

**ВІДОКРЕМЛЕНИЙ ПІДРОЗДІЛ  
НАЦІОНАЛЬНОГО УНІВЕРСИТЕТУ БІОРЕСУРСІВ І  
ПРИРОДОКОРИСТУВАННЯ УКРАЇНИ  
«БЕРЕЖАНСЬКИЙ АГРОТЕХНІЧНИЙ ІНСТИТУТ»**

Факультет «Економіки і природокористування»  
Кафедра економіки підприємства

**Пояснювальна записка  
до магістерської роботи**

ОС «Магістр»

**на тему:  
«ОРГАНІЗАЦІЙНО-ЕКОНОМІЧНІЙ УМОВИ  
ЕФЕКТИВНОГО ВИКОРИСТАННЯ ЗЕМЛІ У  
СІЛЬСЬКОГОСПОДАРСЬКИХ ПІДПРИЄМСТВАХ»**

Виконав: студент 6 курсу, групи Ек-61М  
Галузь знань 05 «Соціальні та поведінкові  
науки»  
Спеціальність – 051 «Економіка»  
Винник С. М.

Керівник Гурська І. С.  
Рецензент Ярема Л. В.

Бережани – 2020 року

**ВІДОКРЕМЛЕНИЙ ПІДРОЗДІЛ  
НАЦІОНАЛЬНОГО УНІВЕРСИТЕТУ БІОРЕСУРСІВ І  
ПРИРОДОКОРИСТУВАННЯ УКРАЇНИ  
«БЕРЕЖАНСЬКИЙ АГРОТЕХНІЧНИЙ ІНСТИТУТ»**

Факультет «Економіки і природокористування»  
Кафедра економіки підприємства  
Освітній ступінь «Магістр»  
Галузь знань 05 «Соціальні та поведінкові науки»  
Спеціальність – 051 «Економіка»

«Затверджую»  
Завідувач кафедри  
економіки підприємства  
\_\_\_\_\_ к.е.н., доц. Гурська І. С.  
«13» листопада 2019 р.

**З А В Д А Н Н Я  
НА МАГІСТЕРСЬКУ РОБОТУ СТУДЕНТУ**

Виннику Степану Миколайовичу

**Тема роботи:** Організаційно-економічні умови ефективного використання землі у сільськогосподарських підприємствах

Керівник роботи Гурська І. С. к.е.н., доцент  
Затверджена наказом директора ВП НУБіП України «БАТІ» від 13.11.2019  
№351-С

Строк подання студентом роботи \_\_\_\_\_

Вихідні дані до роботи

1. Законодавчі та нормативні акти України.
2. Статистичні щорічники за останні п'ять років.
3. Праці вітчизняних та зарубіжних вчених.

**Зміст пояснювальної записки**

ВСТУП

РОЗДІЛ 1. ТЕОРЕТИКО-МЕТОДИЧНІ АСПЕКТИ ОРГАНІЗАЦІЙНО-ЕКОНОМІЧНОГО МЕХАНІЗМУ ЕФЕКТИВНОГО ВИКОРИСТАННЯ ЗЕМЛІ У СІЛЬСЬКОГОСПОДАРСЬКИХ ПІДПРИЄМСТВАХ

1.1. Поняття організаційно-економічного механізму ефективного використання землі

1.2. Трансформація земельних відносин

1.3. Методологія оцінки ефективності використання земельних ресурсів у сільськогосподарських підприємствах

РОЗДІЛ 2. ОЦІНКА ОРГАНІЗАЦІЙНО-ЕКОНОМІЧНОГО МЕХАНІЗМУ ЕФЕКТИВНОГО ВИКОРИСТАННЯ ЗЕМЛІ У

## СІЛЬСЬКОГОСПОДАРСЬКИХ ПІДПРИЄМСТВАХ

2.1. Аналіз використання земельних ресурсів в аграрних підприємствах Тернопільської області

2.2. Оцінка економічна ефективність використання земельних ресурсів у сільськогосподарських підприємствах

2.3. Інноваційно-економічні складові сільськогосподарського землекористування

## РОЗДІЛ 3. ФОРМУВАННЯ ТА ФУНКЦІОНУВАННЯ ОРГАНІЗАЦІЙНО-ЕКОНОМІЧНОГО МЕХАНІЗМУ ЕФЕКТИВНОГО ВИКОРИСТАННЯ ЗЕМЛІ У СІЛЬСЬКОГОСПОДАРСЬКИХ ПІДПРИЄМСТВАХ

3.1. Напрями підвищення родючості та охорони якості ґрунтів

3.2. Механізм забезпечення стійкого землекористування сільськогосподарських підприємств

## ВИСНОВКИ

## СПИСОК ВИКОРИСТАНИХ ДЖЕРЕЛ

Консультанти розділів роботи

Розділ	Прізвище, ініціали та посада консультанта	Підпис	
		завдання видав	завдання прийняв
1	Гурська І. С., доцент кафедри		
2	Гурська І. С., доцент кафедри		
3	Гурська І. С., доцент кафедри		

Дата видачі завдання \_\_\_\_\_

## КАЛЕНДАРНИЙ ПЛАН

№ з/п	Назва етапів магістерської роботи	Строк виконання етапів роботи
1	Підготовка вступу	грудень
2	Написання першого розділу	січень-березень
3	Написання другого розділу	квітень-червень
4	Написання третього розділу	вересень
5	Підготовка висновків	жовтень
6	Відгук керівника	листопад
7	Отримання рецензії та попередній захист	листопад
8	Захист перед ЕК	грудень

Студент \_\_\_\_\_  
( підпис ) (прізвище та ініціали)

Керівник роботи \_\_\_\_\_  
( підпис ) (прізвище та ініціали)

## РЕФЕРАТ

на магістерську роботу студента на здобуття освітнього ступеня «Магістр» за темою **«Організаційно-економічні умови ефективного використання землі у сільськогосподарських підприємствах»**

Магістерська робота викладена на 117 сторінках комп'ютерного тексту, містить 31 таблицю, 9 рисунків. Робота складається із вступу, 3-х розділів і висновків.

Для написання магістерської роботи було використано 86 літературних джерел.

*Метою магістерської роботи є узагальнення теоретичних положень та розробка прикладних рекомендацій щодо формування та імплементації організаційно-економічних механізмів підвищення ефективності використання землі в сільськогосподарських підприємствах.*

*Об'єктом дослідження є процес використання земельних ресурсів сільськогосподарськими підприємствами Тернопільської області.*

*Предметом дослідження є сукупність теоретичних, методичних і практичних аспектів формування та імплементації організаційно-економічних механізмів ефективного використання землі в сільськогосподарських підприємствах.*

*Інформаційною базою дослідження слугували законодавчо-нормативні документи Державного комітету статистики України, Державного комітету із земельних ресурсів України, звіти й оперативні дані Головного управління Держкомзему у Тернопільській області, Головного управління статистики у Тернопільській області, а також наукові праці вчених, довідкова література, мережа Інтернет тощо.*

В першому розділі магістерської роботи висвітлено розглянуто сутність та зміст земельних відносин в сільському господарстві, наукові засади формування та функціонування організаційно-економічних механізмів ефективного використання землі.

В другому розділі магістерської роботи з проаналізовано процеси організаційно-економічного механізму ефективного використання землі сільськогосподарськими підприємствами Тернопільської області. Оцінена діяльність та масштаби виробництва аграрної продукції в сільськогосподарських підприємствах.

В третьому розділі магістерської роботи обґрунтовано наукові засади побудови організаційно-економічних механізмів ефективного використання землі в сільськогосподарських підприємствах, що являє собою сукупність багаторівневих напрямів спрямованих на пошук дійових економічних, екологічних та правових рішень щодо забезпечення ефективного використання і охорони земель.

**Ключові слова:** організаційно-економічний механізм, землекористування, трансформація, земельні відносини, ефективність, урожайність, посівна площа, родючість ґрунтів, сівозміни, баланс гумусу, сільськогосподарські землі.

## ЗМІСТ

ВСТУП	4
РОЗДІЛ 1. ТЕОРЕТИКО-МЕТОДИЧНІ АСПЕКТИ ОРГАНІЗАЦІЙНО-ЕКОНОМІЧНОГО МЕХАНІЗМУ ЕФЕКТИВНОГО ВИКОРИСТАННЯ ЗЕМЛІ У СІЛЬСЬКОГОСПОДАРСЬКИХ ПІДПРИЄМСТВАХ	8
1.1. Поняття організаційно-економічного механізму ефективного використання землі	8
1.2. Трансформація земельних відносин	19
1.3. Методологія оцінки ефективності використання земельних ресурсів у сільськогосподарських підприємствах	26
РОЗДІЛ 2. ОЦІНКА ОРГАНІЗАЦІЙНО-ЕКОНОМІЧНОГО МЕХАНІЗМУ ЕФЕКТИВНОГО ВИКОРИСТАННЯ ЗЕМЛІ У СІЛЬСЬКОГОСПОДАРСЬКИХ ПІДПРИЄМСТВАХ	37
2.1. Аналіз використання земельних ресурсів в аграрних підприємствах Тернопільської області	37
2.2. Оцінка економічна ефективність використання земельних ресурсів у сільськогосподарських підприємствах	50
2.3. Інноваційно-економічні складові сільськогосподарського землекористування	64
РОЗДІЛ 3. ФОРМУВАННЯ ТА ФУНКЦІОНУВАННЯ ОРГАНІЗАЦІЙНО-ЕКОНОМІЧНОГО МЕХАНІЗМУ ЕФЕКТИВНОГО ВИКОРИСТАННЯ ЗЕМЛІ У СІЛЬСЬКОГОСПОДАРСЬКИХ ПІДПРИЄМСТВАХ	73
3.1. Напрями підвищення родючості та охорони якості ґрунтів	73
3.2. Механізм забезпечення стійкого землекористування	89

сільськогосподарських підприємств	
ВИСНОВКИ	106
СПИСОК ВИКОРИСТАНИХ ДЖЕРЕЛ	110

## ВСТУП

**Актуальність теми.** Сучасний економічний стан та рівень розвитку вітчизняних сільськогосподарських підприємств характеризує невідповідність програм дії підприємства мінливим умовам ефективного використання. Зважаючи на недосконалість екологічного і земельного нормативно-правового регулювання особливо актуальною стає проблема збереження, раціонального використання та охорони земель сільськогосподарського призначення в Україні. Негативні тенденції, що спостерігаються у процесі використання сільськогосподарських земель вимагають нових підходів, щодо регулювання землекористування і створення економічних стимулів раціонального використання земельних ресурсів. Відсутність належних організаційно-економічних механізмів зумовлює погіршення стану використання земельних ресурсів. Забезпечити високу ефективність сільськогосподарського виробництва можна тільки через здійснення ефективної аграрної реформи, яка зводиться до формування досконалих організаційно-економічних механізмів ефективного використання ресурсів.

Проблемами формування організаційно-економічного механізму господарювання та земельних відносин в сільському господарстві в різний час займалися В.Я. Амбросов, Д.І. Бабміндра, В.А. Борисова, А.Л. Вервейко, О.І. Гуторов, І.О. Іртищева, І.В. Кошкалда, І.І. Лукінов, Ю.Я. Лузан, П.М. Макаренко, В.П. Мартянов, Л.Ю. Мельник, П.Т. Саблук, М.Ф. Соловійов, І.М. Статівка, В.М. Трегобчук, А.М. Третяк, М.М. Федоров, В.Й. Шиян та інші провідні вчені. Їх роботи були спрямовані на реформування земельних відносин, становлення приватного власника на землі, розробку прогресивних систем нормативно-грошової оцінки землі та ін.

Позитивно оцінюючи результати досліджень теоретичних і практичних питань розвитку земельних відносин, зазначимо, що нині ще не вирішено основного завдання – формування організаційно-економічних механізмів



забезпечення ефективного, раціонального та екологічнобезпечного використання земельних ресурсів, які б давали можливість сільськогосподарським підприємствам здійснювати вибір кращого його вирішення.

**Мета і завдання дослідження.** Метою магістерської роботи є узагальнення теоретичних положень та розробка прикладних рекомендацій щодо формування та імплементації організаційно-економічних механізмів підвищення ефективності використання землі в сільськогосподарських підприємствах.

Досягнення поставленої мети обумовило необхідність вирішення таких основних наукових та практичних завдань:

- узагальнити теоретичні підходи щодо визначення понять «організаційного» та «економічного механізму»;
- уточнити методологічні підходи оцінки ефективності використання земельних ресурсів в сільськогосподарських підприємствах;
- провести аналіз організаційно-економічного функціонування сільськогосподарських підприємств Тернопільської області;
- проаналізувати сучасний стан використання земельних ресурсів у сільськогосподарських підприємствах регіону;
- оцінити економічну ефективність використання земельних ресурсів сільськогосподарськими підприємствами в умовах ринкових трансформацій;
- обґрунтувати напрями удосконалення організаційно-економічних механізмів використання землі в сільськогосподарських підприємствах області;
- розробити концептуальну модель стійкого землекористування сільськогосподарських підприємств на засадах системного підходу.

**Об'єктом дослідження** є процес використання земельних ресурсів сільськогосподарськими підприємствами Тернопільської області.

**Предметом дослідження** є сукупність теоретичних, методичних і практичних аспектів формування та імплементації організаційно-

економічних механізмів ефективного використання землі в сільськогосподарських підприємствах.

**Методи дослідження.** Теоретичною та методологічною основою магістерської роботи є сукупність способів наукового пізнання, методів і прийомів, що використовувалися в процесі дослідження.

У процесі магістерського дослідження застосовано: методи теоретичного узагальнення і порівняння – для розкриття сутності та змісту основ понятійного апарату організаційно-економічного механізму; монографічний метод – для детального вивчення окремих елементів досліджуваного явища на прикладі конкретних об'єктів; абстрактно-логічний та системного підходу – теоретичні узагальнення щодо розвитку земельних відносин в умовах становлення ринкової економіки на регіональному рівні; графічний – відображення сучасного стану землекористування в агроформуваннях Тернопільської області; кореляційного аналізу – для дослідження впливу ресурсозабезпеченості на виробництво валової продукції у розрахунку на 1 га ріллі.

*Інформаційною базою дослідження* слугували законодавчо-нормативні документи Державного комітету статистики України, Державного комітету із земельних ресурсів України, звіти й оперативні дані Головного управління Держкомзему у Тернопільській області, Головного управління статистики у Тернопільській області, а також наукові праці вчених, довідкова література, мережа Інтернет тощо.

**Наукова новизна одержаних результатів** полягає в комплексному обґрунтуванні наукових засад побудови та імплементації організаційно-економічних механізмів ефективного використання землі у сільськогосподарських підприємствах. Узагальнення результатів виконаного дослідження дозволило винести на захист такі отримані автором положення:

- обґрунтовано концептуальні засади формування та функціонування організаційно-економічного механізму ефективного використання земельних ресурсів в сільськогосподарських підприємствах на

основі комплексного врахування їх розмірів, масштабів виробництва, а також раціональному застосуванні системи сівозмін та ресурсозберігаючих технологій з огляду на максимізацію результатів основної діяльності підприємств;

- наукові засади розвитку системи державного регулювання земельних відносин шляхом комплексного впровадження моніторингу стану земельних угідь та системного застосування регуляторного інструментарію з метою мотивації підприємств-землекористувачів до збереження потенціалу задіяних у виробництві земельних ресурсів.

**Практичне значення одержаних результатів** полягає в тому, що теоретичні розробки та науково-практичні пропозиції магістерської роботи спрямовані на підвищення ефективності використання землі у сільськогосподарських підприємствах, розв'язання соціальних, економічних і екологічних проблем.

**Апробація результатів дослідження.** Основні результати магістерської роботи доповідались і були схвалені на міжвузівській студентській науково-практичній конференції «Особливості організаційно-економічного механізму регулювання земельних відносин» (Бережани, 2020 р.), міжнародній науково-практичній інтернет-конференції учнів, студентів, аспірантів і молодих вчених, «Ефективність використання земельних ресурсів у сільськогосподарських підприємствах» (Луцьк, 2020 р.)

**Публікації.** За матеріалами магістерської роботи опубліковано 2 наукових праць у матеріалах:

Міжвузівська студентська науково-практична конференція «Актуальні питання розвитку агропромислового комплексу», м. Бережани, ВП НУБіП України «Бережанський агротехнічний інститут», 16 листопада 2020 р.

Міжнародна науково-практична інтернет-конференція учнів, студентів, аспірантів і молодих вчених, «Інноваційний розвиток та безпека підприємств в умовах неоіндустріального суспільства», 27 жовтня Луцьк, 2020 р.

## РОЗДІЛ 1

### ТЕОРЕТИКО-МЕТОДИЧНІ АСПЕКТИ ОРГАНІЗАЦІЙНО-ЕКОНОМІЧНОГО МЕХАНІЗМУ ЕФЕКТИВНОГО ВИКОРИСТАННЯ ЗЕМЛІ У СІЛЬСЬКОГОСПОДАРСЬКИХ ПІДПРИЄМСТВАХ

#### **1.1. Поняття організаційно-економічного механізму ефективного використання землі**

В Україні однією з головних проблем тривалого і не завершеного процесу реформування земельних відносин відповідно до концепції сталого розвитку вважаємо відсутність ефективного механізму стимулювання розроблення і впровадження інновацій у практику господарювання. Це знижує рівень ефективності господарювання та конкурентоспроможність не тільки окремих суб'єктів господарювання, а й національної економіки загалом. Відсутність належного організаційно-економічного механізму ефективного використання землі погіршує стан її використання.

Вітчизняні науковці розпочали активні дослідження, пов'язані з формуванням економічного (господарського), організаційно-економічного механізму в 60-х роках минулого століття. Вагомий внесок у розроблення теорії «механізму» зробили І. Лукінов, О. Онищенко, Б. Пасхавер та інші відомі вчені. Теоретико-методологічним аспектам формування механізму внутрішньогосподарських відносин присвятили свої наукові праці П. Саблук, В. Месель-Веселяк, М. Малік, С. Кваша, В. Андрійчук, В. Нелеп, В. Олійник та інші. У 70-80-ті роки ХХ ст. його зміст визначався трансформаційними процесами в економіці й розглядався через призму різноманітних закономірностей відображення процесів та явищ, а також управління держави, галузі, регіону, підприємства, особливо у сфері планування, стимулювання й організації.

Основні теоретичні доробки у сфері формування організаційно-економічного механізму у 90-ті роки ХХ століття пов'язано з такими

базовими макро- та мікро- економічними аспектами, такими як фінансування, страхування, оподаткування, управління, регулювання. Велику увагу цьому питанню приділили М. Дем'яненко, П. Стецюк, В. Алексійчук, С. Навроцький, В. Кашин, В. Іонов, С. Мочерний [25, с. 7].

Організаційно-економічний механізм, за Лео Гурвіцом, задає множину виборів економічних суб'єктів, кожний із яких пов'язується з якимось результатом. У цьому сенсі механізм формує систему стимулів і наближається до поняття «економічний інститут». Цим учений намагається формалізувати поняття інституту на основі поняття організаційно-економічного механізму й усунути розрив між інституціональною теорією і теорією організаційно-економічного механізму. Проте інститут не може бути окремим механізмом. Л. Гурвіц зосереджує увагу на значенні інтеграції економічної теорії й теорії інститутів на розв'язанні проблем інституціонального проектування реформ: ефективний дизайн надбудов існуючих інститутів, нових інститутів, правил і механізмів примусу дотримання їх повинен містити у своїй основі аналіз поведінки людей у межах певних стимулів або механізмів [39]. Традиційно близька сприйняттю економістів така частина інституціональної структури як організаційно-економічний механізм, нежиттєздатна без опори на соціальні інститути глибшого рівня [34].

Економічний енциклопедичний словник дає визначення економічному механізму або механізму використання економічних законів як комплексу заходів, спрямованих на подолання конфліктно-антагоністичних форм розвитку суперечностей (які пронизують закони), формування науково обґрунтованої системи управлінської діяльності різних суб'єктів (держави, національних органів тощо) на рівні об'єктів, окремих явищ і процесів, передусім через реалізацію форм економічної політики й використання правових та адміністративних важелів регулювання економіки країни [28].

Лисенко Ю. та Єгоров П. тлумачать організаційно-економічний механізм, як систему формування цілей і стимулів, що дають змогу

перетворити у процесі трудової діяльності рух (динаміку) матеріальних та духовних потреб членів суспільства на рух засобів виробництва і його кінцевих результатів, спрямованих на задоволення платоспроможного попиту споживачів [47].

Мостенська Т.Л. тлумачить зміст категорії «економічний механізм» як механізм реалізації економічної політики держави, який за допомогою використання державних важелів регулювання спрямовує дію ринкових законів у необхідному для держави напрямі, або це механізм впливу державного регулювання на дії ринкових законів з метою досягнення поставлених цілей [57].

Господарський механізм, за С. В. Мочерним, це система управління економікою шляхом використання економічних законів, вирішення суперечностей суспільного способу виробництва, реалізації власності, а також розвитку людини та узгодження її інтересів з інтересами колективу, класу, суспільства [58].

Вчені економісти-аграрники П. Т. Саблук, М. Й. Малік і В. А. Валентинов визначають такі основні методологічні принципи господарського механізму [70; 71]:

- рівноправність та різноманітність форм власності й господарювання;
- пріоритетність розвитку сільського господарства;
- еквівалентність міжгалузевого обміну;
- державне регулювання АПК;
- самостійність господарських суб'єктів;
- економічна відповідальність, зацікавленість, ризик;
- соціальна захищеність сільських трудівників.

У свою чергу, література дає таке визначення організаційного механізму, як організаційно-технологічних засобів ведення господарства, які спираються на його потенціал із використанням ринкових принципів господарювання (самостійність, договірні відносини, комерційний інтерес, правове обслуговування діяльності тощо) [3].

Земельні ресурси, як складова природно-ресурсного потенціалу країни є унікальним об'єктом, на який спрямовані інтереси всіх членів суспільства, оскільки земля є універсальним фактором суспільного життєзабезпечення. Рівень їх використання та відтворення визначається характером впливу на них суб'єктів господарювання.

Організаційно-економічний механізм, за Ю. Лузаном [49], є способом забезпечення реалізації вимог об'єктивних законів у процесі суб'єктивної людської діяльності. Цей механізм охоплює широкі надбудовні відносини (політичні, ідеологічні, морально-етичні, правові тощо), що активно впливають на базис. Самостійними об'єктами у складі організаційно-економічного механізму є наступні сфери:

- державно-правова;
- господарсько-правова;
- адміністративно-виконавча;
- державного та господарського управління;
- самоврядування.

Функціонування організаційно-економічного механізму розвитку агропромислового виробництва повинно бути спрямовано на послідовне розв'язання наступних стратегічних завдань: продовольче забезпечення і продовольча незалежність держави; розвиток сільських територій та спрямування аграрного потенціалу на задоволення потреб населення; інтегрування України у світовий продовольчий ринок.

У наукових роботах вчені звертаються до розкриття сутності різних видів механізмів регулювання діяльності суб'єктів господарювання – економічного, господарського, ринкового, внутрішньогосподарського [3; 36; 50; 78; 83]. Організаційно-економічний механізм, за Ю.Лузаном [49], є способом забезпечення реалізації вимог об'єктивних законів у процесі суб'єктивної людської діяльності. Цей механізм охоплює широкі надбудовні відносини (політичні, ідеологічні, морально-етичні, правові тощо), що активно впливають на базис. Самостійними об'єктами у складі

організаційно-економічного механізму є наступні сфери:

- державно-правова;
- господарсько-правова;
- адміністративно-виконавча;
- державного та господарського управління;
- самоврядування.

При цьому деякі науковці присвячують свої праці проблемам функціонування організаційно-економічного механізму. Так, учені розглядають формування організаційно-економічного механізму щодо: забезпечення розвитку агропромислового виробництва України (Ю. Я. Лузан [49]); підвищення конкурентоспроможності продукції АПК (В.М.Клочко [39]); процесного управління діяльністю комбикормових підприємств (О.А.Козаченко [40]); управління ризиками сільськогосподарських підприємств (О.Є.Бездітко [9]); активізації інноваційного розвитку агропродовольчого комплексу (С.О.Тивончук, Я.О.Тивончук [78]); залучення інвестицій в агропромисловий комплекс України (Н.П.Резнік [69]); інтеграції виробників цукру та цукросировини (С.М.Калініченко [37]); екологізації підприємницької діяльності (В.Ф.Сайко [73]); та ін. Як свідчить аналіз публікацій, основні елементи організаційно-економічного механізму не структуризовані, чітко не визначені, взаємозв'язки між ними не розкрито. Характеристика організаційно-економічного механізму поширюється на галузь у цілому, окремі підприємства, підгалузі, види діяльності та продукції, технологічні, управлінські, організаційні процеси тощо. Відсутність чітких складових організаційно-економічного механізму негативно впливає на його дієвість і підвищення ефективності аграрного виробництва та сільських територій.

Тлумачення сутності зазначеного механізму полягає в такому: організаційно-економічний механізм ефективного використання земельних ресурсів – це сукупність взаємопов'язаних інструментів і методів впливу та регулювання економічної й соціальної стабілізації сільського господарства та



агропромислового комплексу в цілому з метою втілення економічної політики держави щодо стимулювання економічного зростання суб'єктів господарювання і збільшення зайнятості сільського населення. Складовими цього механізму є регуляторні, економічні та організаційні елементи (рис. 1.1.).



Рис. 1.1 Організаційно-економічний механізм ефективного використання землі в сільськогосподарських підприємствах.

Організаційно-економічний механізм є способом забезпечення реалізації вимог дії об'єктивних законів у процесі господарської діяльності.

Він задає правила економічної гри, орієнтуючи діяльність і поведінку суб'єктів у напрямі реалізації визначених цілей. Очевидно, що організаційно-економічний механізм значно ширший за сферу дії економічних законів та конкретних форм їх прояву, оскільки охоплює, крім базисних, і надбудовні відносини – політичні, ідеологічні, морально-етичні, правові й інші [51, с. 4-7]. Економічний механізм формується з урахуванням інтересів, впливу на них, управління інтересами та через інтереси, реалізації економічних інтересів, сукупність яких становить рушійну силу суспільного розвитку.

Організаційно-економічний механізм – це механізм реалізації на практиці об'єктивних аграрних відносин. Його дія поширюється на всі агроформування незалежно від їх розмірів і форм власності. Цим він створює однаково рівні умови для всієї системи агробізнесу.

У Земельному кодексі України (гл. 35) законодавчо закріплено зміст економічного стимулювання раціонального використання та охорони земель (ст. 205) і плати за землю (ст. 206) [35]. Економічне стимулювання раціонального використання та охорони земель включає:

- пільгове кредитування і оподаткування громадян та юридичних осіб, які здійснюють за власні кошти заходи, передбачені загальнодержавними та регіональними програмами використання і охорони земельних ресурсів;
- виділення коштів державного або місцевого бюджету громадянам та юридичним особам для відновлення попереднього стану земель, порушених з вини інших осіб;
- звільнення від плати за земельні ділянки, що перебувають у стадії сільськогосподарського освоєння або під час поліпшення їх стану згідно з державними та регіональними програмами;
- компенсацію з бюджетних коштів зниження доходу землевласників і землекористувачів внаслідок тимчасової консервації деградованих і малопродуктивних земель, що стали такими із вини інших осіб [35].

Організаційна складова господарського механізму констатує

міжгосподарські зв'язки у процесі здійснення виробничо-трудової діяльності, управління, ціноутворення, грошового обігу, фінансово-кредитних зв'язків маркетингової діяльності, інфраструктурного забезпечення, координуючи таким чином відносини економічних агентів.

Відомо також те, що господарський механізм, як інтегрована система, охоплює базисні й похідні інститути, які структурують господарський процес, перебуваючи при цьому у діалектичній єдності.

Він виконує також функції, реалізуючи призначення кожної зі складових:

- узгодження інтересів економічних агентів;
- реалізація відносин власності та право на неї;
- поєднання продуктивних сил і виробничих відносин;
- задоволення економічних інтересів;
- виділення соціально-економічних суперечностей;
- розвиток людини та формування інтелектуального капіталу.

Досвід свідчить, що ефективність функціонування сучасних економічних систем як на мікро-, так і на макрорівні цілком і повністю залежить від господарського механізму суспільства та узгодженості його інститутів із ринковим механізмом.

Мається на увазі, що інститути держави не повинні входити у протиріччя з законами ринку, тобто, державне і ринкове регулювання у своєму функціонуванні мають бути збалансованими по відношенню один до одного.

Стимулюючим важелем економічного механізму, який одночасно відноситься й до джерел фінансування землеохоронних заходів є встановлення вищих цін на екологічно чисту продукцію. Ведення екологобезпечного землеробства та створення екологічно чистої продукції вигідно вирізнятиме продукт підприємства на ринку серед інших товарів і послуг, а охорона природних ресурсів може стати важливою складовою рекламної кампанії фірми, приверне більше споживачів, сприятиме

зміцненню зв'язків із громадськістю.

Все це забезпечить зміцнення позицій сільськогосподарських товаровиробників на ринку. Маючи конкурентоспроможну продукцію, вони зможуть отримати додатковий прибуток за рахунок цінового фактора і нарощувати обсяги її реалізації, або не змінюючи цін, збільшити частку прибутку у ціні одиниці продукції. Це давно поширено на Заході, де активно ведеться екобізнес, отримуються мільйонні прибутки, покращується цим самим економічне становище товаровиробників країни і загальний екологічний стан довкілля [11].

Становлення повноцінного ринку землі – важлива передумова раціонального використання земельних ресурсів і підвищення ефективності сільськогосподарського виробництва. В умовах ринкових відносин відбувається постійний рух земельних ресурсів, їх переміщення від одного власника до іншого. Зміна власника землі може відбуватися тільки через систему ринкового механізму, купівлю-продаж [31].

У статті 206 Земельного кодексу України зазначено: користування землею є платним, і це є ефективним стимулятором раціонального використання та охорони земельних ресурсів [35].

За умов сучасних аграрних трансформацій багато уваги приділяється ринку землі. Останній слід визначати, як сукупність юридично-правових і економічних відносин, що виникають між суб'єктами такого ринку в процесі обігу земельних ділянок: їх оренди, обміну, купівлі-продажу, застави, дарування, спадкування. Унікальні властивості землі, як товару обумовлюють специфіку ринку земель. В даному випадку конкурентоспроможність землі визначається її родючістю та місцезнаходженням; низьку еластичність пропозиції товару-землі, яку не можна збільшити навіть за умов значного підвищення цін на землю формує її просторова обмеженість; попит на земельні ділянки створюється під впливом багатьох факторів (економічних, соціально-демографічних, природно-кліматичних), що спричиняє підвищення або падіння цін [80].

Основними принципами формування і функціонування ринку земель сільськогосподарського призначення слід вважати: свободу власності і діяльності (надання вільного вибору форм господарювання на землі, напрямку спеціалізації, збуту продукції та розподілу доходів), повне право власності (надання права розпоряджатися землею на розсуд землевласника: купівля-продаж, дарування, міна, спадкування тощо), самофінансування, економічну відповідальність (компенсація збитків), конкуренцію по земельному ринку, державне регулювання (оподаткування, державні програми, антимонопольні заходи) [47, с.36].

Українське земельне законодавство важко назвати цілісним і послідовним, зважаючи на велику кількість протиріч між окремими законодавчими і нормативними актами. Можливість неоднозначного трактування тих чи інших норм законодавства, ускладненість різноманітних процедур, значна тривалість процесу оформлення прав на землю призводять до того, що інтереси інвесторів, місцевих громад і окремих громадян не забезпечуються повною мірою.

Для більшості інвесторів можливість реалізації права на землю в Україні залишається обмеженою, а результатом цього стає те, що іноземні інвестори, які би хотіли інвестувати кошти в економіку України, наштовхуються на штучно створені перепони й обирають в якості об'єктів інвестування інші країни.

Необхідно привести у відповідність усі закони та решту нормативних актів у сфері земельних відносин, а також докорінно змінити підхід до встановлення норм і процедур, аби забезпечення державних інтересів не вступало в протиріччя з інтересами інвесторів та місцевих громад. інтереси держави повинні ототожнюватися не з інтересами чиновника, який має мінімум відповідальності і максимум повно важень при вирішенні будь-якого питання, а з інтересами народу, який згідно з основним законом України і є власником землі. Відповідно, функції держави мають полягати не тільки у встановленні заборон та обмежень, а й у створенні нормальних умов у сфері

земельних відносин та сприянні їхньому ефективному розвитку.

Необхідно чітко визначити на законодавчому рівні такі поняття, як «основне цільове призначення», «цільове призначення», «категорія земель».

Необхідно розробити спрощений порядок зміни цільового призначення земельної ділянки, враховуючи, що зміна цільового призначення в межах однієї категорії земель має бути максимально простою. Чіткий порядок із детальним описом процедури і строків зміни має визначити для кожної категорії земель єдиний уповноважений орган влади, який матиме право приймати рішення про зміну цільового призначення ділянки, і запропонувати зрозумілі критерії прийняття таких рішень щодо земель однієї категорії (приміром, при перетворенні ділянки, призначеної для ведення особистого і селянського господарства, на майданчик для спорудження житлового будинку для особистого проживання).

Недосконалість державних актів про право власності на земельну ділянку не дає можливості вносити до них дані про зміну площі земельної ділянки. Відтак у разі відчуження частини земельної ділянки в продавця залишається оригінал державного акту, однак у ньому не відображаються дані про зміну площі ділянки. Після нотаріального засвідчення договору купівлі-продажу частини земельної ділянки продавцеві доводиться звертатися до землевпорядної організації, яка має дозвіл на виконання відповідних робіт, із метою підготовки технічної документації для видання нового державного акту з урахуванням зміни площі земельної ділянки.

В процесі реформування в рамках проекту підтримки приватизації землі було проведене детальне дослідження РІВНЯ реальних ЦІН продажу земельних ділянок підприємствам. Результати дослідження засвідчили, що ціни на земельні ділянки різняться в залежності від статусу та рівня економічного розвитку населеного пункту, фактичного використання ділянки, способу продажу та інших факторів.

Формування цивілізованого ринку землі в Україні має відбуватися не під впливом командно-адміністративних методів, а з використанням від

повідних ринкових механізмів. Держава повинна не тільки забезпечувати контроль над додержанням законності з боку учасників ринку, а й створювати сприятливе середовище для успішного функціонування всіх елементів ринку як цілісного механізму. Спроби держави регулювати ринок не ринковими методами лише гальмуватимуть його розвиток.

Таким чином, організаційно-економічний механізм ефективного використання землі передбачає проведення певних перетворень та задає послідовність змін у процесі розвитку, це дозволить покращити конкурентоздатність та ефективність вітчизняного землекористування.

## **1.2. Трансформація земельних відносин**

Трансформація земельних відносин в науці і практиці розглядається як ключовий елемент аграрної реформи. Сутність ринкових перетворень в аграрному секторі передбачала зміну основ земельної власності, форм використання земельних ресурсів з урахуванням регіональної специфіки землекористування.

Проте на фоні ринкових трансформацій в сфері земельних відносин продовжує погіршуватись якісний стан земельного фонду, посилюються деградаційні процеси в результаті підвищених техногенних навантажень, нераціонального використання і недостатніх заходів щодо охорони земельних ресурсів, що актуалізує дослідження питань екологічної безпеки.

Як визначено в Стратегічних напрямках розвитку сільського господарства України на період до 2020 року, метою стратегії розвитку земельних відносин у сільському господарстві є: забезпечення сталого землекористування; збереження, відтворення та підвищення родючості ґрунтів; трансформація земельних відносин в аграрній сфері відповідно до вимог ринкової економіки; екологізація землекористування на засадах його сталого розвитку [80, с.4-18].

Головна мета трансформації земельних відносин полягала в

трансформації відносин власності на земельні ресурси (реформування майнових відносин), залишаючи поза увагою питання щодо формування умов реалізації пріоритету екологічної безпеки, створення таких механізмів функціонування, які б сприяли охороні земельних ресурсів та збалансованому, екологічно безпечному землекористуванню.

На сучасному етапі економічних трансформацій в аграрній сфері при розбудові інфраструктури ринку земель сільськогосподарського призначення виявляється значний потенціал для забезпечення виконання вимог екологічної безпеки при передачі земельних ділянок у власність, в довгострокову оренду, виконанні угод по регулюванню транскордонного співробітництва в галузі охорони сільгоспугідь та зниженні трансакційних витрат агробізнесу.

Таким чином, земельні відносини – це сегмент суспільних відносин, які виникають між суб'єктами з приводу права власності і управління земельними ресурсами у формі землеволодіння, землекористування і земле розпорядження, а також при розподілі доходів, отриманих у результаті їхнього використання – привласнення і розподілу земельної ренти. Забезпечення раціонального використання земель потребує комплексного і збалансованого регулювання, тобто економічне регулювання за допомогою податків, орендної плати, іпотеки повинне вирішувати і екологічні завдання: – поліпшення, відтворення і охорону земельних ресурсів з метою збереження ґрунтової родючості [81].

Оскільки трансформація земельних відносин характеризується як процес, при якому протягом визначеного терміну відбуваються кількісні і якісні зміни, структурні перетворення всіх елементів системи, що носить динамічний характер, то трансформація може сприяти покращенню умов функціонування системи і навпаки, в залежності від закладеного імперативу трансформаційного процесу.

Імператив екологічної безпеки в процесі трансформації земельних відносин передбачає їх розвиток і удосконалення, здатний забезпечувати



стале відтворення природно-ресурсного потенціалу та задоволення екологічних потреб суспільства, нинішнього і майбутнього поколінь.

Аналіз вітчизняних і зарубіжних літературних джерел переконливо засвідчує, що суть, глибина, якість і темпи аграрної реформи знаходяться у прямій залежності від удосконалення земельних відносин, які були однією з основних причин занепаду сільського господарства. Державна монополія на землю виявилась згубною не тільки для селянства та сільського господарства, а й для держави в цілому.

Конституція України залишила питання структури власності на землю як ключове в земельній політиці [41]. Власність – це необхідна умова для економічної волі та життя окремої людини і всієї держави. Земельний кодекс України (25 жовтня 2001р. №2768-III) остаточно розв'язав проблему форм власності на землю [36, с. 12-55]. В Земельному кодексі визначено три рівноправні форми власності: приватна, комунальна і державна.

Приватна власність на землю є домінуючою базою аграрних перетворень. Світовий досвід доводить, що для вирішення аграрної проблеми іншого не може бути.

Земельна реформа на думку доктора економічних наук, професора В. М. Трегобчука включає відносини володіння, користування і розпорядження земельними ділянками з метою підвищення економічної ефективності та екологічної безпеки використання суспільством земельних ресурсів, а також забезпечення регульованого земельного обігу в державі, захисту прав будь-якого землевласника і землекористувача [79].

Академік П.Т.Саблук відмічає, що на першому етапі земельної реформи було розроблено механізм її здійснення, який полягає в реалізації комплексу правових, технічних та організаційних заходів, а саме: роздержавлення земель із визначенням категорій земель, що залишається в державній власності; приватизацію земель шляхом передачі її у колективну власність сільськогосподарським підприємствам; паювання сільськогосподарських угідь; видачу сертифікатів на право на земельну

частку (пай) громадянам членам колективних та інших недержавних сільськогосподарських підприємств [71].

Перехідними положеннями Земельного кодексу України передбачено, що громадянам-власникам земельних часток (паїв) за їх бажанням виділяються в натурі (на місцевості) земельні ділянки з видачею державних актів на право приватної власності на землю. На сьогодні цей процес завершується. Державні акти на право власності на земельну ділянку видаються всім власникам сертифікатів, навіть, не завжди з урахуванням їх бажання.

Суцільне виділення земельних часток (паїв) в натурі (на місцевості) і видача державних актів на право власності на земельну ділянку викликає переоформлення договорів оренди, у зв'язку зі зміною статусу власника, що нерідко призводить до зміни орендаря, а звідси і до порушення цілісності земельних масивів. Тому конче потрібно удосконалювати нормативно-правову базу та розробляти організаційно-економічні заходи, спрямовані на збереження цілісності земельних масивів у випадку вилучення власником своєї земельної ділянки.

За короткий час в Україні було здійснено великий обсяг робіт із земельного реформування, які не вимагали суттєвих бюджетних коштів. Було здійснено роздержавлення земель і передача їх у власність недержавним сільськогосподарським підприємствам та організаціям; проведено грошову оцінку сільськогосподарських земель; здійснено розподіл земель колективної власності на земельні частки (паї); видано громадянам сертифікати на право на земельну частку (пай). Ці заходи зіграли надзвичайно важливу роль при реформуванні сільськогосподарських підприємств в організаційно-правові структури ринкового типу на базі приватної власності на землю і майно та різних форм організації праці.

Реформування і регулювання земельних відносин у нашій державі здійснюється на основі Конституції України та прийнятих відповідно до неї законів України, постанов Верховної Ради України, указів Президента

України, постанов Кабінету Міністрів України, нормативно-правових актів центрального органу виконавчої влади з питань земельних ресурсів у галузі земельних відносин – Держкомзему України.

Нормативно-правова база, що включає понад 60 нормативно-правових актів з питань реформування і регулювання земельних відносин, в основному, забезпечила проведення в Україні земельної реформи та створення на базі КСП організаційно-правових структур ринкового спрямування на основі приватної власності на землю і майно.

Перший етап, який тривав з 1991 р. по 1995 р., можна визначити як ліквідацію державної монополії на землю і встановлення колективної та приватної власності. Основними ознаками цього етапу була передача сільськогосподарської землі з державної у колективну власність.

Другий етап – 1995-2000 рр. – полягав у розпаюванні землі і скасуванні колективної власності. На цьому етапі здійснювалася передача землі з колективної у приватну власність.

Третій етап земельної реформи – це формалізація прав на приватну власність на землю. Після Указу Президента від 1999 р. процес підготовки і видачі державних актів на право приватної власності на землю значно прискорився [79].

Аналізуючи результати проведення земельної реформи слід зазначити, що майже за 20 років від її початку виконано значний обсяг робіт, зокрема: подолано державну монополію на земельну власність; проведено роздержавлення земель і сформовано землі запасу та резервного фонду; передано землі у власність недержавних сільськогосподарських підприємств; розпайовані землі недержавних сільськогосподарських підприємств, чим вирішено питання надання земель у власність тим, хто на ній працює; завершується процес видачі державних актів на право на земельну частку (пай), розмежування земель державної та комунальної власності, відкриття Поземельної книги, присвоєння кадастрових номерів земельним ділянкам [75].

Одночасно відбувалася приватизація земельних ділянок громадянами для ведення особистого селянського господарства та фермерського господарства, будівництва й обслуговування житлових будинків і господарських будівель (присадибних ділянок), садівництва, дачного і гаражного будівництва.

Оренда землі, як платний перехід її від одного власника та користувача до іншого зі збереженням цільового призначення, є складовою частиною ринкового земельного обігу. У загальному вигляді, основні засади формування орендної плати за земельні ділянки, зводять до: форми орендної плати, її базу, чинників, які визначають її розмір, а також типів орендної плати (табл. 1.1).

Таблиця 1.1

### Основні засади формування орендних відносин

Форми орендної плати	База орендної плати	Чинники, які визначають розмір орендної плати	Типи орендної плати
а) грошова, що являє собою певну суму коштів;	а) нормативна ставка орендної плати, встановлена нормативними актами на державному і (або) місцевому рівні;	а) фізичні, що враховують місце розташування, розмір, конфігурацію, інженерно-геологічні умови, ґрунти і т.п.;	а) валова (брутто), при якій всі витрати, пов'язані з використанням земельної ділянки, сплачуються орендодавцем;
б) натуральна, яка являє собою частину продукції, отриманої з орендованої земельної ділянки;	б) контрактна ставка орендної плати, яка встановлюється по угоді сторін відповідно до умов договору оренди;	б) економічні, що враховують рівень цін і прибутків, ризиків, обсяги земельних поліпшень;	б) чиста (нетто), при якій всі витрати, пов'язані з використанням земельної ділянки, сплачуються орендарем.
в) надання певних послуг орендодавцеві.	в) ринкова ставка орендної плати, яка склалася на місцевому ринку оренди землі.	в) адміністративні, які враховують умови використання земельної ділянки, встановлені обмеження і існуючі обтяження.	

Головним завданням у розвитку орендних земельних відносин є формування конкурентного орендного середовища, дотримання сторонами договірних зобов'язань, гармонізація взаємовідносин між власниками й

орендарями у питаннях розміру, форми та повноти виплати орендної плати, збереження та раціонального використання орендованих земель, розробка механізмів залучення середньо- та довгострокових інвестицій для технічного переоснащення і модернізації виробництва.

Можна виділити низку причин, що стримують розвиток орендних земельних відносин. Умовно їх можна поділити на три групи: природні, організаційні та фінансові.

Природні – викликані якісними властивостями ґрунтів і специфікою природних умов регіону.

Організаційні – пов'язані із затяжним характером перехідного періоду, відсутністю конкурентного орендного середовища, домінування короткострокової оренди, низькою обізнаністю населення у своїх правах, відсутністю дієвих механізмів контролю за раціональним використанням земель, а також розвиненої інфраструктури аграрного ринку.

Економічні – відсутність економічних важелів підтримки сільського господарства (механізмів залучення середньо- і довгострокових інвестицій та сприятливої дотаційної політики); значний диспаритет між цінами на сільськогосподарську продукцію та матеріально- технічними ресурсами промислового походження, збитковість більшості підприємств [8].

Разом з тим, практичне здійснення аграрних перетворень виявило і ряд нових проблем, які вимагають свого вирішення. Так, значна кількість селян-власників земельних і майнових часток (паїв) залишилась незадоволеною власним вибором форми господарювання, своїх лідерів чи партнерів на ринку оренди землі і майна. Вони вважають свій вибір поспішним, невиваженим і формальним. А це є джерелом нестабільності і причиною подальших трансформацій.

У сільському господарстві України трансформація відносин власності відбулась в основному шляхом паювання землі та майна в колишніх недержавних сільськогосподарських підприємствах та приватизації майна – у державних. Процеси реформування майнових і земельних відносин мали

неоднакову динаміку і результати. Послідовніше і організованіше, під контролем з боку державних органів здійснювалась земельна реформа. Що ж стосується майнових відносин, то через необов'язковість у застосуванні єдиних методичних підходів до паювання колективного майна вони тривалий час залишались належно неврегульованими.

### **1.3. Методологія оцінки ефективності використання земельних ресурсів у сільськогосподарських підприємствах**

Питання визначення ефективності використання природних ресурсів є актуальним. Якщо ж говорити про сільське господарство, то ефективне, раціональне використання такого природного ресурсу як земля – це стійке підґрунтя його сталого розвитку. Враховуючи такі основні властивості земель як родючість (яка залежить не тільки від фізико-хімічного складу, а й від технології використання) та обмеженість у просторі, питання правильного та раціонального використання земельних угідь набуває першочергового значення.

Для розробки та прийняття ефективних управлінських рішень стосовно покращення землекористування, слід приділити увагу визначенню системи показників ефективності використання земель. А враховуючи численність наукових досліджень, присвячених вирішенню цього питання, доцільно говорити про його складність та актуальність.

Питанню визначення ефективності використання земель присвячена значна кількість праць представників класичних шкіл та сучасників. Вивченню використання землі як головного елемента суспільного виробництва, присвячені праці А. Сміта, У. Петті, К. Маркса, Ф. Енгельса, які розглядали її з точки зору економічної теорії [13]. Поняття «ефективність використання земель» розглядалось за часів командно-адміністративної економіки – В.А.Добриніна, Г.А.Петранева, А.В.Беляєва, К.П.Оболенського, О.Ф.Лопатіна. Вони пов'язували дане поняття з рівнем ведення господарства,

який характеризується співвідношенням виходу продукції з одиниці площі землі (причому цільова направленість – максимізація виходу продукції з одиниці площі землі при мінімумі затрат) [13]. Питання екологічності використання та охорони землі були не другорядними, однак не такими вагомими, як максимізація результату її використання. Сучасне трактування категорії «ефективність використання земель» розкривається, як показник реалізації мети використання земель – задоволення запитів землевласників та землекористувачів, досягнення максимальних результатів, при оптимальній взаємодії з оточуючим середовищем [13], як міра досягнення поставленої суспільної мети при оптимальному співіснуванні «природно-екологічної, соціально-економічної, техніко-технологічної та організаційно-управлінської» складових землегосподарювання.

Земля є одним із головних факторів виробництва, ефективність використання якого тісно пов'язана з використанням живої праці і матеріальних ресурсів. Тому поняття ефективності землекористування переплітається з поняттям ефективності сільськогосподарського виробництва.

Економічна ефективність використання землі характеризується обсягом виробництва продукції рослинництва і тваринництва з одного гектара земельної площі при найменших затратах на її одиницю. Що стосується показників економічної ефективності використання землі, то треба підкреслити, що сьогодні більшість науковців сходяться на тому, що її найбільш повно характеризує система натуральних і вартісних показників [17]. Дана система показників дає необхідне уявлення про рівень ефективності використання землі.

До натуральних показників належать урожайність сільськогосподарських культур та виробництво окремих видів тваринницької продукції на 100 га відповідних земельних угідь. При цьому вихід продукції скотарства й вівчарства розраховують на 100 га сільськогосподарських угідь, свинарства – на 100 га ріллі, а птахівництва – на 100 га посіву зернових.

До вартісних показників належать такі як виробництво на 100 га сільськогосподарських угідь: валової продукції у постійних цінах; товарної продукції у поточних цінах реалізації; валового доходу; прибутку.

Одним із найбільш об'єктивних і прямих показників, що характеризує економічну ефективність використання земельних угідь є урожайність сільськогосподарських культур.

Отримання високих врожаїв та валових зборів в основному залежать від родючості ґрунту. Від нього залежить не лише урожайність рослин, але й спрямованість ґрунтових процесів, екологічний стан ґрунтів і ландшафтів, ефективність заходів по підвищенню ґрунтової родючості та охорони навколишнього середовища.

Родючість ґрунтів є головним чинником, який визначає цінність земель, що використовуються в сільськогосподарському виробництві. Але і ціла низка інших характеристик земель можуть суттєво впливати на рівень витрат на виробництво і реалізацію продукції, характер спеціалізації. В кінцевому підсумку ці умови позначаються на доходності господарства, які використовують сільськогосподарські землі. Завдання полягає в тому, щоб всебічно сприяти найповнішому і найефективнішому використанню земельних угідь при постійному нарощуванні природної родючості й недопущенні шкоди навколишньому середовищу. Пропоновані нами в третьому розділі за результатами аналізу рекомендації мають забезпечувати повне й високоефективне використання усіх угідь незалежно від призначення і рівня їх освоєння.

При визначенні якості ґрунтів стоїть питання щодо родючості ґрунтів. Щоб дати оцінку якості ґрунтів слід враховувати комплекс факторів, дія яких зумовлює формування різних рівнів родючості ґрунтів.

При бонітуванні оцінюється природна родючість ґрунтів (природна якість ґрунтів). Економісти вважають предметом оцінки саме економічну родючість і зазначають, що бонітування ґрунтів повинно давати відповідь, як співвідносяться між собою ґрунти за рівнем саме цієї родючості при



суспільно визнаному рівні інтенсивності виробництва. Зміна рівня інтенсивності виробництва може істотно впливати не тільки на абсолютний рівень урожайності сільськогосподарських культур на певних ґрунтах, а й на співвідношення цих рівнів. Оскільки дане питання досить ґрунтовно висвітлено в літературі, в даному випадку ми лише констатуємо цей факт. Але при цьому маємо на увазі, що він має виключно важливе значення як в теоретичному, так і в практичному плані.

Раціональне використання ріллі передбачає врахування і дотримання оптимальних правил сівозміни для збереження цілісності екосистеми, що забезпечує найбільший вихід продукції при високій окупності витрат на їх виробництво. Для цього оцінюють економічну ефективність сільськогосподарських культур, використовуючи такі показники: для товарних культур – урожайність, вартість продукції з одиниці площі, продуктивність праці, собівартість одиниці продукції, прибуток з одиниці площі, рівень рентабельності; для кормових культур – вихід кормових одиниць, перетравного протеїну або кормопропротеїнових одиниць з гектара посіву, їх собівартість і трудомісткість.

Для визначення економічної ефективності товарних сільськогосподарських культур можна також зіставити структуру посівних площ під цими культурами зі структурою одержаної валової продукції (основної, супутньої і побічної) в закупівельних або цінах продажу, з питомою вагою витрат на вирощування і можливого прибутку. Ці показники доповнюють розрахунком можливого фінансового результату (прибуток чи збиток) на 1 га посіву певної культури і рівня рентабельності вирощування окремих культур.

Аналізуючи економічну ефективність товарних сільськогосподарських культур, треба врахувати, що вона з року в рік змінюється внаслідок зміни врожайності культур, цін і трудомісткості гектара посіву. За умови систематичного підвищення врожайності, поліпшення якості продукції і при стабільному попиті та цінах підприємства можуть підвищувати економічну

ефективність культур та використання землі. Об'єктивність оцінки досягається аналізом трьох-п'ятирічних даних при неодмінному врахуванні динаміки кон'юнктури ринку. Застосування таких методичних підходів для визначення економічної ефективності використання землі під кормовими культурами має ту особливість, що замість структури вартості валової продукції у цьому випадку обчислюють структуру виходу кормових одиниць, перетравного протеїну або кормопропротеїнових одиниць. Зіставлення структури виходу кормів із структурою посівної площі під окремими культурами, а також собівартості центнера кормових одиниць, перетравного протеїну чи кормопропротеїнових одиниць дає уявлення про рівень ефективності використання землі під окремими кормовими культурами.

Всебічну оцінку ефективності структури посівних можна мати доповнивши вище названі показники наступними: виробництво валової продукції, валовий і чистий доход на гектар посівної площі у звітному і базисному роках, виробництво валової продукції на відпрацьовану годину, на 1 грн матеріально-грошових витрат тощо.

В аналітичній роботі важливим моментом є вивчення: наявності сівозмін, їх типів і ступеня освоєності; дотримання порядку чергування культур; причин відхилень (від встановленого порядку) чергування культур; економічних наслідків порушення порядку освоєння сівозмін.

Оцінка економічної ефективності сівозмін здійснюється шляхом розрахунку показників виходу продукції з площі ріллі в сівозміні: 1) у натуральному вимірі; 2) у кормових одиницях; в) у вартісних показниках; 3) кількість перетравного протеїну. При цьому розраховуються середні показники виходу кормових одиниць і протеїну з га ріллі в сівозміні і вмісту протеїну в кормовій одиниці. За науковими нормативами для кормових сівозмін вважається оптимальний вихід 50-60 ц кормових одиниць з гектара ріллі, а для польових сівозмін – 25-30 ц.

Таким чином, систему ефективного використання земель сільськогосподарського призначення у сільському господарстві формує

сукупність взаємопов'язаних і взаємозумовлених чинників. У їх впливовій дії на ступінь раціональності використання земель сільськогосподарського призначення знаходить свій прояв об'єктивний закон мінімуму. А отже, оцінка ефективності земельних ресурсів передбачає аналіз і кількісний вимір використання наступних напрямків: використання природної родючості ґрунту, структури земельних угідь і посівних площ, освоєння сівозмін, віддачу живої і уречевленої праці, досягнення селекції тощо.

Аналіз зазначених факторів дає змогу зосередитись більш детально на розгляді земельних угідь як об'єкті різних напрямів впливу та використання суспільством, що може слугувати основою для виділення відповідних видів ефективного використання земельних угідь: економічної, технологічної, соціальної та екологічної ефективності.

Під економічно ефективним використанням земельних угідь варто розуміти використання земель, економічна доцільність якого визначатиметься співвідношенням економічного ефекту з площею земельної ділянки з урахуванням її якості та віддаленості.

Технологічна ефективність використання земельних угідь – це рівень використання земель в процесі виробництва, головним критерієм якого є науково-обґрунтована система ведення сільського господарства. Іншими словами, критерій ефективності оцінюється:

- 1) через максимізацію виробництва при певному об'єму земельних ресурсів;
- 2) через мінімізацію кількості земельних ресурсів, що забезпечують заданий об'єм виробництва.

Тому сучасний стан взаємодії суспільства і земельних ресурсів, що призвів до загрозливого стану, вимагає дотримання принципу отримання максимальної вигоди з дотриманням екологічних норм використання природного середовища. А тому, екологічна ефективність використання земель повинна відображати оцінку результатів землекористування та системи землеробства з урахуванням їх техногенного впливу на навколишнє

середовище. Поняття екологічної ефективності також включає в себе збереження та підвищення рівня родючості земель, що використовуються в виробництві.

Соціальну ефективність використання земель слід розглядати як відношення отриманих позитивних соціальних результатів до витрат, що використовувалися на досягнення стратегічних цілей соціально-політичної системи та реалізації загальнодержавних, галузевих та індивідуальних інтересів. Показники цього виду ефективності враховують соціально-економічні наслідки з реформування земельних відносин, прийнятих законів і норм, управлінських рішень різного рівня. При неможливості виконання кількісної оцінки ефекту потрібно проводити якісну оцінку їх впливу.

Оцінка ефективності використання земель в агропромисловому комплексі полягає у визначенні повноти, характеру, раціональності, рівня інтенсивності і ефективності використання земель [5].

Рівень інтенсивності використання земельних ресурсів визначають за такими показниками:

- ступінь господарського використання землі, який розраховується діленням площі сільськогосподарських угідь на всю земельну площу господарства;
- ступінь розораності, що визначається як частка від ділення площі ріллі і багаторічних культурних насаджень на площу сільськогосподарських угідь;
- ступінь меліорованості як відношення площі меліорованих земель (зрошуваних, осушених) до загальної площі сільськогосподарських угідь;
- питома вага інтенсивних культур (зернових, цукрових буряків, льону, картоплі, овочів, соняшнику) у загальній посівній площі господарства [26].

Визначати характер використання земель по структурі сільськогосподарських угідь доцільно при аналізі використання земель в одному або декількох господарствах. Якщо в групу дослідження входить

багато сільськогосподарських підприємств доцільно використовувати показник розораності сільськогосподарських угідь [26]:

$$K_p = \frac{P_c}{P_r}, \quad (1.1)$$

де  $K_p$  – коефіцієнт розораності сільськогосподарських угідь;

$P_r$  – площа ріллі, га;

$P_c$  – площа сільськогосподарських угідь, га.

Необхідно відмітити що, чим більше значення коефіцієнту розораності, тим вищий рівень господарського використання земель. Господарства, прагнучи максимально збільшити площу ріллі, розорювали земельні угіддя без наукового обґрунтування. Це не дало очікуваного економічного ефекту, але викликало порушення природної рівноваги між орними, водними та лісовими масивами, що ще більше ускладнило екологічну ситуацію.

Рівень інтенсивності використання земель характеризується виходом валової продукції у вартісному виразі на одиницю площі з урахуванням бальної оцінки і відображає досягнуту продуктивність земель [26]:

$$I_p = \frac{V_p}{S(B \cdot 100)}, \quad (1.2)$$

де  $I_p$  – рівень інтенсивності використання земель;

$V_p$  – вартість валової продукції, тис. грн;

$B$  – оцінка землі, бал.

З метою ефективного використання землі, як засобу виробництва, необхідно проводити якісну та економічну оцінку. Якісну оцінку землі здійснюють бонітуванням.

Якісна оцінка характеризується комплексом фізичних, хімічних і біологічних властивостей ґрунту, які визначають його родючість. А родючість – це здатність ґрунту давати урожай. До цих ознак і властивостей відносять: механічний склад і структура ґрунту; вміст гумусу, азоту, фосфору, калію та інших елементів; кислотність; кількість і склад мікроорганізмів. Якісна оцінка дає можливість встановити той чи інший бал бонітету ґрунтів, їх порівняльну цінність. В результаті бонітування

виявляються найбільш придатні площі для вирощування тих чи інших сільськогосподарських культур, агровиробничі групи ґрунтів.

Економічна оцінка землі, на відміну від якісної оцінки землі характеризує її суспільно-економічну цінність. Предметом економічної оцінки землі є вивчення її цінності як засобу виробництва і зокрема її економічної родючості.

У процесі економічної оцінки визначають відносну дохідність земель різної якості в різних природно-економічних умовах.

При визначенні економічної оцінки землі необхідно використовувати такі показники: продуктивність (ВП) – вартість валової продукції в кадастрових цінах (в грн з 1 га земельних угідь) – при загальній оцінці або урожайності (ц/га) – при частковій оцінці; окупність затрат (ОЗ) – вартість продукції в кадастрових цінах або кількість її в натуральному виразі в розрахунку на 100 грн затрат; диференціальний доход (ДД) – додаткова частина чистого доходу на відносно кращих землях.

За 100 балів приймається найвищий цей середній показник за ряд років на кращих ґрунтах. Оціночний бал визначають за формулою [5]:

$$B = \frac{ВП \cdot (ОЗ \cdot ДД) \cdot 100}{ВП_б \cdot (ОЗ_б \cdot ДД_б)}, \quad (1.3)$$

де, B – оціночний бал, одиниць;

ВП, ОЗ, ДД – показники на досліджуваних землях, грн, (ц);

ВП<sub>б</sub>, ОЗ<sub>б</sub>, ДД<sub>б</sub> – показники на кращих землях, прийняті за 100 балів.

Ефективність виробництва визначається відношенням отриманих результатів (ефекту) виробництва до сумарних затрат праці і виробництва, при яких цей результат отриманий. Це означає, що мірою людської діяльності являється отримання відповідного ефекту з врахуванням строку окупності капіталовкладень або вихід продукції на одиницю затрачених ресурсів (ресурсовіддача).

В якості узагальнюючого показника при визначенні ефективності використання земель приймаються вихід валової продукції. Використання землі повинно оцінюватись за продукцією, яку на ній виробляють, а не по

тому, як цією продукцією розпоряджається господарство.

Питання врахування затрат на виробництво продукції має важливе значення при визначенні ефективності. Врахування матеріальних і трудових затрат є недостатнім. При цьому необхідно врахувати те, що земля володіє природною продуктивністю і здатна без додаткових затрат сама виробляти значний обсяг продукції. Для збільшення цього обсягу людина втручається в процес виробництва, маючи при цьому додаткові затрати при використанні землі. Тому, при визначенні ефективності використання земель необхідно враховувати сумарні затрати. Ефективність використання землі визначають за формулою [5]:

$$E = \frac{ВП}{Рз \cdot Рпр}, \quad (1.4)$$

де ВП – вартість валової продукції рослинництва на кадастровий гектар, тис. грн;

Рз, Рпр – відповідно ресурсні затрати землі і виробництва, тис. грн.

При визначенні ресурсних затрат землі у виробництві продукції використаний наступний підхід. Серед сільськогосподарських угідь виробництво продукції на кормових угіддях пов'язано з мінімальними затратами. Тому, слід вважати, що на кормових угіддях продукція вироблена в основному за рахунок природної продуктивності.

Природний ресурс ріллі як угіддя визначають за формулою [5]:

$$Рп = Б \cdot Цб, \quad (1.5)$$

де Б – бал оцінки ріллі;

Цб – ціна бала, грн.

Ця пропорція не являється постійною. В процесі інтенсифікації виробництва частка землі в питомій вазі затрат може змінюватись, тому ціна бала підлягає коректуванню.

В цілому систему показників оцінки використання земель агропромислового комплексу і кількісне їх визначення можна сформулювати таким чином (табл. 1.2.) [54].

Таблиця 1.2

**Показники оцінки використання сільськогосподарських земель**

Напрями	Кількісне визначення
Повнота використання земель	Коефіцієнт використання земель в сільськогосподарському виробництві
Раціональність використання земель	Відсоток гумусу в родючому шарі ґрунту
Рівень інтенсивності використання земель	Вартість валової продукції на кадастровий гектар
Ефективність використання земель	Вихід валової продукції на одиницю затрачених ресурсів на 100 га сільськогосподарських угідь

В землекористуванні при оцінці використання землі на перспективу в основному обмежуються показником рівня інтенсивності, так як при розрахунку ефективності виникають труднощі у визначенні витрат на виробництво сільськогосподарської продукції.

Поряд із узагальнюючими показниками розраховують також показники оцінки ефективності використання земель і класифікують їх наступним чином: показники ресурсного типу, затратного типу, результативні показники.

До показників ресурсного типу відносяться: кліматичні умови, якість земель, структура сільськогосподарських угідь, структура посівних площ, капіталозабезпеченість, трудові ресурси.

Затратні показники характеризують рівень виробництва продукції на одиницю затрат: виробництво продукції на одного працівника, виробництво продукції на 1 люд.-год., виробництво продукції на одиницю вартості виробничих фондів (капіталовіддача).

До результативних показників, що визначаються з врахуванням бальної оцінки ґрунту, відносять валову продукцію, валовий дохід, землеємкість продукції.

Оцінка використання земель по наведених показниках має суттєву перевагу, так як дозволяє всесторонньо проаналізувати використання земель в агропромисловому комплексі.



## РОЗДІЛ 2

### ОЦІНКА ОРГАНІЗАЦІЙНО-ЕКОНОМІЧНОГО МЕХАНІЗМУ ЕФЕКТИВНОГО ВИКОРИСТАННЯ ЗЕМЛІ У СІЛЬСЬКОГОСПОДАРСЬКИХ ПІДПРИЄМСТВАХ

#### 2.1. Аналіз використання земельних ресурсів в аграрних підприємствах Тернопільської області

Земля є одним із головних ресурсів життєдіяльності суспільства. Вона слугує територіальною основою для усіх видів діяльності людини, є виробничим фактором багатьох галузей. В умовах земельної реформи, яка сьогодні має справді глобальний масштаб та глобальне значення, земля розглядається як один з головних інструментів подолання бідності, підвищення рівня життя кожного члена суспільства, та громад в цілому.

Нині в Україні набуло державного значення удосконалення земельних відносин, зокрема питань землекористування. Вітчизняні науковці розглядають землекористування як «процес використання людиною (суспільством) інтегрального потенціалу території, який включає всі ресурси на відповідній ділянці геопростору, є складовою частиною суспільно-територіального комплексу регіонального рівня й веде до ускладнення його структури, що знаходить своє проявлення в процесі регулювання земельних відносин» [6].

Особливої уваги заслуговує розгляд питання ґрунтового покриву України, який через недосконалу систему землекористування зазнає деградаційних процесів, тобто погіршуються корисні властивості та родючість ґрунту, внаслідок впливу природних та антропогенних факторів.

Ерозійних процесів зазнала майже третина орної території, втрати органічної речовини досягли 30 %, відбувається процес ущільнення орних ґрунтів у підорному шарі та втрати запасів поживних речовин. Найбільш впливовим чинником зниження продуктивності ґрунтів є водна ерозія і втрата вологи з поверхневим стоком. Щороку ерозія призводить до втрати

мільйонів тонн ґрунту, зокрема, це стосується рухомих форм азоту (близько 0,5 млн т), фосфору (близько 0,4 млн т) і калію (близько 0,7 млн т), та до втрати продукції землеробства, що перевищує 10 млн т зернових одиниць. За таких умов з 1 га втрачається 500-700 кг поживних речовин, а це в 2,3 рази більше, ніж вноситься з добривами (табл. 2.1).

Таблиця 2.1

### Типи і поширення деградації ґрунтів в Україні

Тип деградації ґрунтів	% від загальної площі ріллі (32 млн га)
Винос поживних речовин та втрата гумусу	43
Ущільнення	39
Утворення кірки та замулення	38
Водна ерозія площинна	17
Підвищення кислотності	14
Заболочення	14
Радіонуклідне забруднення	11,1
Вітрова ерозія, втрата верхнього шару ґрунту	11
Забруднення пестицидами й іншими органічними речовинами	9,3
Забруднення важкими металами	8
Засолення, підлугування	4,1
Водна ерозія, утворення ярів	3
Побічна дія водної ерозії ( замулення водойм і ін.)	3
Зниження рівня денної поверхні	0,35

Наслідком деградаційних процесів, що відбуваються у ґрунтовому середовищі, є нездатність ґрунту виконувати свої основні функції, а саме: екологічну (маємо на увазі середовище для існування та забезпечення належного функціонування екологічних систем); виробничу (створення таких умов для росту й розвитку культурних рослин, щоб мати змогу отримувати високі врожаї якісної продукції); санітарно-епідемічну (забезпечення сприятливих умов середовища для життєдіяльності людини).

В Україні освоєння земель на сьогоднішній день має досить високі показники, що також негативно позначається на їх якості (табл. 2.2).

Варто наголосити на важливості розв'язання ще однієї проблеми. Внаслідок змиву та видування верхнього родючого шару ґрунту в Україні втрачається понад 30 млн т гумусу щороку, що у свою чергу досить суттєво впливає на врожайність сільськогосподарських культур [84, с.

257]. Втрати гумусу з ґрунтів можна пояснити кількома причинами: це змив верхнього родючого шару через розвиток процесів ерозії; неврегульоване використання органічних добрив; застосуванням тільки мінеральних добрив протягом тривалого часу; недостатнє використання рослинних решток як добрива; посилення мінералізації гумусу внаслідок підвищення інтенсивності обробітку ґрунтів, що призводить до посилення їх аерації.

Таблиця 2.2

**Освоєння земель сільськогосподарського призначення в Україні  
(станом на 01.01.2019 р.)\***

Область	Загальна площа, тис. га	Площа сільськогосподарських земель, тис. га	Площа сільськогосподарських угідь, тис. га	Площа ріллі, тис. га
Вінницька	2649,2	2063,6	2014,2	1725,5
Волинська	2014,4	1079,8	1047,6	672,6
Дніпропетровська	3192,3	2581,5	2513,0	2127,4
Житомирська	2982,7	1582,2	1510,1	1112,7
Закарпатська	1275,3	469,2	451,0	200,2
Запорізька	2718,3	2297,7	2241,7	1903,6
Івано-Франківська	1392,7	645,0	630,5	397,2
Київська	2895,7	1798,1	1668,7	1356,1
Кіровоградська	2458,8	2079,3	2032,2	1764,6
Львівська	2183,1	1290,1	1261,5	794,1
Миколаївська	2458,5	2054,1	2006,0	1699,2
Одеська	3331,4	2659,2	2591,8	2075,5
Полтавська	2875,0	2223,3	2165,5	1774,7
Рівненська	2005,1	958,0	926,2	656,8
Сумська	2383,2	1738,3	1698,0	1226,3
Тернопільська	1382,4	1073,3	1046,2	856,4
Харківська	3141,8	2473,8	2411,5	1933,2
Херсонська	2846,1	2032,5	1969,4	1777,9
Хмельницька	2062,9	1603,6	1566,2	1252,7
Черкаська	2091,6	1487,0	1451,0	1272,0

\*Примітка. Без врахування тимчасово окупованих територій (Донецька, Луганська області, а також АР Крим).

Земельні ресурси Тернопільської області є одним із найбільш вагомих економічних активів України, унікальних за своїми властивостями. Вони мають забезпечити функціонування економіки області у перехідному періоді та стати надійною основою соціально – економічного розвитку після завершення періоду структурного реформування.

Основу економіки області складає промисловість і сільське господарство. У міжобласному поділі праці промисловість області спеціалізується на виробництві продукції сільськогосподарського машинобудування, цукровій і електротехнічній галузях; у сільському господарстві – на зерновому господарстві і м'ясо-молочному тваринництві.

Земельні ресурси є основним елементом галузево-територіального виробництва. Вони не зношуються, а при раціональному використанні земель ефективність постійно поліпшуються, набуваючи нових якостей та підвищується їхня родючість.

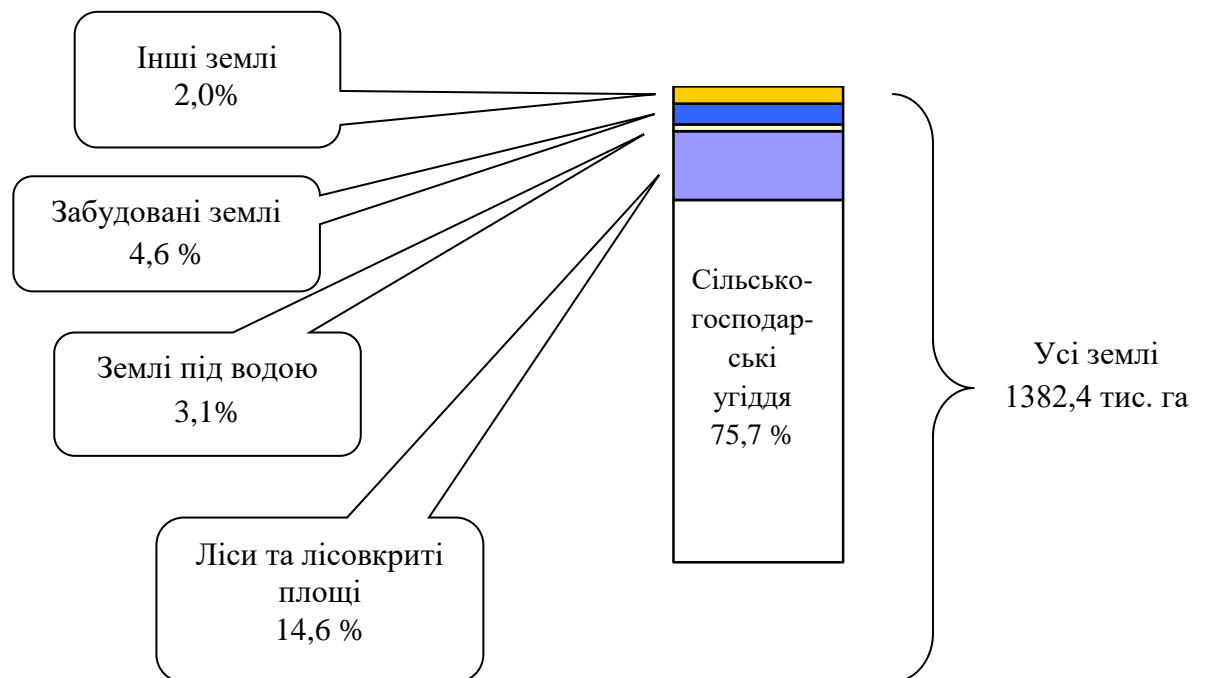


Рис. 2.1. Земельний фонд Тернопільської області в 2019 р.\*

\*Джерело: головне управління статистики у Тернопільській області.

За даними Державного агентства земельних ресурсів за 2019 р., площа Тернопільської області складає 1382,4 тис. га, з яких сільськогосподарських угідь – 1046,2 тис. га, у тому числі ріллі – 856,4 тис. га, сіножатей і пасовищ – 171,7 тис. га, багаторічних насаджень – 15,7 тис. га, перелогів – 3,4 тис. га (табл. 2.3, рис. 2.1).

Таблиця 2.3

**Склад і структура земельних угідь сільськогосподарських підприємств Тернопільської області, тис. га\***

Показники	Роки									
	2015		2016		2017		2018		2020	
	тис. га	%	тис. га	%	тис. га	%	тис. га	%	тис. га	%
Площа сільськогосподарських угідь, всього	1046,2	100	1046,1	100	1045,8	100	1036,2	100	1035,7	100
в т.ч. рілля	856,4	81,8	856,6	81,9	856,9	81,9	851,3	82,3	852,0	82,3
сіножаті	26,6	2,5	26,6	2,5	26,5	2,5	23,6	2,3	23,5	2,3
пасовища	144,1	13,8	143,7	13,6	143,3	13,6	144,8	13,9	144,4	13,9
перелоги	3,4	0,3	3,4	0,3	3,2	0,3	2,6	0,2	1,8	0,2
Багаторічні насадження	15,7	1,6	15,8	1,7	15,9	1,7	13,9	1,3	14,0	1,3

\*Джерело: головне управління статистики у Тернопільській області.

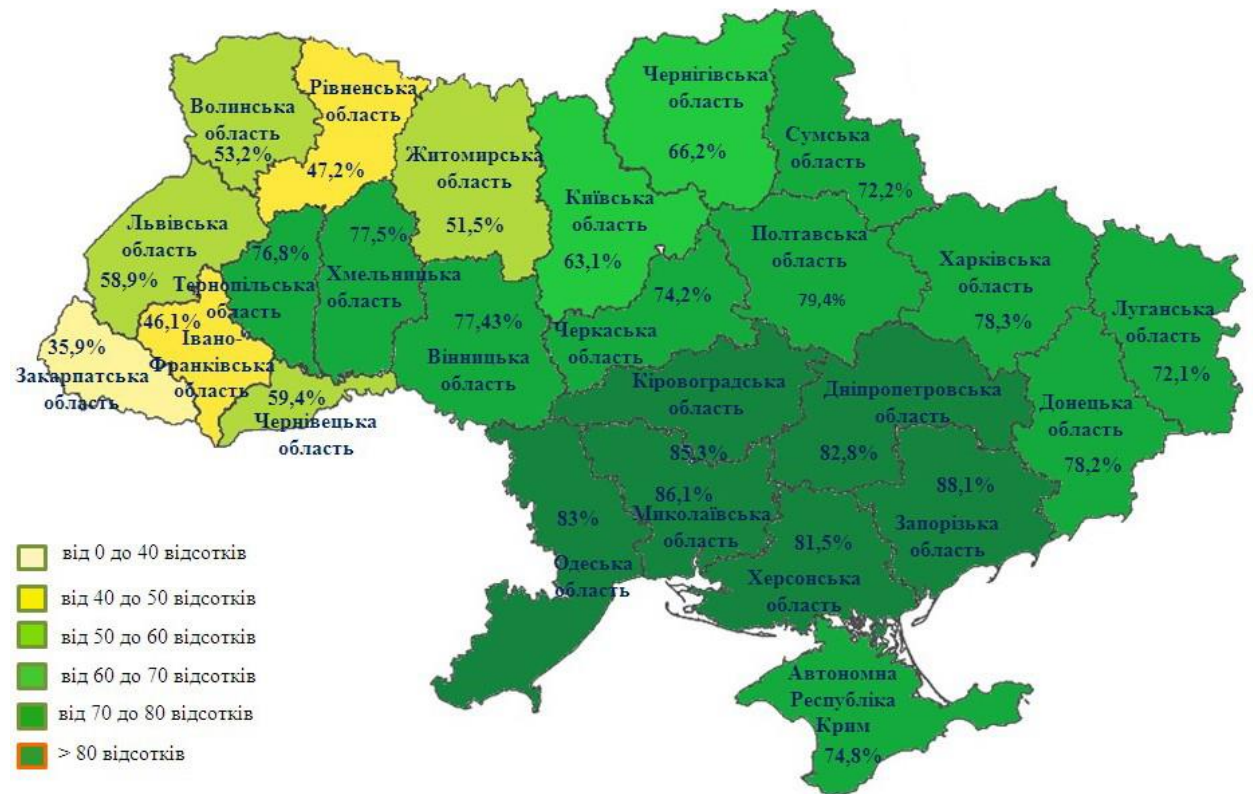
Частка ріллі в структурі сільськогосподарських угідь у 2019 р. становила – 82,3 %, що на 0,5 % більше в порівнянні з 2015 р. (табл. 2.3)

Несприятлива антропогенна еволюція ґрунтів викликає обґрунтоване занепокоєння сільськогосподарських товаровиробників. Орні ґрунти перебувають у нестійкому стані. Щодо цієї ситуації обґрунтованим буде надважливий висновок: разом зі змінами характеристик ґрунту повинні змінюватися й технології землеробства. Причому ґрунтозбережувальний аспект останніх має бути більш насиченим, ніж негативні результати антропогенної зміни ґрунтів. У способах їх обробітку повинна домінувати ґрунтозахисна спрямованість [84].

Розораність сільськогосподарських угідь у всіх категоріях господарств станом на 01.01.2019 р. в Тернопільській області складає 76,8 % (рис. 2.2). За аналізований період 2015-2019 рр. рівень розораності земельних ресурсів зростає. Так, у 2015 р. цей показник становив 59,9 %, у 2019 р. він зріс на 16,9 відсоткових пункти.

Забезпечення розвитку сталого землекористування передбачає: зменшення розораності; науково обґрунтоване співвідношення сільськогосподарських угідь, посівів; дотримання сівозмін; збільшення

внесення мінеральних добрив; екологізація (збільшення частки органічних сертифікованих сільськогосподарських угідь).



**Рис. 2.2. Розораність сільськогосподарських угідь по областях України (станом на 01.01.2019 р.)**

Тернопільська область знаходиться на подільській височині природно-сільськогосподарському регіоні, для якого встановлені такі норми посівних площ: зернові та зернобобові 25-95 %, технічні культури 5-30 % в тому числі для соняшника 5-9 %, картопля 3-5 %, кормові культури 10-75 % в тому числі багаторічні насадження 10-50 відсотки.

Особливості виробництва продукції рослинництва визначають зміст його вивчення за такими розділами: динаміка посівних площ, динаміка валового збору і врожайності сільськогосподарських культур.

Для характеристики стану і розвитку рослинництва використовують систему взаємопов'язаних показників, що характеризують:

а) розміри, структуру, динаміку посівних площ сільськогосподарських культур і багаторічних насаджень;

б) обсяги і структуру валового збору сільськогосподарських культур та багаторічних насаджень, рівень їх врожайності, а також зміну цих показників у часі та просторі;

в) обсяги, строки та якість проведення різних агротехнічних заходів.

Показники у рослинництві визначаються по окремих сільськогосподарських культурах та їх групах, категоріях господарств, адміністративно-територіальних одиницях, економічних районах, природно-економічних зонах і підзонах та в цілому по країні. В середині окремих категорій господарств залежно від спеціалізації їх визначають по окремих типах підприємств (зернові, овочеві і т. д.).

Посівна площа є основною формою використання головного засобу сільськогосподарського виробництва – землі. Від її розміру залежить обсяг виробництва продукції рослинництва, оскільки останній безпосередньо визначається розмірами посівної площі і врожайності сільськогосподарських культур.

Отже, статистичне вивчення посівних площ сільськогосподарських культур має важливе значення для характеристики стану і розвитку сільського господарства в цілому і по галузях рослинництва зокрема.

Зауважимо, що земельна площа є базовим ресурсом, а саме він визначає формування інших ресурсів. Розглянемо на прикладі таблиці 2.4 динаміку посівних площ основних видів сільськогосподарських культур, які об'єктивно відображають потенціал земельних ресурсів.

Землеробство області сьогодні характеризується значними змінами в динаміці посівних площ. Як свідчать розрахунки, проведені в таблиці 2.4 в 2019 р. у порівнянні з 2015 р. в області спостерігається зростання посівних площ в розрізі усіх сільськогосподарських культур на 40,6 тис. га. Зокрема, посівна площа зернових та зернових культур зросла на 7,2 тис. га, технічних культур на 34,6 тис. га. Слід відмітити зменшення посівів коренеплодів та бульбоплодів, культур овочевих та баштанних у загальній посівній площі з 3,8 тис. га у 2015 р. до 2,1 тис. га у 2019 р. та кормових з 12,9 тис. га до 11,5 тис. га відповідно.

Таблиця 2.4

**Динаміка посівних площ в сільськогосподарських підприємствах  
Тернопільської області, тис. га\***

Культура	Роки					Відхилення (+/-) 2019 р. до 2015 р.
	2015	2016	2017	2018	2019	
Зернові та зернобобові	317,7	335,1	319,0	326,0	324,9	7,2
Культури технічні	207,2	202,0	237,1	254,4	241,8	34,6
Коренеплоди та бульбоплоди, культури овочеві та баштанні продовольчі	3,8	2,1	1,5	1,9	2,1	-1,7
Культури кормові	12,9	12,7	14,2	10,6	11,5	-1,4
Культури сільськогосподарські - усього	539,7	553,8	571,8	592,9	580,3	40,6

*\*Джерело: головне управління статистики у Тернопільській області.*

Основними причинами, що зумовили таку зміну в динаміці посівних площ є насамперед стрімке скорочення поголів'я тварин у сільськогосподарських підприємствах, що супроводжується зменшенням посівних площ під кормовими культурами. Крім того, господарства області переорієнтувалися на вирощування лише високорентабельної продукції, до якої насамперед слід віднести соняшник, сою. Все це в кінцевому підсумку не дуже сприяє ефективному використанню земельних ресурсів, оскільки не дозволяє в повній мірі використовувати потенціал землі через неможливість використовувати в повній мірі сівозміни.

Урожайність сільськогосподарських культур є одним із основних системо утворюючих показників ефективності сільськогосподарського виробництва. З одного боку, рівень урожайності як результативний показник віддзеркалює культуру землеробства, рівень інтенсивності виробництва, впровадження у виробництво передових досягнень НТП, ступінь дотримання вимог технології, рівень забезпеченості господарств необхідними засобами виробництва та трудовими ресурсами, рівень родючості земель, на яких ведеться виробництво та вплив інших факторів на формування врожаїв сільськогосподарських культур. З іншого боку, відповідний рівень урожайності сільськогосподарських культур є фундаментом для формування й обчислення системи інших показників



ефективності сільськогосподарського виробництва – від валового збору, вартості валової та товарної продукції до прибутку та показників прибутковості.

Для характеристики урожаю використовують такі показники: видовий урожай, урожай на пні, фактичний урожай.

Видовий урожай – це очікувані розміри валового збору в певний період вегетації. Визначають його спеціалісти агрономічного профілю на око залежно від стану посівів: густоти сходів, ступеня розвитку рослин. Під урожаєм на пні перед початком своєчасного збирання розуміють весь вирощений урожай без урахування втрат. Урожай на пні визначають: 1) на око, оглядаючи посіви перед збиранням урожаю; 2) вибірково накладанням метрівок перед початком збирання врожаю.

Можна стверджувати, що тенденції зміни урожайності сільськогосподарських культур значною мірою визначають загальні тенденції економічного розвитку сільськогосподарського виробництва.

Таблиця 2.5

**Динаміка урожайності в сільськогосподарських підприємствах  
Тернопільської області, ц/га\***

Культура	Роки					Відхилення (+/-) 2019 р. до 2015 р.
	2015	2016	2017	2018	2019	
Зернові та зернобобові	55,0	58,1	64,7	64,4	65,1	10,1
Цукрові буряки (фабричні)	478	462	595	501	506	28
Соняшник	24,3	27,1	28,6	26,9	36,0	11,7
Соя	16,3	19,3	26,4	30,6	25,4	9,1
Ріпак	31,8	26,5	31,3	31,6	31,1	-0,7
Картопля	169	165	201	301	311	142
Кормові коренеплоди, включаючи цукрові буряки на годовлю худоби	113	142	214	185	192	79
Кукурудза на силос і зелений корм	144	280	251	243	242	98
Однорічні трави на сіно	276	312	350	426	374	98
Багаторічні трави на сіно	60,2	78,1	56,3	32,1	28,5	-31,7
Плоди та ягоди	42,2	30,5	37,1	34,2	37,1	-5,1

\*Джерело: головне управління статистики у Тернопільській області.

По всіх групах культур (за виключенням сої, картоплі, овочевих культур та кормової кукурудзи) спостерігається зростання урожайності, найзначніше – по кормовим культурам. Загалом урожайність основних культур протягом досліджуваного періоду мала тенденцію до зростання (табл. 2.5).

Збільшення урожайності простежується по таких культурах як: зернових та зернобобових на 10,1 ц/га, цукрових буряків на 28,0 ц/га, соняшнику на 11,7 ц/га, сої на 9,1 ц/га; картоплі на 142,0 ц/га, кукурудзи на силос та однорічних трав на сіно на 98,0 ц/га та кормових коренеплодів на 79,0 ц/га.

Причинами зростання урожайності можуть бути: сприятливі ґрунтово-кліматичні умови, кращі сорти насіння, правильне внесення добрив, раціональна сівозміна культур.

Проаналізуємо кореляційно – регресійну залежність між урожайністю пшениці (як приклад) та доходами від реалізації на 100 га сільськогосподарських угідь, де:

$X_1$  – урожайність, ц/га;

$Y$  – доходами від реалізації на 100 га сільськогосподарських угідь.

$$Y=136,06+10,745x \quad (2.1)$$

Значення коефіцієнта кореляції ( $R^2 = 0,62$ ) свідчить про наявність достатнього прямого зв'язку між показниками.

Дана модель показує, що із збільшенням урожайності на 1 ц, збільшаться доходи від реалізації на 10,74 тис. грн. Більш детально, показано на рис. 2.3.

Аналогічна тенденція спостерігається по інших сільськогосподарських культурах. Розрахувавши посівну площу і урожайність сільськогосподарських культур можна визначити валові збори.

Основним шляхом збільшення валових зборів продукції рослинництва є підвищення врожайності сільськогосподарських культур, яке можливо досягти тільки при впровадженні інтенсивних технологій.

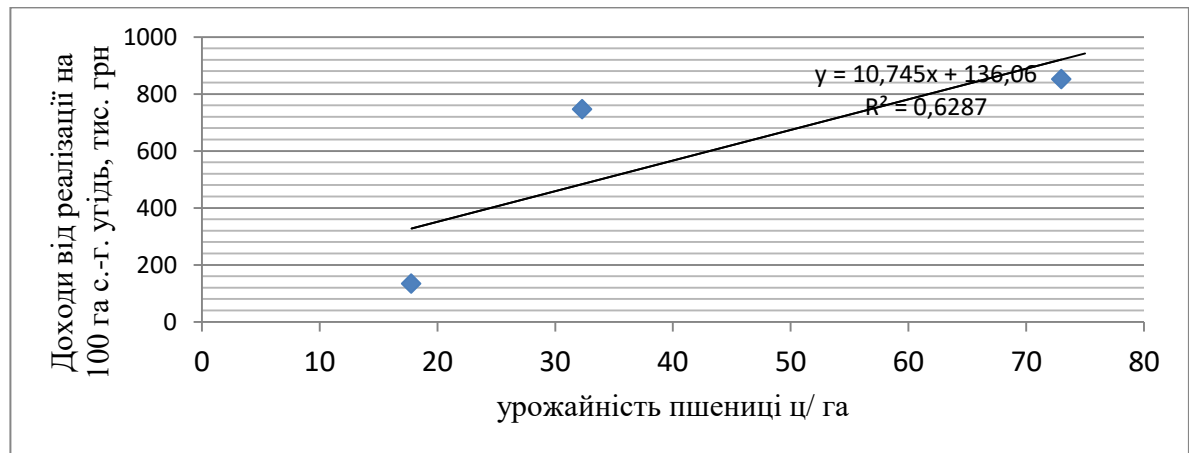


Рис. 2.3. Кореляційна залежність між доходами від реалізації на 100 га сільськогосподарських угідь та урожайністю пшениці.

Розглянемо валові збори сільськогосподарських культур в сільськогосподарських підприємствах Тернопільської області (табл. 2.6).

Таблиця 2.6

**Валові збори сільськогосподарських культур в аграрних підприємствах Тернопільської області, тис. ц\***

Культура	Роки					Відхилення (+/-) 2019 р. до 2015 р.
	2015	2016	2017	2018	2019	
Зернові та зернобобові	17241	19208	20566	20938	21228	3987
Цукрові буряки (фабричні)	6615	9145	16812	16713	11379	4764
Соняшник	742	1486	2328	1906	2156	1414
Соя	1646	1562	2041	2254	2202	556
Ріпак	1700	1172	1557	2390	2266	566
Картопля	216	365	125	325	383	167
Кормові коренеплоди, включаючи цукрові буряки на годівлю худоби	109	161	186	170	183	74
Кукурудза на силос і зелений корм	1350	1630	1675	1875	1858	508
Однорічні трави на сіно	20	57	7	4	3	-17
Багаторічні трави на сіно	59	40	50	40	38	-21
Плоди та ягоди	175	203	139	252	226	51

\*Джерело: головне управління статистики у Тернопільській області.

Проаналізувавши дані таблиці 2.6 можна зробити висновок, що валові збори сільськогосподарських культур в 2019 р. порівняно з 2015 р. збільшилися по таких культурах як: зернові та зернобобові на 3987 тис. ц, соняшнику на 1414 тис. ц, цукрових буряків на 4764 тис. ц, сої на 556 тис. ц, ріпаку на 566 тис. ц, картоплі на 167 тис. ц. І становили відповідно у 2019 р.: зернові та зернобобові – 21228 тис. ц; цукрових буряків – 11379 тис. ц, ріпаку – 2266 тис. ц, соняшнику – 2156 тис. ц; сої – 2202 тис. ц, картоплі – 383 тис. ц; кормових коренеплодів – 183 тис. ц.

Реформування аграрного сектора економіки створило можливості збільшення кількості землекористувачів, підвищення рівня використання земельних угідь та збільшення обсягів виробництва продукції [82]. Проте ступінь використання сільськогосподарських угідь у багатьох підприємствах залишається на досить низькому рівні, що зобов'язує як теоретиків, так і практиків прискорити вивчення факторів, які орієнтують на вихід із даної ситуації. Обставини екологічного та енергетичного характеру у поєднанні з кон'юнктурою ринку вимагають підвищення динамічності сівозмін, звуження їх спеціалізації. Однак дані трансформації необхідно здійснювати, дотримуючись науково обґрунтованих вимог до господарювання.

Подальший розвиток землекористування та ефективність ведення рослинницької галузі знаходиться у прямій залежності від кількості внесених органічних та мінеральних добрив.

Під посіви сільськогосподарських культур в Тернопільській області у 2019 р. було внесено 981,5 тис. ц мінеральних добрив, що на 329,1 тис. ц більше ніж у 2015 р. (табл. 2.7). В свою чергу, протягом досліджуваного періоду, використання органічних добрив знизилося на 47,6 тис. ц. За таких умов зростає кислотність ґрунтів, які характеризуються наявністю окислів заліза та алюмінію, що ускладнюють доступ рослин до поживних речовин і призводить до зниження родючості ґрунту.

Забезпеченість ґрунту поживними речовинами суттєво впливає на виробництво продукції та урожайність сільськогосподарських культур.

Таблиця 2.7

**Внесення добрив у сільськогосподарських підприємствах  
Тернопільської області\***

Культура	Роки					Відхилення (+/-) 2019 р. до 2015 р.
	2015	2016	2017	2018	2019	
<b>Мінеральні добрива (у поживних речовинах)</b>						
Внесено під посіви сільськогосподарських культур, тис. ц	652,4	779,5	946,7	884,1	981,5	329,1
Удобрена площа, тис. га	457,4	508,4	527,9	471,7	520	62,6
Внесено на 1 га, кг						
посівної площі	124	144	170	161	182	58
удобреної площі	143	153	179	187	189	46
<b>Органічні добрива</b>						
Внесено під посіви сільськогосподарських культур, тис. ц	306,9	237,9	338,1	346,8	259,3	-47,6
Удобрена площа, тис. га	12,1	20,6	17,1	27,3	13,4	1,3
Внесено на 1 га, т						
посівної площі	0,6	0,4	0,6	0,6	0,5	-0,1
удобреної площі	25,4	11,5	19,8	12,7	19,4	-6

*\*Джерело: головне управління статистики у Тернопільській області.*

Процес інтенсифікації використання земельних угідь спрямований на отримання позитивного ефекту від впливу на агроекологічну систему, що забезпечує зростання економічної ефективності використання земель. Разом із тим, інтенсифікація без науковообгрунтованого підходу може привести й до негативного ефекту внаслідок надмірного антропогенного навантаження на земельні площі: неврахування екологічної складової при інтенсивному використанні земельних угідь, вирощування та збільшення площ експортнопривабливих сільськогосподарських культур без врахування сівозмін, погіршення кругообігу та незбалансованого внесення органічної речовини, зменшення частки гумусу тощо.

Негативні тенденції, що існують в землекористуванні, спричинені у значній мірі екстенсивним характером використання землі, недостатньою кількістю внесення добрив та інших засобів інтенсифікації, що є основним напрямком підвищення ефективності використання землі.

Отже, показники сільськогосподарських культур в сільськогосподарських підприємствах Тернопільської області показали, що

при збільшенні посівної площі деяких культур (соняшнику, сої, ріпаку), зросла урожайність та валові збори, завдяки внесенню тої самої кількості поживних речовин що і в попередньому році. При зменшенні площі під такі культури, як пшениця озима та ячмінь ярий, урожайність та валові збори збільшилися по тій же причині. Тому господарствам області необхідно правильно спланувати системи сівозмін, науково обґрунтованих технологій вирощування культур, матеріальних і фінансових ресурсів, ігнорування фактору ґрунтового покриву тощо.

## **2.2. Оцінка економічна ефективність використання земельних ресурсів у сільськогосподарських підприємствах**

Ефективне використання земельних угідь є потужним чинником розвитку економіки усіх землекористувачів нашої країни. Подальше підвищення ефективності використання земельних ресурсів обумовлено нагальною потребою забезпечення виробництва конкурентоспроможної сільськогосподарської продукції у ринковому середовищі, якісного харчування населення України та збільшення обсягу реалізації продукції на зовнішньому ринку.

Ефективність використання земельних угідь, як соціально-економічна категорія пов'язана зі складним та багатогранним процесом. Вивченню питань сутності принципів і методів оцінки економічної ефективності використання землі присвячено достатньо наукових робіт [73, с. 5-10]. У останніх розглядається дана проблема з точки зору ефективності землекористування по відношенню до оточуючого середовища, до матеріального виробництва та до суспільства в цілому. Загалом науковці сходяться на думці, що визначити ефективність використання землі одним показником не реально, оскільки слід розрізняти екологічну, технологічну, економічну та соціальну ефективність використання землі, а отже для цього потрібна система показників або ж узагальнюючий інтегральний показник.

Проаналізувавши дані таблиці 2.8 можна зробити наступний висновок, що в аграрних господарствах Тернопільської області рівень використання земельних ресурсів неоднорідний та недостатній. В 2019 р. порівняно з 2015 р. сільськогосподарські культури в розрахунку на 100 га ріллі збільшилися, в тому числі зернові та зернобобові на 478,3 ц, цукрових буряків на 563,2 ц соняшнику на 166,5 ц, сої на 66,2 ц, ріпаку на 67,4 ц, картоплі на 19,7 ц, і цей показник становив у 2019 р. відповідно: 2491,5 ц, 1335,6 ц, 253,1 ц, 258,4 ц, 265,9 ц, 44,9 ц.

В 2019 р., виробництво молока на 100 га сільськогосподарських угідь збільшилось на 3,4 ц та виробництво м'яса на 0,8 ц.

Таблиця 2.8

**Рівень використання земельних ресурсів у сільськогосподарських підприємствах Тернопільської області\***

Показник	Роки					Відхилення (+/-) 2019 р. до 2015 р.
	2015	2016	2017	2018	2019	
Одержано в розрахунку на 100 га ріллі, ц						
зернових та зернобобових	2013,2	2242,3	2400,1	2459,5	2491,5	478,3
цукрових буряків	772,4	1067,6	1961,9	1963,2	1335,6	563,2
соняшнику	86,6	173,5	271,7	223,9	253,1	166,5
сої	192,2	182,3	238,2	264,8	258,4	66,2
ріпаку	198,5	136,8	181,7	280,7	265,9	67,4
картоплі	25,2	42,6	14,6	38,2	44,9	19,7
кормові коренеплоди	12,8	18,8	21,7	19,9	21,5	8,7
кукурудза на силос і зелений корм	157,6	192,3	195,4	220,2	218,1	60,5
Одержано в розрахунку на 100 га сільськогосподарських угідь, т						
м'ясо	3,8	3,6	3,6	4,2	4,6	0,8
молока	6,8	7,4	8,5	9,3	10,2	3,4

\*Джерело: головне управління статистики у Тернопільській області.

Продовольча безпека будь-якої країни безпосередньо пов'язана з виробництвом сільськогосподарської продукції. Валову продукцію галузі формують продукти рослинного і тваринного походження, що були отримані шляхом вирощування сільськогосподарських культур, обсяг зміни незавершеного виробництва в рослинництві, а також використання

сільськогосподарських тварин, кількість вирощування молодих багаторічних насаджень у рік та обсяг вирощування худоби і птиці (приплід, приріст живої маси) [1].

Протягом 2015-2019 рр. спостерігається зростання (+94 %) виробленої продукції у сільськогосподарських підприємствах та господарствах населення. Найбільша частка сільськогосподарської продукції виробляється сільськогосподарськими підприємствами, причому більше виробляється продукції рослинництва (табл. 2.9).

Таблиця 2.9

**Структура продукції сільського господарства за категоріями господарств\***

*у постійних цінах 2016 року; відсотків до попереднього року)*

Показники	Роки					2019 р. у % до 2015 р.
	2015	2016	2017	2018	2019	
<b>Підприємства</b>						
Продукція сільського господарства, в т. ч:	58,6	60,0	64,2	65,4	64,8	110,5
продукція рослинництва	66,5	67,4	71,1	72,0	71,3	107,2
продукція тваринництва	31,2	31,9	33,0	35,1	36,7	117,6
<b>Господарства населення</b>						
Продукція сільського господарства, в т. ч:	41,4	40,0	35,8	34,6	35,2	85,1
продукція рослинництва	33,5	32,6	28,9	28,0	28,7	85,6
продукція тваринництва	68,8	68,1	67,0	64,9	63,3	92,0

*\*Джерело: головне управління статистики у Тернопільській області.*

Оцінку такої продукції здійснюють у постійних цінах, які визначають беручи за основу середньозважену ціну для двох категорій сільськогосподарської продукції – товарної і нетоварної. Першу оцінюють за фактичними цінами реалізації, другу – за собівартістю.

Формування витрат виробництва та обігу, їх облік мають важливе значення для підприємницької діяльності організацій. Це важливо не тільки у взаємозв'язку з чинним в даний час податковим законодавством, але й у відповідності з місцем бухгалтерського обліку в системі управління організацією.



Побудова обліку виробничих витрат і вибір методів калькулювання собівартості продукції (робіт, послуг) в значній мірі залежать від особливості галузі, типу і виду виробництва, характеру його організації та технологічного процесу, розмаїття вироблюваної продукції, виконуваних робіт і послуг, що надаються, масовості випуску, об'єктів калькулювання, структури організації та інших умов. Викладене визначає порядок документального оформлення витрат, угруповання і систематизації даних первинних документів, побудова аналітичного обліку, способи обчислення собівартості конкретних видів продукції (робіт, послуг). Побудова обліку витрат залежить також і від того, яка інформація необхідна для прийняття управлінських рішень.

Основою для розробки та реалізації управлінських рішень є відповідна інформація про стан справ у тій чи іншій галузі діяльності організації в конкретний момент часу. Так, дані обліку витрат (обігу) і калькулювання собівартості продукції (робіт, послуг) є важливим засобом виявлення виробничих резервів, постійного контролю за використанням матеріальних, трудових і фінансових ресурсів з метою підвищення рентабельності виробництва. Це визначає, що ділянка витрат виробництва (обігу) і калькулювання собівартості продукції (робіт, послуг) займає найбільш важливе місце в системі організації.

Таблиця 2.10

**Собівартість основних видів сільськогосподарської продукції,  
реалізованої аграрними формуваннями Тернопільської області, тис.  
грн\***

Показники	Роки					Відхилення (+,-) 2019р. до 2015р.
	2015	2016	2017	2018	2019	
Зернові та зернобобові культури	2960760,3	3288613,1	3858308,2	5309100,7	5012166,6	2051406,3
Цукрові буряки	144952,9	226125,3	779201,1	631625,0	869877,7	724924,8
Соняшник	294062,0	663640,6	528372,2	1147274,2	1019633,3	725571,3
Картопля	88645,2	18303,0	59368,3	502368,5	62360,0	-26285,2
Овочі	45206,2	169709,1	367067,5	3513,3	50280,1	5073,9
Плоди та ягоди	21570,3	114469,4	193100,0	188217,2	121230,0	99660,7

\*Джерело: головне управління статистики у Тернопільській області.

Аналіз витрат на виробництво продукції рослинництва в аграрних підприємствах Тернопільської області вказує, що за 2015-2019 рр. собівартість продукції зросла по відношенню до ціни реалізації в 1,5 рази (табл. 2.10).

Основними складовими підвищення ефективності використання землі у сільському господарстві є: продуктивність сільськогосподарського виробництва; система землеробства; родючість земель; екологічний стан земельних ресурсів.

Враховуючи вищезазначені показники впливу на продуктивність сільськогосподарських угідь, на сучасному етапі спостерігається стала тенденція до зниження обсягів сільськогосподарської продукції, отриманої з оброблюваних земель у вартісному і натуральному виразі, як на державному, так і на регіональному рівнях. Узагальнені дані щодо показників економічної ефективності використання земельних ресурсів сільськогосподарського призначення в аграрних формуваннях Тернопільської області наведені в таблиці 2.11.

Таблиця 2.11

**Ефективність використання земельних ресурсів  
сільськогосподарськими підприємствами Тернопільської області\***

Показники	Роки			Відхилення (+/-) 2019 р. до 2017 р.
	2017	2018	2019	
Площа сільськогосподарських угідь, тис. га	1045,8	1036,2	1035,7	-10,1
Виробництво валової продукції у співставних цінах 2016 р., млн грн	15329,5	16231,5	15725,2	395,7
продукції рослинництва, млн грн	13890,6	14677,6	14067,0	176,4
продукції тваринництва, млн грн	1438,9	1553,9	1658,2	219,3
Реалізовано продукції всього, млн грн	11578,7	13338,3	13391,4	1812,7
у т. ч. продукції рослинництва	9828,9	11019,9	10965,3	1136,4
продукції тваринництва	1749,8	2318,4	2426,2	676,4
Вироблено в розрахунку на 100 га сільськогосподарських угідь				
валової продукції, тис. грн	1465,8	1566,4	1518,3	52,5
товарної продукції, тис. грн	1107,2	1287,2	1292,8	185,6

\*Джерело: головне управління статистики у Тернопільській області.

Аналізуючи дані таблиці 2.11 можна зробити висновок, що при зменшенні площі в 2019 р. порівняно з 2017 р. на 10,1 тис. га, виробництво сільськогосподарської продукції збільшилося на 395,7 млн грн і становила у 2019 р. – 4444,1 млн грн. Реалізація сільськогосподарської продукції аграрними формуваннями Тернопільської області за аналізований період збільшилась на 15725,2 млн грн, і в 2019 р. аграрні підприємства реалізували продукції на суму – 13391,4 млн грн, в результаті виробництво продукції на 100 га угідь становило – 1518,3 тис. грн, а вартість товарної продукції – 1292,8 тис. грн, що на 52,5 тис. грн та 185,6 тис. грн відповідно.

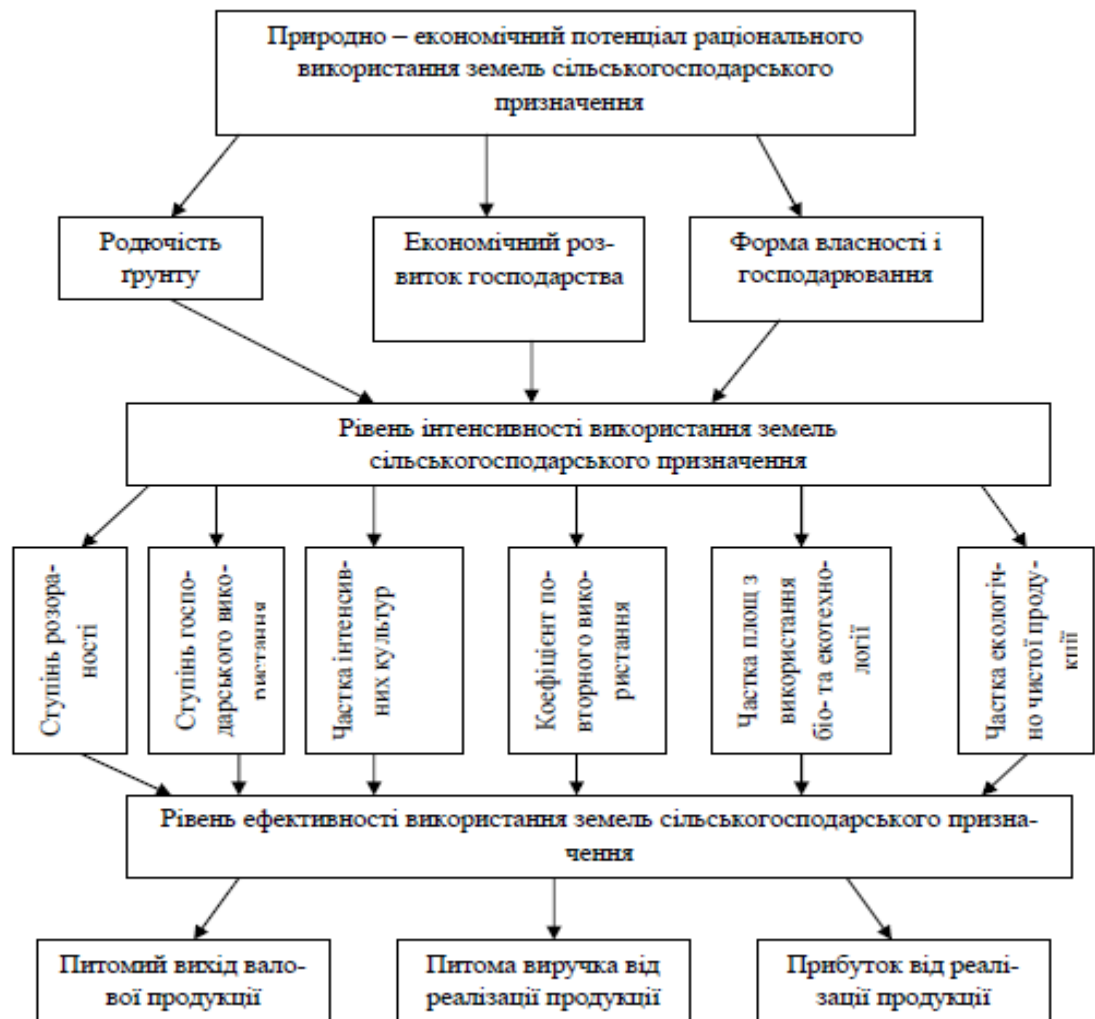


Рис. 2.4. Чинники впливу на ефективність використання земель сільськогосподарського призначення.

Система раціонального використання сільськогосподарських земель формується сукупністю чинників різного характеру, дія яких обумовлює й рівень економічної ефективності землекористування (рис. 2.4).

Узагальнюючим показником ефективності використання виробничих ресурсів є ресурсовіддача, то в якості результативного показника використання земельних ресурсів доцільно визначити землевіддачу. До системи чинників формування її рівня нами віднесено чинники, виділені за трьома напрямками: урожайність сільськогосподарських культур та виробництво основних видів продукції тваринництва з розрахунку на 100 га. сільськогосподарських угідь, якість землі, інтенсивність ведення системи господарювання.

Специфікація визначеної математичної моделі лінійна:

$$y = \phi(a_0 + a_1x_1 + u_1), \quad (2.2)$$

Оскільки сільськогосподарські підприємства Тернопільської області спеціалізуються на виробництві зернових культур та м'яса, доцільно ввести в економетричну модель такі чинники, як урожайність зернових та виробництво м'яса усіх видів на 100 га угідь.

Інтенсивність використання земельних ресурсів проаналізовано за показниками рівня господарського використання земель та питомою вагою інтенсивних культур у загальній посівній площі. Якість земельних ресурсів характеризує бальна оцінка природної родючості земель. Окрім того, до системи факторів формування ефективності використання земель включено і вартісний – прибуток на 100 га сільськогосподарських угідь.

Вимірювання ступеня зв'язку між досліджуваними явищами здійснювалось на підставі середньозважених показників сільськогосподарських підприємств усіх районів Тернопільської області за 2015-2019 рр. Обробка даних здійснювалась із використанням засобів аналізу статистичних даних програми Excel.

Кореляційно-регресійний зв'язок чинників землевіддачі розрахований за двома варіантами. За першим у модель була включена якомога більша кількість визначальних факторів. Їх виявилось 7

(урожайність зернових культур, питома вага інтенсивних культур у загальній посівній площі, якісна оцінка земель за природною родючістю, рівень господарського використання земель, виробництво молока на 100 га сільськогосподарських угідь, виробництво м'яса усіх видів на 100 га сільськогосподарських угідь, одержаний прибуток (збиток) на 100 га сільськогосподарських угідь).

У якості залежної змінної визначено показник земле віддачі, який розраховується діленням вартості валової продукції у співставних цінах на грошову оцінку сільськогосподарських угідь підприємства. Вимірювання ступеня зв'язку між досліджуваними явищами здійснювалось на підставі середньозважених показників сільськогосподарських підприємств усіх районів Тернопільської області.

Попередні розрахунки засвідчили незначущість окремих факторів та недоцільність їх включення до моделі. Тобто існуюча залежність зміни землевіддачі від зміни досліджуваного фактору могла бути спричинена систематичною дією інших процесів. Таким фактором виявилась питома вага інтенсивних культур у загальній посівній площі, що і було підставою виключення зазначеного показника із подальшого аналізу.

З метою усунення факторів, що спотворюють модель, якість земельних ресурсів враховано у моделі через урожайність зернових культур, оскільки за низького рівня агрокультури у сільськогосподарських підприємствах спостерігається зворотний регресійний зв'язок між землевіддачею та якісною оцінкою земель. Тобто через непропорційність вкладання капіталу на одиницю земельної площі на землях з різною природною родючістю кращі землі використовуються екстенсивно на відміну від менш родючих, де для отримання продукції необхідно здійснювати певні вкладення.

За другим варіантом дослідження запропонована наступна чотирьохфакторна кореляційно-регресійна модель:

$$y = a_0 + a_1x_1 + a_2x_2 + a_3x_3 + a_4x_4 + u, \quad (2.3)$$

де  $x_1$  – урожайність зернових, ц/га;

$x_2$  – рівень господарського використання земель, %;

$x_3$  – вироблено м'яса усіх видів на 100 га сільськогосподарських угідь, ц;

$x_4$  – одержано прибутку (збитку) на 100 га сільськогосподарських угідь, тис. грн.;

$y$  – землевіддача, грн. (валова продукція у співставних цінах поділена на вартісну оцінку земельних ресурсів).

Підбір факторів економетричної моделі здійснювався на основі незалежності змінних, тобто за відсутності автокореляції між ними та їх суттєвого впливу на результативний показник.

Рівняння зв'язку, яке визначає залежність результативної ознаки від досліджуваних факторів, набуло такого вигляду:

$$y_x = -3,78 + 0,13x_1 + 0,13x_2 + 0,29x_3 + 0,08x_4 \quad (2.4)$$

Коефіцієнти регресії показують, на скільки в середньому змінюється рівень землевіддачі за зміни кожного фактора на одиницю його виміру за умови фіксованих значень інших факторів, включених до моделі [15]. Так, підвищення урожайності зернових культур на 1 ц та рівня господарського використання земель на 1 % збільшує рівень землевіддачі на 0,13 грн. Нарощування виробництва продукції м'ясної галузі в розрахунку на 100 га сільськогосподарських угідь сприяє зростанню землевіддачі відповідно на 0,29 грн, а поліпшення їх фінансового стану (збільшення прибутку на 100 га сільськогосподарських угідь) – на 0,08 грн.

Коефіцієнт множинної кореляції становить 74 %, що свідчить про наявність помірного зв'язку між результативною ознакою та досліджуваними факторами. Коефіцієнт множинної детермінації  $R^2 = 0,55$  показує, що варіація результативного показника у зв'язку із зміною розглянутих факторів становить 55 %, тобто дане рівняння пояснює 55 % коливання землевіддачі за районами Тернопільської області, а 45 % спричинено факторами, що не враховано у моделі.

Для визначення найбільш впливових факторів у нашій моделі досліджені  $\beta$ -коефіцієнти:  $\beta_1 = 0,19$ ,  $\beta_2 = 0,21$ ,  $\beta_3 = 0,51$ ,  $\beta_4 = 0,22$ . Тобто, найбільші можливості до нарощування земельного потенціалу закладено у галузі тваринництва, тому що за зміни на одне середнє квадратичне відхилення обсягу виробництва м'яса на 100 га сільськогосподарських угідь рівень землевіддачі змінюється на 0,51 свого середнього квадратичного відхилення. Далі за ступенем впливу йдуть такі фактори: одержано прибутку на 100 га сільськогосподарських угідь:  $\beta_4=0,22$ , рівень господарського використання земель:  $\beta_2=0,21$ , урожайності зернових культур:  $\beta_1=0,19$ .

Таблиця 2.12

**Основні параметри кореляційно-регресійної залежності землевіддачі та факторів, що її формують**

Показник	Середнє значення показника	Нестандартизований коефіцієнт (коефіцієнт регресії)	Середнє значення помилки для коефіцієнту регресії	t-статистика	Стандартизований коефіцієнт ( $\beta$ -коефіцієнт)	Коефіцієнт еластичності
$a_0$ – середнє значення землевіддачі при $x_i = 0$ .	x	-3,772	4,749	-0,794	x	x
$x_1$ – урожайність зернових, ц/га	17,69	0,129	0,072	1,807	0,19	0,14
$x_2$ – рівень господарського використання земель, %	86,35	0,127	0,059	2,176	0,21	0,68
$x_3$ – вироблено м'яса усіх видів на 100 га сільськогосподарських угідь, ц	19,44	0,292	0,052	5,587	0,51	0,35
$x_4$ – одержано прибутку (збитку) на 100 га сільськогосподарських угідь, тис. грн	11,52	0,086	0,039	2,210	0,22	0,06
$y$ – землевіддача (валова продукція у співставних цінах поділена на вартісну оцінку земельних ресурсів), коп.	16,19	x	x	x	x	

Виходячи з результатів, наведених в табл. 2.12 визначаємо вагомість коефіцієнтів еластичності землевіддачі в цілому у сільськогосподарських

підприємствах Тернопільської області у відповідності з факторами, які на неї впливають.

Розклад загального обсягу варіації за рахунок кожного включеного у рівняння фактора показує, що із 55 % загального коливання землевіддачі 28 % пояснюється варіацією обсягів виробництва м'яса, 11 % – змінами прибутку в розрахунку на 100 га сільськогосподарських угідь та по 7 % урожайністю зернових та рівнем господарського використання земель.

Встановлені чисельні значення кореляційних зв'язків між землевіддачею та обраними факторними ознаками свідчать про необхідність прийняття гіпотези щодо суттєвості впливу включених у модель факторів. Для нарощення економічного потенціалу земельних ресурсів та підвищення віддачі вкладених у аграрне виробництво коштів необхідно перш за все орієнтуватися на підвищення господарського використання земель, формування їх родючості та зростання урожайності культур, формування збалансованого розвитку всіх галузей аграрного виробництва.

Для оцінки результативності та економічної доцільності діяльності підприємства недостатньо лише визначити абсолютні показники. Більш об'єктивну картину можна отримати за допомогою показників рентабельності. Показники рентабельності є відносними характеристиками фінансових результатів і ефективності діяльності підприємства.

Термін рентабельність веде своє походження від слова рента, що в буквальному сенсі означає дохід. Таким чином, термін рентабельність у широкому сенсі слова означає прибутковість, дохідність.

Показники рентабельності використовують для порівняльної оцінки ефективності роботи окремих підприємств і галузей, що випускають різні обсяги і види продукції. Ці показники характеризують отриманий прибуток по відношенню до витраченим виробничих ресурсів. Найбільш часто використовуються такі показники, як рентабельність продукції і рентабельність виробництва.



Рентабельність продукції (норма прибутку) – це відношення загальної суми прибутку до витрат виробництва і реалізації продукції (відносна величина прибутку, що припадає на 1 грн поточних витрат).

За допомогою рентабельності продукції оцінюють ефективність виробництва окремих видів виробів, а рентабельність виробництва, або загальна, балансова рентабельність, є показником ефективності роботи підприємства (галузі) в цілому.

Таблиця 2.13

**Рівень рентабельності (збитковості) виробництва продукції в сільськогосподарських підприємствах Тернопільської області, %\***

Показники	Роки					Відхилення (+/-) 2019 р. до 2015 р.
	2015	2016	2017	2018	2019	
Зернові та зернобобові	39,8	32,7	27,7	27,8	2,7	-37,1
Буряки цукрові	47,4	32,4	17,5	-20,3	-9,	-56,4
Соняшник	62,2	57,8	53,8	28,5	12,1	-50,1
Картопля	25,3	-39,9	-5,7	-53,5	-10,3	-35,6
Культури овочеві відкритого ґрунту	26,6	12,2	8,2	8,6	39,8	13,2
Культури плодові та ягідні	331,1	46,8	64,3	21,2	29,9	-301,2
Велика рогата худоба на м'ясо	-6,2	-9,2	7,1	-10,4	-18,4	-12,2
Свині на м'ясо	42,4	-1,7	7,4	21,8	11,3	-31,1
Птиці на м'ясо	-8,8	-26,9	-26,1	-21,7	-25,5	-16,7
Молоко	21,9	32,2	16,8	12,6	17,3	-4,6
Яйця курячі	38,5	16,6	28,5	32,4	6,2	-32,3

\*Джерело: головне управління статистики у Тернопільській області.

Проаналізувавши дані таблиці 2.13 можна зробити висновок, що рівень рентабельності сільськогосподарських культур по Тернопільській області в 2019 р. порівняно з 2015 р. низький. Тенденцію до зростання рівня рентабельності продукції рослинництва мали такі культури, як: культури овочеві відкритого ґрунту на 13,2 відсотки.

З наведеного матеріалу видно, що в цілому у сільськогосподарських підприємствах Тернопільської області спостерігається загальна тенденція

підвищення економічної ефективності виробництва, зростання прибутковості.

Рівень витрат виробництва в рослинництві, як і врожайність сільськогосподарських культур, формується під впливом зональних природно-економічних умов розвитку виробництва. Тому рівень собівартості продукції рослинництва має значні зональні відмінності. Зокрема, найдешевше зерно одержують на півдні та в лісостеповій зоні України. Вирощування картоплі значно дешевше на Поліссі, а овочів - у південних районах.

Основними причинами недостатньої ефективності використання сільськогосподарських угідь в Тернопільській області є наступні:

1. Слабкість фінансово-економічного становища сільськогосподарських підприємств, що унеможлиблює удосконалення технологічних операцій вирощування сільгоспкультур, оновлення матеріально-технічної бази, впровадження у виробництво інновацій.

2. Порушення оптимальної структури посівних площ сільгоспкультур, що призводить до виснаження ґрунтового покриву. Високий рівень рентабельності виробництва окремих сільськогосподарських культур (передусім це стосується насіння соняшнику), а також спеціалізація крупних сільгосп підприємств на вирощуванні експортоорієнтованих сільськогосподарських культур зернової групи призвели до розширення площ посівів зернових та зернобобових культур у загальній посівній площі сільськогосподарських культур відповідно та зменшення площ посівів кормових культур.

3. Недостатній рівень внесення органічних та мінеральних добрив, що призводить до дефіциту поживних речовин в ґрунтах. Крім того, через переважне внесення сільгосп підприємствами азотних добрив відбувається порушення оптимального співвідношення поживних речовин у ґрунті, що призводить до його підкислення та погіршення якості виробленої продукції.

4. Низький рівень державної підтримки заходів щодо підвищення ефективності використання земельних ресурсів, охорони сільськогосподарських земель, їхнього раціонального використання, консервації деградованих і малопродуктивних земель.

5. Загальна низька культура землеробства та відсутність зацікавленості сільгоспвиробників у впровадженні нових технологій обробітку ґрунту.

6. Низький рівень використання сільськогосподарськими землекористувачами технології точного землеробства із застосуванням ГІС технологій – системи менеджменту, яка за допомогою інформаційних технологій дає змогу приймати раціональні рішення з управління агроекологічним потенціалом землі під час організації виробництва у рослинництві. Така технологія дає змогу: здійснювати моніторинг урожайності диференційовано на окремих ділянках поля; виконувати роботи цілодобово; створювати у програмі геоінформаційної системи електронну карту сільськогосподарських угідь для аналізу ґрунтів; диференційовано вносити добрива у системі of-line залежно від забезпеченості ґрунту поживними речовинами та у системі on-line залежно від потреб рослин у даний час.

Питання підвищення економічної ефективності використання земельних угідь стають особливо важливими в умовах створення ринку земель та залучення земель до економічного обігу. При цьому земля стане ціноутворюючим фактором і буде сприяти підвищенню собівартості виробництва продукції сільського господарства, що в умовах низької платоспроможності та відсутності державної компенсації за виробництво продукції на якісно гірших землях може призвести до чергового зниження ефективності використання земель. Тому в умовах формування земельного ринку важливого значення набувають питання ціноутворення, пошуку напрямів інтенсивного використання землі, правильного вибору виробничого напрямку, оптимізації поєднання галузей виробництва.

### **2.3. Інноваційно-економічні складові сільськогосподарського землекористування**

Впровадження інновацій землекористування віддзеркалюються у збільшенні обсягу виробництва, зниженні собівартості продукції, зростанні фондоозброєності та продуктивності праці, підвищенні рентабельності праці й інших виробничо-фінансових показників діяльності аграрних підприємств, а також соціально-економічного розвитку сільських територій [14, с. 185]. При цьому, на інноваційний процес суттєво впливає: різноманітний асортимент сільськогосподарської продукції та продуктів її переробки, відмінності в технологіях виробництва, великий розрив у часі між створенням нових розробок та їх масовим освоєнням, який передбачає додатковий період випробувань та репродукції, залежність від природної зони та клімату, сезонність сільськогосподарського виробництва [14, с. 189].

Одним із проявів інноваційного розвитку аграрного сектора економіки є технологія землекористування, що одержала назву «точне землеробство» [13, с. 46]. Дана технологія почала активно розвиватися у країнах-членах ЄС ще наприкінці 90-х років та визнана світовою сільськогосподарською наукою як досить ефективна, така, що переводить аграрний бізнес на більш високий якісний рівень [13, с. 47]. Власне, це комплекс заходів, що дозволяє накопичувати об'єктивну інформацію, аналізувати її та приймати швидкі й ефективні рішення у процесі землекористування, володіння та розпорядження. Сучасні технології дозволяють вести облік всіх технічних засобів підприємства, відобразити їх розташування та ефективність роботи.

Підприємства корпоративного типу використовують такі технології точного землеробства: системи глобального позиціонування (GPS-навігатори, ГЛОНАСС), системи аналізу проб ґрунту у заданих точках, супутникову та аерофотозйомку, а також спеціальні програми для агроменеджменту на базі геоінформаційних систем (рис. 2.5).



Рис. 2.5. Інтегровані операційні системи управління при інтенсивному землекористуванні.

Окрім підвищення точності роботи, використання інтегрованих операційних систем управління при інтенсивному землекористуванні дозволяє механізаторам більше уваги приділяти робочим машинам, дає можливість працювати вночі, ефективніше використовувати сучасну техніку [36]. Посівні комплекси, обладнані супутниковою навігацією, дають можливість здійснювати посів із точністю до сантиметра, що важливо для дотримання технології вирощування культур [33]. Комп'ютеризація зернозбиральних комбайнів дає можливість отримувати всю необхідну інформацію під час молотьби: урожайність, вологість, кількість намолоту та втрати зерна, кількість обмолоченої площі за день чи за весь період жнив (рис. 2.6).

Національні стратегії розвитку землеволодіння і землекористування у світі замінюють на глобальні та регіональні об'єднані моделі просторової

організації території, що характерно для країн-членів ЄС, північноамериканських держав, і підходить як для розвинених економічних систем, так і країн з перехідною економікою. У зв'язку із цим, об'єктивні економічні потреби викликали необхідність виникнення комплексних багатофункціональних систем управління земельними ресурсами на базі багатофункціональних інформаційних систем (геоінформаційних, земельно-інформаційних) й інформаційно-комунікаційних технологій [44]. В їх основі лежать системи багатоцільового кадастру, електронного менеджменту і сучасні геоінформаційні та навігаційні технології. Частково дані механізми використовуються і вітчизняними товаровиробниками.



Рис. 2.6. Агромоніторинг сільськогосподарських угідь із застосуванням систем глобального позиціонування.

Враховуючи складний фінансовий стан більшості вітчизняних товаровиробників, розгортання комплексу програмно-технічних засобів на підприємстві можна проводити поетапно, поступово підключаючи необхідні компоненти програмного забезпечення [44]. Рішення завдання автоматизації процесів планування, диспетчеризації, обліку й контролю у сільськогосподарському виробництві необхідно застосовувати комплексно з використанням геоінформаційних систем, супутникової навігації (GPS), систем передачі даних по каналах GSM/GPRS, комп'ютеризованого

диспетчерського центру й різних датчиків, що встановлюються на сільськогосподарській техніці (рис. 2.7).

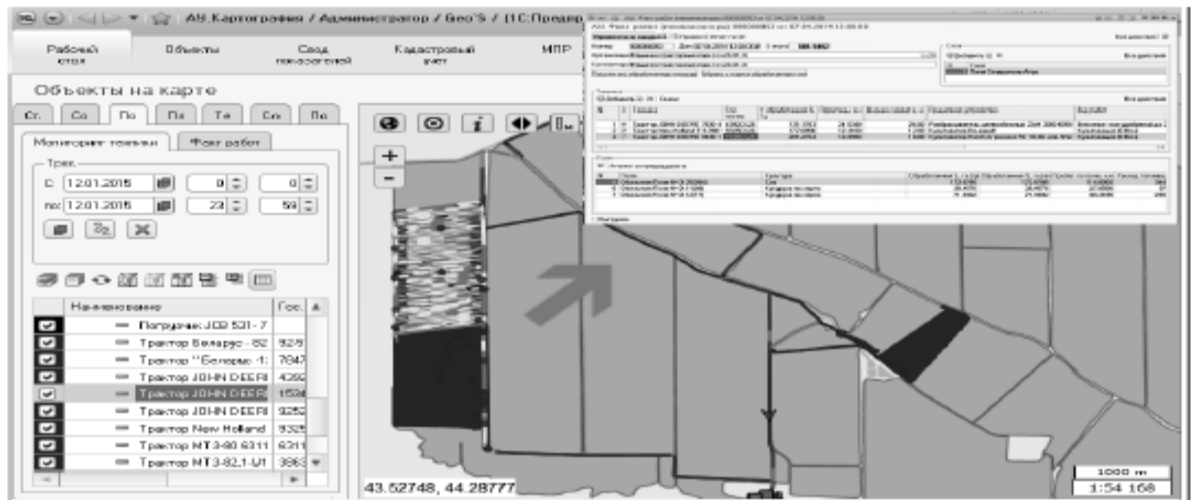


Рис. 2.7. Схема комплексно використання геоінформаційних даних про земельні ділянки.

Досліджуючи інтенсифікацію землекористування, встановлено, що широкого запровадження у провідних аграрних країнах набули технології мінімального обробітку ґрунту «No-till». На багатьох ґрунтах України можна удосконалити системи й технології точного землеробства у напрямі мінімізації та використання сучасних знарядь. Збільшення виробництва сільськогосподарської продукції, підвищення продуктивності праці можливе при залученні передових досягнень комплексної механізації сільськогосподарського виробництва [43]. Використання багатоопераційних комбінованих інноваційних агрегатів при землеробстві дозволяє зменшити питомі витрати пального, підвищити продуктивність праці.

Розвитку інноваційних технологій точного землеробства у поліських і, особливо, західних областях України заважає висока концентрація сільського населення, задіяного у дрібних агроформуваннях і присадибному господарстві, що стримує запровадженню індустріального високотоварного виробництва. Перспективним регіоном для впровадження технологій мінімального обробітку ґрунту є зона Степу – такі урбанізовані області, як Донецька, Луганська, Дніпропетровська, Запорізька. Саме у цих

регіонах утворилися інтегровані сільськогосподарські підприємства із земельним банком понад 10 тис. га, а організаційні й природні умови виробництва складаються на користь безплужного землеробства. Поступово, але з певним запізненням та у менших обсягах, ці технології одержуватимуть розвиток і в Лісостепу, де частка сільського населення становить 42 % і де розвинута бурякова спеціалізація, а за неї без глибокої оранки не обійтись. У зоні Полісся ґрунтово-кліматичні чинники запровадженню таких технологічних систем не сприяють, а соціально-економічні умови для них ще не склалися.

Причинами повільного запровадження інноваційних технологій є також сучасний фінансовий стан товаровиробників та низька культура землеробства, відсутність стимулів щодо запровадження екологічнобезпечних технологій землекористування. Так, більшість сільськогосподарських підприємств використовує традиційні технології вирощування культур, які передбачають обов'язковість оранки ґрунтового покриву, що призводить до порушення його структури та втрати вологи, розвитку ерозійних процесів [5].

Для формування умов інноваційно орієнтованого землекористування існує потреба у відкорегуванні функцій органів системи управління земельними ресурсами, до яких необхідно віднести: сприяння розвитку науки, у тому числі прикладної, підготовки наукових кадрів і малого інноваційного підприємництва у землекористуванні; створення програм, спрямованих на підвищення інноваційної активності у сфері використання землі; формування державних замовлень на науково-дослідні роботи щодо організації раціонального використання й охорони земель; запровадження податкових та інших важелів державного регулювання, які формують активний вплив на ефективність інноваційних рішень у сфері землекористування; посередництво у взаємодії академічної, вузівської та прикладної науки, що стимулює кооперацію у розвитку інноваційно орієнтованого землекористування.



Залучення інноваційних розробок потребує значних фінансових ресурсів, водночас, більшість вітчизняних товаровиробників не мають достатніх обігових коштів для модернізації виробництва. За останні два десятиліття знизився рівень державних і приватних інвестицій в основні сільськогосподарські інститути та інфраструктуру. Інструментами посилення інвестиційної привабливості в умовах сучасного землекористування є такі: формування місцевих інвестиційних можливостей та умов для інвестицій, реформування податкової системи, співпраця між державою та іноземними фінансовими інститутами, включення сільськогосподарських земель у ринковий обіг (рис. 2.8).



Рис. 2.8. Інструменти посилення інвестиційної привабливості в аграрному секторі.

Одним з найважливіших завдань системи землеробства, необхідною умовою виробництва екологічно чистої сільськогосподарської продукції є забезпечення бездефіцитного балансу гумусу. За даними Інституту ґрунтознавства і агрохімії НААН України, запаси гумусу в ґрунтах України у XX ст. зменшилися на 25-30 %, а за останні 20 років – на 10-15 %. Щорічні втрати гумусу з розрахунку на 1 га ріллі становлять майже 1 т.

Нагромадження гумусу в ґрунті відбувається за рахунок внесення органічних добрив, розкладання рослинних залишків, фіксації азоту бобовими культурами. Основними складовими виносу гумусу є формування врожаю сільськогосподарських культур, вимивання його та інші чинники. Дані стосовно виносу (накопичення) гумусу сільськогосподарськими культурами залежно від їх врожайності наведено в табл. 2.14.

Таблиця 2.14

**Баланс гумусу під посівами сільськогосподарських культур**

Культура	Урожайність, ц/га	Винос (накопичення) гумусу з 1 га, т
Пшениця озима	20	-0,43
	30	-0,7
Ячмінь	20	-0,40
	30	-0,71
Кукурудза на зерно	40	-1,40
	60	-2,12
Цукрові буряки	200	-1,36
	300	-2,06
Соняшник	10	-0,60
	20	-1,27
Однорічні трави на сіно	20	+0,09
	40	-0,05
Багаторічні трави на сіно	20	+0,50
	40	+0,71
Картопля	100	-0,57
	200	-1,16
Овочі	100	-0,35
	200	-0,76
Силосні та зелені корми з кукурудзою (суміші)	100	-0,23
	200	-0,52

Більш високим показником виносу гумусу характеризуються такі культури, як кукурудза на зерно, цукрові буряки, соняшник. Нагромадження гумусу забезпечують сіяні трави, особливо бобові. Тому вдосконалення структури посівів, підвищення частки багаторічних трав є

важливою умовою забезпечення позитивного балансу гумусу. Вирощування багаторічних трав протягом двох-трьох років веде до нагромадження в ґрунті органічної речовини, що рівноцінна внесенню 20 т гн.

Вихідними даними під час розрахунку балансу гумусу є науково обґрунтовані статті утворення (надходження) і витрат органічного вуглецю. До статей надходження балансу гумусу належать:

- надходження органічної речовини із кореневими та пожнивними рештками;
- з гноєм та іншими органічними добривами;
- з насінням та посадковим матеріалами.

До статей витрат гумусу належать:

- мінералізація органічних речовин ґрунту;
- винос гумусу поверхневими та вертикальними стоками;
- втрати внаслідок ерозії.

У балансі найбільш істотною статтею надходження гумусу є органічна речовина корневих і післяжнивних решток.

Визначимо баланс гумусу для окремих сільськогосподарських культур сільськогосподарських підприємств Тернопільської області (табл. 2.15).

Аналіз даних табл. 2.15 показує, що найбільше гумус мінералізується просапними культурами, зокрема, дефіцит балансу гумусу при вирощуванні кукурудзи на зерно, соняшнику становить 1,2 т/га, сої – 1 т/га, а при виробництві цукрових буряків сягає 2,7 т/га. Це пов'язано з тим, що під час догляду за ними у міжряддях відбувається інтенсивне розпушування ґрунту, яке є визначальним чинником мінералізації гумусу. Відновити 1 т гумусу в умовах Полісся можливо за рахунок внесення 25 т гною. Середня вартість гною у Тернопільській області становить 68,02 грн/т з урахуванням витрат на навантажування, транспортування та внесення. Отже, вартість відновлення 1 т гумусу для підприємств Полтавської області становить 1700 грн (68,02 грн \* 25 т).

Таблиця 2.15

**Розрахунковий баланс гумусу окремих культур у  
сільськогосподарських підприємствах Тернопільської області**

Культура	Урожайність, ц/га (у середньому за 5 років)	Мінералізовано гумусу рослинами за один виробничий цикл, т	Надійшло гумусу від гуміфікації пожнивно-коренових решток, т	Надійшло гумусу від гуміфікації гною, т (норма внесення – 11 т/га)	Баланс гумусу (+/-)	
					т/га	сума, грн
Озима пшениця	35,4	1,4	1,2	0,6	0,5	803,0
Ярий ячмінь	23,7	0,8	0,8	0,	0,7	1107,7
Кукурудза на зерно	60,7	3,3	1,4	0,6	-1,2	-2072,1
Соняшник	23,9	2,5	0,6	0,6	-1,2	-2007,6
Соя	17,2	2,2	0,5	0,6	-1,0	-1780,2
Цукрові буряки	404,2	3,6	0,3	0,6	-2,7	-4517,9
Картопля	138,8	1,2	0,4	0,6	-0,3	-437,2
Овочі	103,6	0,6	0,3	0,6	0,4	628,0
Кукурудза на силос	227,6	1,8	0,7	0,6	-0,5	-806,3
Однорічні трави на сіно	31	0,7	0,9	–	0,1	205,8
Багаторічні трави на сіно	36,4	0,9	1,3	–	0,4	667,1

Враховуючи вартісну оцінку відновлення 1 т гумусу у підприємствах, слід відмітити, що найбільших вкладень у земельні ресурси потребує виробництво цукрових буряків – 4517,9 грн/га, кукурудза на зерно – 2072,1 грн/га, соняшнику – 2007,6 грн/га та сої – 1780,2 грн/га. При цьому виробництво таких культур, як озима пшениця, ярий ячмінь, овочі при нормі внесення органічних добрив у розмірі 11 т/га забезпечує позитивний баланс гумусу, а вирощування багаторічних та однорічних трав забезпечує позитивний баланс гумусу навіть за відсутності внесення гною.

Здійснення стабілізації вмісту гумусу як запоруки ґрунтової родючості можна досягти ретельним дотриманням комплексу заходів, спрямованих на збільшення надходження в ґрунт органічних речовин.

## РОЗДІЛ 3

### ФОРМУВАННЯ ТА ФУНКЦІОНУВАННЯ ОРГАНІЗАЦІЙНО-ЕКОНОМІЧНОГО МЕХАНІЗМУ ЕФЕКТИВНОГО ВИКОРИСТАННЯ ЗЕМЛІ У СІЛЬСЬКОГОСПОДАРСЬКИХ ПІДПРИЄМСТВАХ

#### 3.1. Напрями підвищення родючості та охорони якості ґрунтів

Однією із актуальних проблем сьогодення є проблема збереження родючості земель та підвищення якості ґрунтів. Ґрунт унікальне природне творіння, що дає людині можливість жити за рахунок його продукції. Стан ґрунтового покриву сільськогосподарських ландшафтів є головним джерелом, що забезпечує сталий розвиток суспільства.

В найближче століття головним джерелом повноцінної їжі для людей залишаться сільськогосподарські продукти, виробництво яких засновано на використанні величезного дарунку природи – родючості ґрунту. Ось чому раціональне використання, збереження, підвищення родючості ґрунтів та охорона їх від негативного впливу антропогенних та природних факторів – неодмінна умова нарощування продовольчого потенціалу області.

*Таблиця 3.1*

**Структура земельного фонду Тернопільської області, 2019 р.\***

Показники	Площа, тис. га	Питома частка у загальному фонді, %
Усього земель, у тому числі:	1382,4	100
землі сільськогосподарського призначення	1035,7	75,7
ліси та лісовкриті площі	201,7	14,6
забудовані землі	63,7	6,4
землі під водою	19,3	1,4
відкриті заболочені землі	5,9	0,4
інші землі	18,5	1,3

*\*Джерело: головне управління статистики у Тернопільській області.*

На початок 2019 р. за даними Головного управління

Держземагентства у Тернопільській області, земельний фонд області складав 1,3 млн. га і структурно розподілявся (табл. 3.1). Значна частка земельної площі (75,7 % або 1035,7 тис. га – це сільськогосподарські угіддя, у структурі яких 82,3 % (852,0 тис. га) припадає на рілля.

Агрохімічна паспортизація є важливою складовою моніторингу ґрунтів і проводиться на землях сільськогосподарського призначення з метою своєчасного виявлення змін якісного стану ґрунтів, їх оцінки, відвернення наслідків негативних процесів та розроблення науково обґрунтованих систем землеробства, розробки заходів по відтворенню й збереженню родючості ґрунтів. Дані агрохімічної паспортизації земельних ділянок надаються у вигляді агрохімічного паспорта, який містить повну агрохімічну й екологічну характеристику земельної ділянки, в ньому також виведена оцінка родючості ґрунтів у балах, яка повинна служити основним показником при вартісній оцінці земель.

Таблиця 3.2

### Рейтинг районів Тернопільської області за вмістом гумусу

№ району	Назва району	Вміст гумусу, %		
		1991-2000 рр.	2001-2010 рр.	2011-2019 рр.
2	Бережанський	4,36	3,76	3,82
3	Борщівський	3,78	3,90	3,39
12	Бучацький	3,52	3,38	3,38
7	Гусятинський	3,61	3,42	3,37
14	Заліщицький	3,41	3,26	3,26
13	Збарзький	3,37	3,40	3,29
16	Зборівський	3,65	3,60	3,23
10	Козівський	3,37	3,24	3,21
17	Кременецький	3,64	3,22	3,21
8	Лановецький	3,38	3,08	3,09
1	Монастириський	3,06	2,96	2,99
5	Підволочиський	3,28	3,50	2,97
9	Підгаєцький	3,11	3,00	2,88
4	Теребовлянський	2,80	3,00	2,80
6	Тернопільський	3,04	3,02	2,73
11	Чортківський	2,92	2,70	2,58
15	Шумський	2,35	2,52	2,42
	<b>По області</b>	<b>3,27</b>	<b>3,25</b>	<b>3,04</b>

Застосування менше 1 т органічних добрив (гною) на гектар ріллі, спалювання великої кількості нетоварної продукції привело до стійкого від'ємного балансу органічної речовини в землеробстві області. Адже щорічна втрата близько 0,5 т гумусу з гектара веде не тільки до втрати азоту з ґрунту, а й до погіршення фізичних властивостей ґрунтів, що обумовлюють їх родючість.

Ґрунти з дуже низьким та низьким вмістом гумусу поширені в усіх, крім Бучацького, районах і займають площу 7,1 % території області. Ґрунти із середнім та підвищеним вмістом гумусу складають 83,7 %, високим – 9,0 відсотки.

Поряд із цим потрібно відмітити і негативну тенденцію до скорочення площ ґрунтів із високим вмістом гумусу (> 4,0 %) та переходу цих площ до груп із підвищеною та середньою забезпеченістю. Особливо високі темпи зменшення площ з високим вмістом гумусу відмічаються в Борщівському та Козівському районах.

Таблиця 3.3

### Рейтинг районів Тернопільської області за вмістом рухомих фосфатів

№ району	Назва районів	Вміст фосфору, мг/кг		
		1991-2000 рр.	2001-2010 рр.	2011-2019 рр.
17	Бережанський	95	170	158
11	Борщівський	98	142	153
12	Бучацький	115	148	153
16	Гусятинський	112	138	148
9	Заліщицький	112	143	146
1	Збаразький	117	151	143
4	Зборівський	88	135	137
3	Козівський	117	164	133
8	Кременецький	93	138	132
6	Лановецький	104	138	131
5	Монастириський	103	174	127
10	Підволочиський	98	131	126
7	Підгасцький	123	146	126
13	Теребовлянський	102	151	126
15	Тернопільський	84	111	121
2	Чортківський	118	154	112
14	Шумський	87	130	110
	<b>По області</b>	<b>102</b>	<b>142</b>	<b>129</b>

Площа ґрунтів з близьким до оптимального і оптимальним рівнем забезпеченості рухомими фосфатами становить 267,3 тис. га (33,1 % обстеженої площі). Основна частина таких ґрунтів знаходиться на території Борщівського району – 19,5 тис. га, Бережанського району – 16,9 тис. га та Зборівського району – 16,2 тис. га. Середньозважений показник вмісту рухомих фосфатів в ґрунтах області складає 129 мг на кг ґрунту (табл. 3.3).

З 2007 р. для визначення бонітету ґрунтів використовуються їх агрохімічні параметри: вміст гумусу, азоту, фосфору, калію та показники кислотності. Цього ж вимагає й керівний нормативний документ «Еколого-агрохімічна паспортизація полів та земельних ділянок» Ним визначені показники еталонного ґрунту, який оцінюється в 100 балів.

Таблиця 3.4

**Рейтинг районів по виробництву зерна на один бал бонітету родючості ґрунтів (дані за 2019 рік)**

№ району	Назва району	Еколого агрохімічна оцінка, бал	Врожай зернових і зерно-бобових культур, ц/га	Виробництво зерна на 1 бал бонітету	Рейтинг по	
					бонітету	продуктивності ріллі (виробництво зерна на 1 бал бонітету)
7	Бережанський	39,6	43,4	1,33	19	1
9	Борщівський	42,3	40,6	1,19	17	2
17	Бучацький	42,2	56,7	1,13	18	3
16	Гусятинський	39,6	44,3	1,11	20	4
8	Заліщицький	44,6	58,9	1,09	15	5
13	Збараський	42,4	56,6	1,05	16	6
6	Зборівський	46,2	59,2	1,05	14	7
4	Козівський	47,6	67,9	1,04	12	8
12	Кременецький	49,9	78,5	1,03	7	9
2	Лановецький	49,0	67,4	1,01	8	10
11	Монастирський	48,6	54,9	0,99	10	11
15	Підволочиський	55,0	58,5	0,90	1	12
5	Підгаєцький	47,5	68,4	0,88	13	13
1	Теребовлянський	48,1	64,1	0,88	11	14
10	Тернопільський	52,4	54,6	0,86	4	15
14	Чортківський	53,4	55,2	0,84	2	16
3	Шумський	53,2	69,2	0,84	3	17
	<b>Всього по області</b>	<b>48,1</b>	<b>58,1</b>	<b>0,96</b>		



Відношення фактичного показника до еталонного визначає бонітет ґрунту (табл.3.4-3.5).

Таблиця 3.5

**Сучасний рівень родючості ґрунтів Тернопільської області в розрізі окремих культур**

№ району	Назва району	Еколого агрохімічна оцінка, бал	Врожай за рахунок ефективної родючості ґрунтів, ц/га				
			озима пшениця	кукурудза зернова	цукровий буряк	соняшник	соя
1	Бережанський	48,1	43,4	71,7	-	23,9	24,2
2	Борщівський	48,8	40,6	37,7	491,8	27,9	12,1
3	Бучацький	53,2	56,7	78,1	595,5	35,3	18,7
4	Гусятинський	47,6	44,3	39,9	445,9	23,5	15,0
5	Заліщицький	47,5	58,9	73,5	364,4	34,9	20,7
6	Збараський	46,2	56,6	68,9	396,7	24,8	20,1
7	Зборівський	39,6	59,2	92,4	533,5	21,7	21,0
8	Козівський	52,0	67,9	82,2	601,6	31,6	25,9
9	Кременецький	42,3	78,5	100,8	-	22,8	18,4
10	Лановецький	52,4	67,4	101,3	458,5	27,9	20,3
11	Монастирський	48,6	54,9	89,7	-	30,6	11,3
12	Підволочиський	49,9	58,5	58,5	346,5	22,6	18,4
13	Підгаєцький	42,4	68,4	115,0	-	21,9	23,3
14	Теребовлянський	53,4	64,1	81,9	548,2	36,8	20,5
15	Тернопільський	55,0	54,6	75,2	537,5	29,2	20,3
16	Чортківський	50,3	55,2	65,1	447,9	26,6	17,2
17	Шумський	42,2	69,2	101,8	482,2	28,0	30,7
	<b>Всього по області</b>	<b>48,1</b>	<b>58,1</b>	<b>77,4</b>	<b>461,9</b>	<b>27,1</b>	<b>19,3</b>

Сучасна система ведення землеробства базується на принципі отримання максимально чистого прибутку рослинництва з його мінімальними матеріально-грошовими затратами (економічний підхід). Проте такий підхід суперечить сучасному розумінню землеробства, яке базується на експлуатації ґрунтів, що не допускає зниження його родючості.

Тому, крім економічного критерію, потрібно застосовувати і екологічний, а саме – розрахунок балансу поживних речовин та гумусу.

Головне завдання землеробства передбачає максимальне і раціональне

використання ґрунтів як головного засобу виробництва в сільському господарстві, а також забезпечення зростання врожайності сільськогосподарських культур.

Сучасна наука розглядає родючість ґрунту як функцію ґрунтоутворюючого процесу, визначаючи його як здатність ґрунту до одночасного забезпечення рослин умовами їх нормального росту і розвитку.

Тому основним критерієм родючості ґрунту є величина врожаю, яка обумовлюється сукупністю факторів: вмістом гумусу, гранулометричним складом, будовою профілю і щільністю, хімічним складом, структурою ґрунту, водно-повітряним і температурним режимами, мікробіологічною активністю.

Матеріальним носієм родючості є гумус, тому всі заходи її збереження мають бути направлені на зменшення непродуктивних втрат гумусу та поповнення ґрунту органічною речовиною.

Роль органічної речовини ґрунту всебічна. Вона впливає на доступність елементів живлення мінеральних добрив, є джерелом живлення для ґрунтових мікроорганізмів, які забезпечують мобілізацію елементів живлення важкодоступних для рослин форм, покращує фізико-хімічні властивості ґрунтів, їх токсикологічний, агрегатний, водний і тепловий режими, підвищує в цілому біологічну активність.

Удобрення ґрунту засновано на корекції родючості ґрунтів і підтримці рівня поживних речовин. Корекцію проводять за нестачі або дисбалансу речовин, необхідних для росту і розвитку рослин. Обсяг поживних речовин, які використовують рослини, та їх потреби варіюються залежно від вирощуваної сільськогосподарської культури, а також фізичних, хімічних і біологічних характеристик ґрунту.

Тому для підтримання родючості ґрунтів внесення поживних речовин з органічними та мінеральними добривами, іншими агрохімікатами має бути еквівалентним обсягам, які винесені рослинами для формування врожаю.

В умовах розвитку ринкової економіки на підставі наявних ресурсів із

пріоритетами зростання врожайності валових зборів і прибутку, важливого значення набуває питання внесення добрив для сільськогосподарських культур, оптимізації їх норм. Однак обсяги внесення мінеральних добрив в Україні зменшилися. Таке становище пояснюється різними причинами, основними з яких є зростання цін на добрива, зниження купівельної спроможності споживачів, відсутність сприятливої кредитної політики. Високі ціни на добрива пов'язані насамперед із значною енергоємністю їхнього виробництва, яка порівняно зі світовою у 2,0-2,5 рази вища, відсутністю сировини і подорожчанням енергоносіїв [53, с. 24]. Водночас закупівельні ціни на сільськогосподарську продукцію значно нижчі, ніж на промислову, унаслідок чого співвідношення цін складається не на користь сільського господарства.

При існуванні значного диспаритету цін на промислову та сільськогосподарську продукцію внесення мінеральних добрив не завжди окупається вартістю приросту врожаю, рентабельність застосування добрив знижується. На 1 березня 2019 р. ціна 1 т аміачної селітри була 13,5 тис. грн, тонна нітромофоски – 14,5 тис. грн, коли у 2015 р. відповідно – 3 і 4,5 тис. грн.

Під урожай 2019 р. сільськогосподарськими підприємствами області, крім малих, внесено 99,4 тис. т мінеральних добрив (у перерахунку на 100 % поживних речовин), переважна частина з яких (66,6 тис. т, або 67 %) – це азотні добрива, (16,7 тис. т, або 17 %) – фосфорні, включаючи фосфоритне борошно і (16,1 тис. т, або 16 %) – калійні. Мінеральні добрива були внесені на 87% загальної посівної площі сільськогосподарських культур (813,6 тис. га).

Органікою удобрено лише 30,6 тис. га посівів сільськогосподарських культур (або 3,3 % загальної посівної площі), якої внесено 1038,9 тис. т, що на 8,4 % менше проти 2015 р. На 1 гектар загальної посівної площі сільськогосподарських культур у середньому було внесено по 106 кг мінеральних добрив та 1,1 т органіки.

За даними експертів аграрного ринку, середній урожай пшениці з гектара українських чорноземів ледь дотягує до 3 т, а у Великобританії, Франції, Німеччині з далеко нечорноземного гектара намолочують у середньому більш ніж 7 т. Одна з причин такої ситуації – низька поживність наших ґрунтів. За останні сто років вміст гумусу зменшився з 13-14 % до 3-5 %, причому лише за останні п'ять років – на 0,04 % [62].

Земля родить один раз на рік, тож використати таку можливість потрібно з найбільшою економічною ефективністю для себе, і якнайменше нашкодити землі, оскільки ми повинні думати і про прийдешні покоління та їх генетичний потенціал. Останніми роками в ґрунтах зростає й пришвидшується процес зменшення вмісту гумусу через низку причин:

- недотримання сівозмін – оптимального співвідношення між сільськогосподарськими культурами у сівозмінах (вони практично відсутні), недооцінювання, ігнорування, незнання їх важливості;

- суттєве зменшення обсягів і норм внесення органічних та мінеральних добрив;

- необґрунтоване і безвідповідальне спалювання стерні, соломи, трав та іншої вторинної продукції рослинництва;

- на початковому етапі процес застосування елементів біологізації землеробства;

- у післязбиральний період з метою збагачення ґрунту органічною масою і поліпшення його фітосанітарного стану практично не висівають культури на сидерат;

- необґрунтовано стрімко зменшено посіви технологічноцінних попередників – багаторічних бобових трав, зернобобових культур, культур у проміжних посівах;

- система обробітку ґрунту часто не витримує жодної критики (замість зябу – веснооранка, обробіток уздовж схилів, порушення оптимальних строків, нехтування протиерозійними заходами обробітку);

- частину земель взагалі не обробляють, вона засмічена

багаторічними та однорічними бур'янами, чагарниками, іноді взагалі занедбана;

– у виробництві відбувається вирощування монокультури (зернової кукурудзи) і насичення польових сівозмін зерновими, соняшником, ріпаком (часто беззмінно), що призводить до інтенсивного використання поживних речовин ґрунтового вбирного комплексу і виснаження ґрунтів;

– впродовж двох десятків років практично відсутня масштабна меліорація земель.

*Таблиця 3.5*

**Розрахунок можливого внесення органічних добрив по Тернопільській області (при врожайності 2019 р.)**

Показник	Для внесення на поля як добрива	На підстилку тварин	Втрати при збиранні	Всього
Використання побічної продукції, тис. т	4409,5	358,8	1021,1	5789,4
Внесено азоту мінеральних добрив (на 1 т, 10 кг), тис. т	44,1	-	10,2	57,9
Вироблено органіки, тис. т	3527,6	2870,4	816,8	7214,8
Внесено на 1 га ріллі, т	2,8	2,3	0,643	5,7

Використання побічної продукції в якості органічних добрив є одним з найбільш ефективних способів поповнення органічної речовини ґрунту. Від заробки 1 т побічної продукції у ґрунт на 1 га надходить: органічної речовини 800 кг, азоту – 3-5, фосфору – 1-2, калію – 5-6, кальцію – 2-9, магнію – 0,5-2 кг. Солома злакових культур містить 0,5 % азоту, в той час як мікроорганізмам для її розкладу необхідно 1,5-2 % азоту від загальної маси рослинних решток, тому для компенсації азотної недостатності необхідно на 1 т побічної продукції вносити 10 кг азоту мінеральних добрив [62].

Сьогодні основні пріоритети ведення сільськогосподарського виробництва зосереджено на екологічні методи. Вчені вважають, що саме

вони здатні забезпечити покращення стану родючості ґрунтів. Значно покращує стан землі вирощування у сівозміні багаторічних бобових трав, сої, гороху, які мають особливості (за допомогою бульбочкових бактерій) на кореневій системі фіксувати атмосферний азот і використовувати його для формування свого насіння, а частину залишати в ґрунті.

Вирощування рослин за умов біологічного землеробства істотно підвищує показник зберігання отриманого врожаю. Якщо за традиційного землеробства, що ґрунтується на застосуванні мінеральних добрив, втрати картоплі становлять 30 %, то за біологічного – тільки 12 % (майже втричі менше). Втрати овочів за традиційного землеробства сягають 46 %, а за біологічного – 30 % (в 1,5 разу менше).

Крім цього, енерговитрати зменшуються удвічі-тричі. За традиційного землеробства збільшення обсягів внесення добрив, зростання технічного оснащення не супроводжується адекватним збільшенням урожайності. Так, для подвоєння урожаїв зернових витрати на добрива, пестициди та техніку повинні зрости вдесятеро.

Для високоефективного землеробства енергетичний стан ґрунту має відновлюватися і, по можливості поліпшуватися. Ґрунти з низькою енергоємністю характеризуються гіршими фізичними та хімічними властивостями, нижчою стійкістю до впливу води і вітру. Встановлено, що між вмістом у ґрунті гумусу та врожаєм у межах певних ґрунтово-кліматичних зон існує пряма залежність ( $r=0,8-0,9$ ). У зв'язку з цим науковці дійшли висновку, що визначення біоенергетичних параметрів є найбільш суттєвим для оцінки еколого-енергетичного стану ґрунтів та рівня їх родючості.

У зв'язку зі значним зменшенням за останній час виробництва гною та низьким рівнем застосування мінеральних добрив родючість ґрунтів повинна підтримуватись за рахунок повернення у біологічний обіг органічних речовин, створених у процесі фотосинтезу. Одними з найістотніших за обсягами, порівняно дешевими і щороку поповнюваними

ресурсами органічної речовини є побічні залишки рослинницької продукції. Їх можна оцінювати як стабілізатор підтримання на достатньому рівні легкорозчинної органічної речовини та з метою запобігання від мінералізації основних гумусних запасів у ґрунтах.

Коренева система сільськогосподарських культур – основне джерело фізіологічно активних речовин, які відіграють першочергове значення у донорно-акцепторній взаємодії між рослинами та мікробними ценозами у ґрунті. Донедавна уявлення про алелопатичне значення корневих систем формувалося у відриві від еколого-еволюційних ґрунтоутворюючих особливостей культур у сівозміні. Кореневі виділення – одна із найважливіших форм активного перегною та основне джерело передгумусових речовин для всього гумусного горизонту.

Неодмінною умовою ведення високопродуктивного, конкурентоспроможного сільськогосподарського виробництва є запобігання деградаційним процесам, проведення заходів для збереження і підвищення родючості ґрунтів, що значною мірою визначається характером використання земель.

Науковий підхід до обробітку землі за умов Тернопільської області безпосередньо пов'язаний з біологізацією сільськогосподарського виробництва і є досить складним та наукоємним процесом, реалізація якого у виробництві пов'язана із впровадженням надійної системи управління ландшафтом, в т.ч. регулюванням поверхневого стоку, ерозійних процесів, оптимізацією структури землекористування, охорони водних ресурсів, створенням умов для відродження дикої флори і фауни застосуванням екологіобезпечних систем землеробства і агротехнологій (табл. 3.6).

Переведення ріллі в природні кормові угіддя і заліснення дає змогу дещо оптимізувати структуру агроландшафтів, відновити порушене співвідношення між природними комплексами (ріллею, луками, лісом, водою), а також запобігти прояву ерозійних процесів і негативному впливу посух, оскільки ліси й природні угіддя не лише самі не відчувають ерозій і

посухи, а й поліпшують жорсткість цих явищ на посівах сільськогосподарських культур [81].

Таблиця 3.6

**Рекомендовані обсяги впровадження системи ґрунтозахисного обробітку ґрунту в господарствах Тернопільської області, тис. га**

Райони	Ґрунтозахисна система з контурно-меліоративною організацією	Посів протиерозійними сівалками	Ґрунтозахисний мінімальний і нульовий обробіток
	2019-2022рр.	2019-2022рр.	2019-2022рр.
Бережанський	16,9	83,0	96,0
Борщівський	14,6	158,0	184,0
Бучацький	12,3	105,0	139,7
Гусятинський	19,0	85,0	108,5
Заліщицький	10,7	139,0	154,2
Збарзький	14,8	67,0	80,0
Зборівський	30,5	70,0	82,0
Козівський	20,3	82,0	93,0
Кременецький	27,0	73,0	87,0
Лановецький	27,6	78,0	92,0
Монастирський	21,0	91,0	108,0
Підволочиський	15,8	87,0	106,0
Підгаєцький	12,8	82,0	94,0
Теребовлянський	19,2	87,0	131,5
Тернопільський	15,3	169,0	195,1
Чортківський	12,6	75,0	89,0
Шумський	7,7	59,0	73,0
<b>Всього по області</b>	<b>354,0</b>	<b>1936,0</b>	<b>2304,0</b>

У результаті проведення земельної реформи зі створенням нових агроформувань були порушені раніше введені і освоєні сівозміни. Тому першочерговим завданням нині є організація (оптимізація) структури сільськогосподарських угідь та запровадження науково-обґрунтованих сівозмін з диференційованим підходом використання у відповідності з поділом земель за еколого-технологічними групами.

1 група – землі з ухилом до 3°, технологічно придатні для впровадження зерно-просапних сівозмін та застосування інтенсивних технологій;

2 група – землі з ухилом понад 3° зі слабо- та середньозмитими



грунтами, на яких виключається вирощування просапних культур, впроваджується контурно-меліоративна організація території;

3 група – землі заплав та широких днищ балок, знижень, придатні під кормові та овочеві культури;

4 група – землі сінокосо-пасовищного призначення;

5 група – землі, що підлягають консервації.

Зменшення площі орних земель в Тернопільській області на перспективу повинно здійснюватися з урахуванням екологічних та економічних чинників. По Тернопільській області відповідно до цього вилученню з орних земель і переведенню в інші категорії угідь підлягають такі землі (табл. 3.7)

Таблиця 3.7

**Обсяги переведення ріллі у природні кормові угіддя та заліснення в Тернопільській області, тис. га**

Еродовані схили 3° і більше	Мало продуктивні землі	Водо-охоронна зона	Засолені	Інші	Всього	До землі в обробітку, %
178,6	40,1	52,0	3,1	40,9	314,7	24,5

По Тернопільській області слід вилучити з інтенсивного обробітку 314,7 тис. га орних земель, у тому числі:

- еродовані схили 3° і більше – 178,6 тис. га;
- малопродуктивні землі – 40,1 тис. га;
- землі водоохоронної зони – 52,0 тис. га;
- сильнокислі та засолені ґрунти – 3,1 тис. га.

Цей важливий захід дозволить зменшити розораність сільськогосподарських угідь до 65,5 %, розширити площу сіножатей та пасовищ і тим самим забезпечити відродження галузі тваринництва.

До основних заходів з оптимізації землекористування є вилучення малопродуктивних та деградованих земель зі складу орних з подальшою консервацією, тому, використовуючи визначені типи деградації ґрунтів, структуру ґрунтового покриву ріллі Тернопільської області встановлені рекомендації щодо консервації середньо- та

сильноеродованих ґрунтів визначено основні напрямки консервації (тимчасової та постійної) деградованих і малопродуктивних земель (табл. 3.8).

Таблиця 3.8

**Напрямки консервації і використання деградованих і малопродуктивних земель**

Землі, які потребують консервації		Напрямки використання
Види деградації	Механічний склад ґрунтів	
Легкий механічний склад	Піщані, супіщані, легкосуглинкові	Лісонасадження
Дефльованість	Сильнодефльовані	
Змитість	Середньозмиті	Сіножаті
	Сильнозмиті	Пасовища
Солонцюватість	Солонці і солончаки	Реабілітація (залуження)
	Середньо- і сильносолонцюваті	
Засоленість	Засолені	Регенерація
Перезволоженість	Дернові	
Заболоченість	Лучно-болотні	

Напрями консервації деградованих і малопродуктивних земель істотно залежать від властивостей ґрунтів, на яких вони розміщені. Залужені орні землі доцільно використовувати надалі в системі сінокосозмін або сінокосопасовищевих змін з регулювання термінів сінокосіння в різних фазах розвитку рослин.

Одночасно система заходів з консервації земель охоплює правові, організаційні, економічні, технологічні та інші заходи щодо припинення на цих землях господарської діяльності та виконання необхідних технологічних процесів, спрямованих на відновлення родючості та якісного стану ґрунтів, а саме:

- розроблення стандартів, норм і правил, за якими має здійснюватися консервація земель;
- проведення інвентаризації земель сільськогосподарського призначення та визначення ділянок, які підлягають консервації;
- розроблення загальнодержавних і регіональних програм з консервації земель;

- впровадження економічного стимулювання землевласників, які проводять заходи з консервації земель, що перебувають у їхній власності;
- здійснення контролю за проведенням заходів з консервації земель.

Консервація земель здійснюється за договором, укладеним власником або користувачем земельної ділянки та проектною організацією, яка має ліцензію на виконання землевпорядних робіт. Землі, що перебувають у консервації, не вилучають із категорії земель сільськогосподарського призначення на весь період їхньої консервації, а в статистичній звітності зазначають окремим рядком.

Фінансування заходів з консервації земель здійснюється за рахунок коштів державного бюджету, коштів місцевих бюджетів, а також коштів власників землі та землекористувачів та інших джерел, не заборонених законом.

Для забезпечення раціонального використання та охорони земель, постановою Кабінету Міністрів України від 02.11.2011р. №1134 «Про затвердження Порядку розроблення проектів землеустрою, що забезпечують еколого-економічне обґрунтування сівозміни та впорядкування угідь» землекористувачів та землевласників зобов'язало до 1 січня 2020 р. розробити проект землеустрою. Він мав враховувати затверджені постановою КМУ №164 від 11.02.2010 р. нормативи оптимального співвідношення культур у сівозмінах в різних природно-сільськогосподарських регіонах.

В усіх ґрунтово-кліматичних зонах країни всі системи землеробства мають загальні складові частини, що відображають дві основні ознаки їхнього формування: спосіб використання землі і спосіб підвищення родючості ґрунту.

Необхідною умовою для запровадження передових агротехнологій в АПК Тернопільської області з метою раціонального використання місцевих ґрунтово-кліматичних ресурсів і залучених промислових засобів інтенсифікації землеробства є розроблення та дотримання усіма

господарствами раціональної системи сівозмін і структури посівних площ. Науково-обґрунтовані розрахунки економічної й екологічної доцільності їхнього упровадження свідчать про необхідність упорядкування загальної площі орних земель, що дасть змогу зосередити основні матеріально-технічні ресурси на більш родючих ґрунтах та завдяки інтенсифікації значно підвищити ефективність землеробства.

Кожна система землеробства повинна бути економічно обґрунтована і встановлюватися з урахуванням місцевих природних (ґрунтових, кліматичних) і економічних умов.

Основне місце у великих за розмірами площ господарствах повинні займати багатопільні польові сівозміни з досить великим добором культур. Такі сівозміни в більшій мірі відповідають традиційному веденню землеробства більшості господарств області і є гарантією економічної еластичності виробництва продукції рослинництва в умовах погодної і ринкової нестабільності.

Створення різних форм господарств із невеликою площею землекористування і обмеженими економічними можливостями потребує їх вузької спеціалізації з введенням сівозмін з короткою ротацією (3-5 полів), які включають 2-3 культури. При цьому, в таких сівозмінах особливо важливо створити таке чергування культур, яке забезпечувало б добрий фітосанітарний стан посівів і високу врожайність вирощуваних культур [67].

Впровадження та дотримання акцентованих заходів дозволяє виявити резерви для зростання еколого-економічної ефективності землекористування. Раціональна структура землекористування, впровадження прогресивних ґрунтозахисних та вологозберігаючих технологій, застосування найновіших екологічних систем в рослинництві є ще не повністю вичерпаними резервами по відновленню ґрунтів [73].

Екологічний напрям відтворення земельних ресурсів передбачає досягнення екологічної рівноваги між вирощуванням сільськогосподарських

культур на інтенсивній основі з однієї сторони та ступенем безпеки навколишнього середовища – з іншої [73].

Необхідність радикального поліпшення охорони земель та докорінної перебудови землекористування в Тернопільській області вимагає зміни напрямків у розвитку і структури землеробства, впровадження ґрунтозахисних сівозмін з урахуванням еколого-економічних критеріїв і вимог. Встановлення екологічно обґрунтованого складу угідь і структури посівних площ є багатофакторним і багатоваріантним.

### **3.2. Механізм забезпечення стійкого землекористування сільськогосподарських підприємств**

Використання факторів виробництва в різних галузях економіки відрізняється багатоваріантністю. Пріоритетність, масштаби і механізм використання кожного з них визначаються багатьма обставинами, і перш за все, специфікою галузі і завданнями, що стоять перед нею. У сільському господарстві земля виступає не тільки засобом і предметом праці, а й ключовою ланкою системи природокористування. Рівень ефективності використання землі господарюючими суб'єктами аграрної сфери з урахуванням імперативів природокористування в існуючих ринкових інституційних умовах залишається низьким, про що свідчить, зокрема, практика землекористування в аграрній сфері економіки.

Світовий досвід доводить, що в системі регулювання відносин відтворення родючості землі важливу роль відіграють механізми ринкового саморегулювання. Разом з тим ні в одній країні світу немає вільного ринку сільськогосподарських земель, заснованого виключно на дії саморегулюючого механізму. Більшість авторів, які досліджували аграрні формування земельних відносин [8] визнають, що держава повинна зберегти за собою контроль формування і розвитку інститутів землеволодіння та

землекористування. Завданнями такого втручання у функціонування ринкових механізмів з боку держави є:

- 1) забезпечення достатнього рівня використання сільськогосподарських угідь;
- 2) забезпечення екологічних вимог;
- 3) здійснення соціально справедливого перерозподілу землі і рентних доходів.

Поняття інституту землеволодіння та землекористування як одного з основних елементів механізму функціонування ринку являє собою сукупність законів, правил гри, кодексів поведінки, типів формальних та неформальних соціально-економічних відносин і зв'язків. Розрізняють «формальні інститути» або розроблені людьми закони, інструкції та правила, і «неформальні», які сформувалися і прийняті суспільством (кодекси і норми поведінки, угоди і договори, які є факторами, що структурують взаємодії і легітимізують дії формальних інститутів). Нами пропонується наступна схема інститутів землеволодіння та землекористування (рис. 3.1).

Д. Норт відзначав, що нові інститути виникають тоді, коли з'являються можливості отримання доходу, який не може бути отриманим в умовах існуючої інституційного середовища, тобто сформовані інститути перешкоджають збільшенню прибутковості, що, в свою чергу, є причиною виникнення і розвитку нових інститутів [8]. Виробничі структури є одним з найбільш консервативних елементів соціально-економічних систем. Їх зміни і вдосконалення вимагають значної кількості часу. Істотні інституційні зміни відбуваються ще більш повільно.

Особливо консервативними є неформальні інститути, пов'язані зі зміною свідомості людей, але в той же час саме вони створюють легітимну основу для дії законів. Такі кардинальні (революційні) зміни, що здійснюються не «знизу» (об'єктивно), а «зверху», часто призводять до негативних результатів в економічних перетвореннях. У колишньої соціально-економічній системі було виключено дію такої потужної групи

мотивів, як мотивація володіння правом власності, тоді як в ринкових організаційно-економічних механізмах ця група мотивів займає одне з провідних місць.



Рис.3.1. Інститути землеволодіння і землекористування.

Отже, для успішного протікання аграрних реформ, забезпечення процесу відтворення, довгострокового і сталого економічного зростання, перш за все, необхідна модифікація неформальних норм поведінки, які легітимізують нові закони і правила та є основою формування нових мотиваційних механізмів в суспільстві. При цьому найбільш ефективними, як показує досвід є гнучкі інституційні структури здатні адаптуватися до нових умов у широкому діапазоні.



Рис. 3.2. Напрями удосконалення інститутів землеволодіння і землекористування.

Вирішення проблеми інституційних змін в аграрному секторі передбачає необхідність створення багаторівневої структури та інфраструктури аграрного ринку, а також створення «ринково орієнтованого



суспільства», що дозволить сформувати ефективного власника і, завдяки цьому, найбільш повно реалізувати дії ринкових механізмів та інститутів. Аналіз сучасного стану інституційного середовища агропродовольчого ринку показує, що більшість його інститутів знаходиться на стадії формування і розвитку. До теперішніх умов залишилися неврегульованими відносини власності на землю. У більшості країн з розвиненою ринковою економікою право переважної покупки землі надано тим, хто живе і працює на ній. Надання сільськогосподарських земель в довгострокову оренду також пов'язане з цілим рядом обмежень [11]. Відповідні заходи організації та регулювання земельних відносин прийняті в більшості країн з ефективним сільським господарством, де поряд з розвиненими ринковими інститутами перерозподілу земельних ресурсів існує цілий ряд обмежень. В їх основі є визнання необхідності жорсткого контролю та регулювання не тільки ринку землі, а й усього спектра відносин щодо її використання з метою недопущення деградації, руйнування виробничих структур, екологічного забруднення і т. ін. З позицій наведеної аргументації нами пропонується до використання алгоритм формування інститутів землеволодіння та землекористування (рис.3.2).

Розглядаючи проблеми формування ринкових інститутів землеволодіння та землекористування, більшість авторів основний акцент роблять на формуванні і вдосконаленні правових, директивних і організаційних методів, інструментів і схем інституційних перетворень. Разом з тим, як показали наші дослідження, значне місце у вирішенні проблем удосконалення інститутів землеволодіння та землекористування займає нерозвиненість ментальних інститутів, які забезпечують вирішення проблеми «ефективного власника», без вирішення даної проблеми неможливо організувати ефективний контроль за діяльністю найманого менеджера і участю власників в управлінні підприємством.

Землекористування є одним з об'єктів для застосування інструментів державної політики щодо використання земельних ресурсів в сільському

господарстві. Його вплив на аграрний сектор виявляється в застосуванні такого організаційно-економічного механізму, який дозволяє утворити і зберегти відносно життєздатні і рентабельні господарства сільськогосподарських товаровиробників. Тому стратегічно при вирішенні проблем земельних відносин в багатуокладній економіці акцент слід перенести зі сфери прав власності на землю в сферу сталого землекористування та прав сільськогосподарських товаровиробників на результати використання земельних ресурсів як об'єкта господарювання.

З адміністративно-управлінських позицій політика в області аграрного землекористування повинна бути сформульована для трьох рівнів: на рівні держави її основна мета полягає в збереженні самого фонду земель сільськогосподарського призначення; на рівні регіонів слід здійснити ув'язку загальнодержавної земельної політики з регіональними умовами, визначити найкращі з точки зору сільськогосподарського виробництва зони аграрного землекористування; на районному або місцевому рівні необхідно зробити землеустрій на місцевості, відведення земель для сільськогосподарського виробництва, забезпечити дотримання правил захисту сільськогосподарських угідь. Завдяки взаємодії цих рівнів організаційно-економічний механізм землекористування створює умови для проведення єдиної земельної політики.

Організаційно-економічний механізм землекористування повинен передбачати інституційне забезпечення земельних відносин, відповідне реаліям теперішнього часу, оскільки важливість будь-якої проблеми завжди слід оцінювати в контексті того часу, коли вона виникла. Зокрема, проголошені принципи аграрної земельної політики базуються на вирішенні наступних фундаментальних завдань [17]: розробка концепції вдосконалення організаційно-економічного та правового забезпечення регулювання земельних відносин в частині земель сільськогосподарського призначення; підготовка проекту закону про внесення змін до деяких законодавчих актів в частині вдосконалення обороту земель сільськогосподарського призначення;

визначення порядку ведення державного моніторингу земель сільськогосподарського призначення; розробка стимулюючих заходів з метою залучення в господарський оборот за цільовим призначенням невикористовуваних сільськогосподарських угідь; підготовка пропозицій щодо вдосконалення нормативно-правової бази застави земельних ділянок зі складу земель сільськогосподарського призначення та формування інфраструктури земельно-іпотечного ринку, а також створення системи рефінансування іпотечних кредитів. В процесі вирішення цих завдань, перш за все в інтересах продовольчої безпеки країни, доцільно обмежити виведення земель з сільськогосподарського обороту, жорстко квотувати відчуження сільськогосподарських угідь на несільськогосподарські цілі.

Окрім того, що сільське господарство є фактором продовольчої безпеки, це ще й фактор екологічної безпеки країни. Традиційний сільськогосподарський виробник (фермер, сільськогосподарське підприємство) орієнтований на ретельну обробку ґрунту і утримання обмеженого поголів'я худоби, що не порушує екологічний баланс території. Його виробництво має на меті розширений асортимент продукції, в тому числі затребуваної на місцевому продовольчому ринку. В той же час, агрохолдинги займаються вирощуванням сільськогосподарської продукції (сировини) в основному одного-двох видів (наприклад, зерна) і переважно для зовнішнього ринку (на експорт). І це було б добре, якби не приводило до масштабної «скупки» сільськогосподарських угідь, контролю над величезними земельними площами і витіснення з кращих сільськогосподарських районів традиційного сільськогосподарського виробника.

Інформаційне забезпечення організаційно-економічного механізму землекористування тісно пов'язане з міжвідомчою взаємодією структур, які здійснюють управління земельними ресурсами країни. Це кадастрові, картографічні, реєстраційні та інші відповідні служби, які відносяться до різних міністерств. При цьому питання міжвідомчої взаємодії іноді

потребують оптимізації. Складність їх вирішення обумовлена тим, що відомчі інформаційні системи створюються, як правило, на основі різних методичних підходів і принципів. Кожна з таких систем зазвичай має власні формати надання відомостей, класифікатори, словники, структури баз даних, що ускладнює обмін інформацією в автоматизованому режимі [19]. Тому доцільно розробити регламенти та встановити порядок міжвідомчого інформаційного обміну земельною інформацією, визначити методи і засоби забезпечення її єдності. Для цього треба уніфікувати елементи відповідних інформаційних систем, орієнтуючись насамперед на основоположні принципи державного кадастру та прийняти нормативно-правові акти, які зобов'язують відповідні відомства обмінюватися між собою даними про землю.

У практиці вітчизняного сільського господарства практично не передбачаються спеціальні заходи стимулювання працівників за поліпшення стану сільськогосподарських земель (як і заходи відповідальності за їх погіршення). Разом з тим, сучасний стан сільськогосподарських земель викликає велику стурбованість і тривогу. Триває процес деградації сільськогосподарських земель: ерозія, зниження родючості і забруднення земель, підвищення кислотності та інші негативні явища. Зусилля, що вживаються в даний час щодо зміни наявного стану поки недостатні. Поліпшити ситуацію має впровадження нових підходів в організації економічного і матеріального стимулювання сільських товаровиробників до раціонального використання сільськогосподарських угідь. Система діючих положень економічного і матеріального стимулювання раціонального землекористування в сільському господарстві сьогодні досить обмежена. Можна виділити три напрями розробки механізму стимулювання поліпшення землекористування і, відповідно, заходів відповідальності за можливі упущення (рис. 3.3). На сучасному етапі основним є перший напрям, основу якого складають різні умови нарахування оплати праці працівників за фактично отриманий результат. Цей напрям може практикуватися і сьогодні і

в майбутньому в тих господарствах, де відсутні значні проблеми щодо погіршення землекористування: немає ерозії, родючість підвищується, немає забруднення, а параметри якості земель знаходяться в хорошому стані.

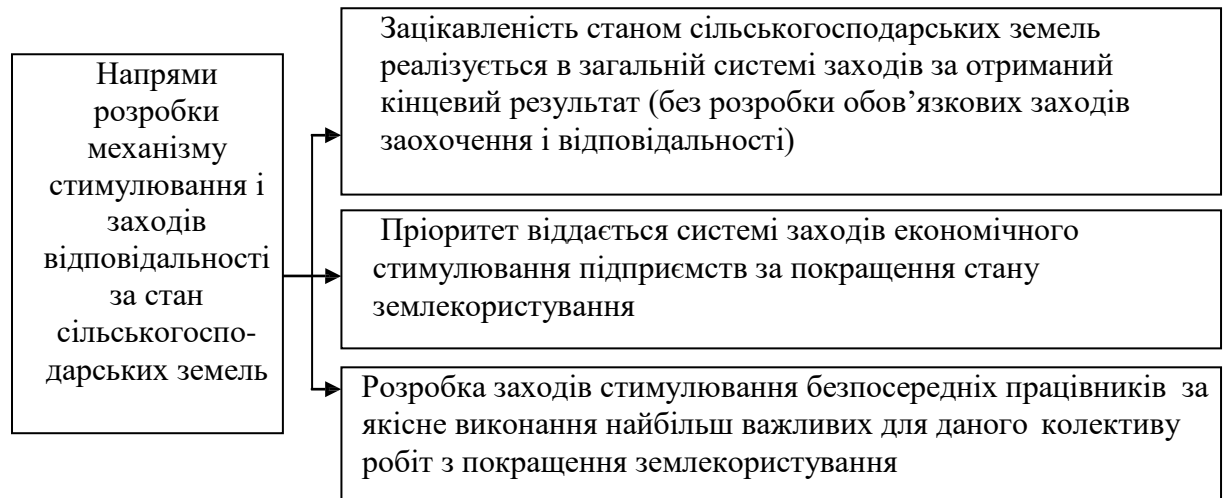


Рис. 3.3. Напрями розробки механізму стимулювання і заходів відповідальності за стан сільськогосподарських земель.

Другий напрям передбачає, що органи управління економічно стимулюють проведення землекористувачами заходів з охорони земель і підвищення їх родючості за допомогою надання податкових і кредитних пільг. Ефективність даного напрямку стимулювання вимагає спільних зусиль сільськогосподарських товаровиробників і державних органів управління. Останніх – в частині виділення фінансових коштів для стимулювання поліпшення землекористування та організації дієвого контролю за ефективним використанням ресурсів.

Третій напрям – практично не розроблений, але вкрай необхідний на сучасному етапі. У практиці роботи деяких сільськогосподарських організацій є окремі приклади організації додаткової оплати праці і стимулювання працівників рослинництва за якість виконаних робіт. Зазвичай має місце включення в положення з оплати праці розміру матеріального заохочення механізаторів за якість виконаних передпосівних і посівних робіт. Якість проведених робіт визначає комісія, при цьому складається акт, що фіксує критерії якості робіт. У разі, якщо якість оцінено високо, механізатор

може отримати до 50 % надбавки до основної заробітної плати за виконану роботу. У разі незадовільної якості робота має бути перероблена [96]. В цілому, з огляду на комплекс необхідних заходів, напрями і стимулювання раціонального землекористування в АПК можуть бути наступними (рис.3.4).

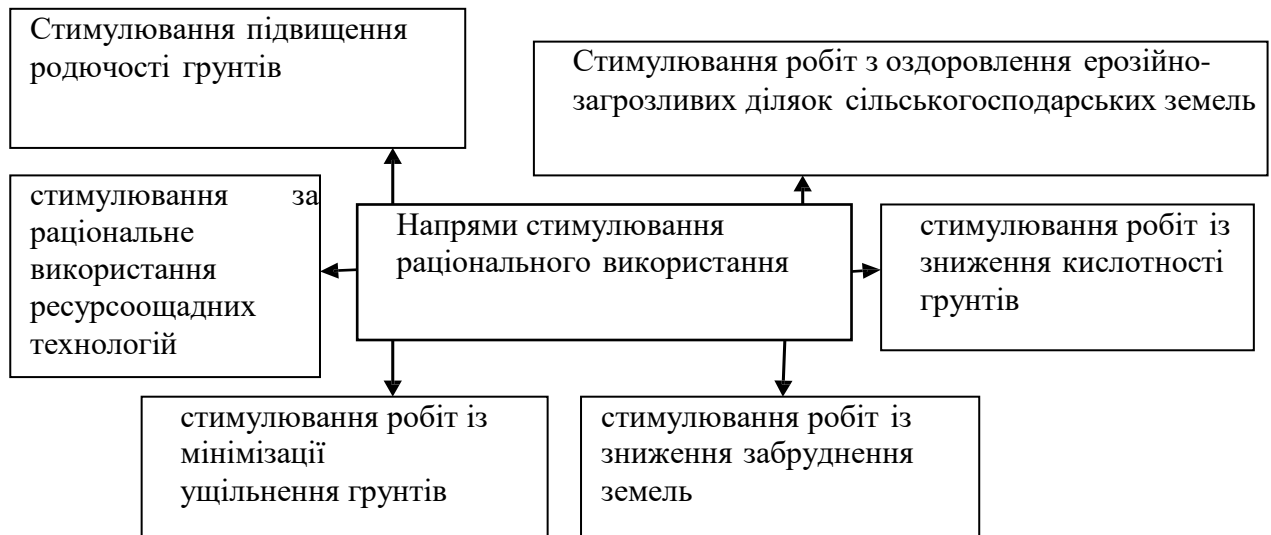


Рис. 3.4. Напрями стимулювання раціонального використання сільськогосподарських земель.

В системі заходів по збереженню сільськогосподарських земель складова «родючість» є визначальною. Однак, без робіт по оптимізації кислотності, подолання ерозійних процесів, зменшення забруднення ґрунтів і використання ресурсозберігаючих технологій родючість сільськогосподарських земель підвищити не вдасться. Кожен з перелічених напрямів раціонального використання земель вимагає індивідуального підходу в розробці заходів стимулювання. Однак існують заходи, застосування яких є ефективним при проведенні будь-яких видів робіт. Так наприклад, одноразові заохочення первинних трудових колективів при оптимізації показників використання ґрунтів, виявлені в результаті агрохімічного обстеження, будуть доречні при наявності будь-яких видів деградації сільськогосподарських земель.

Часткова компенсація витрат землекористувачів на проведення заходів по збереженню і відновленню сільськогосподарських земель є

першочерговим заходом стимулювання раціонального землекористування, однак її широке практичне застосування зустрічається лише в деяких регіонах. У зв'язку з цим постає питання про організацію фінансового забезпечення робіт по збереженню та відновленню сільськогосподарських земель. Аналіз джерел фінансування діючих програм показує, що в них основний акцент зроблено на використання коштів позабюджетних джерел [86].

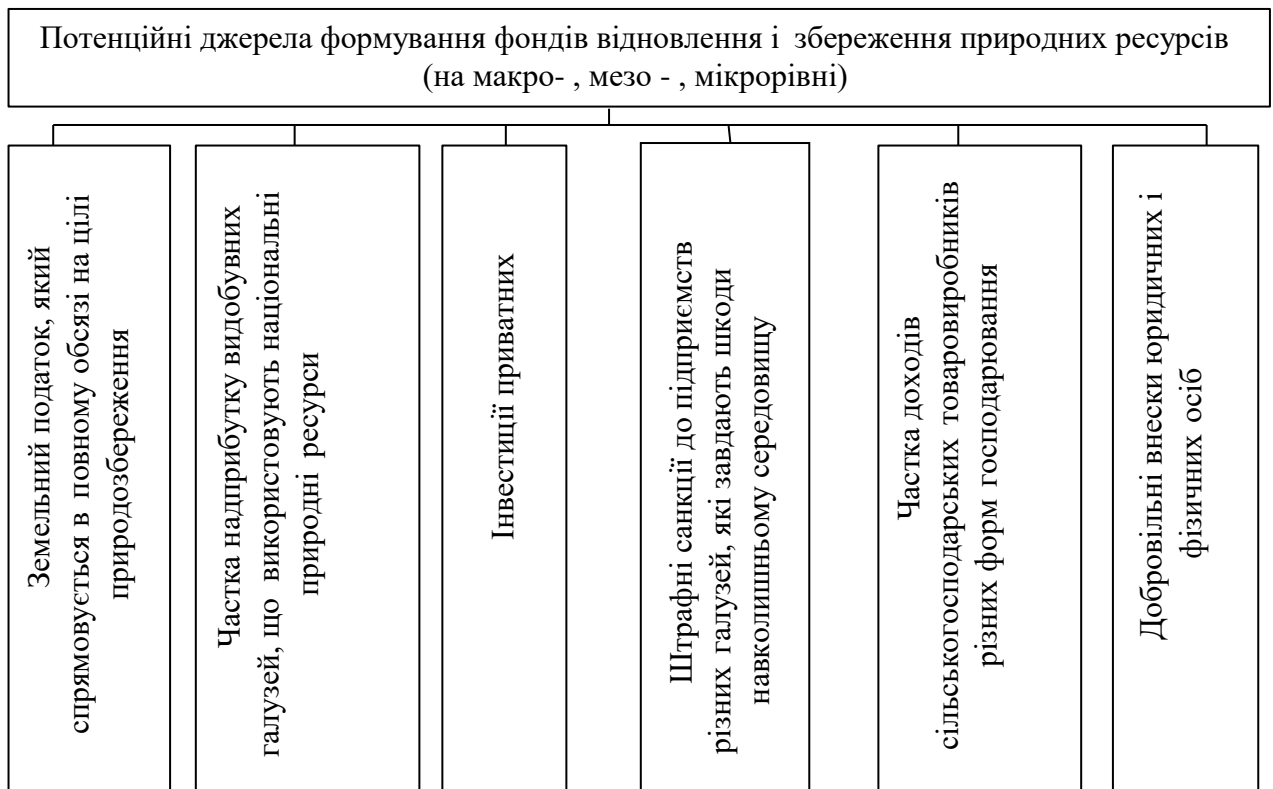


Рис. 3.5. Потенційні джерела коштів для формування фондів відновлення і збереження природних ресурсів.

Таким чином, програми підвищення родючості ґрунтів в даний час фінансуються самим аграрним сектором. Як потребує вітчизняна практика та доводить зарубіжний досвід, механізм фінансування програмних заходів повинні будуватися на основі залучення грошових коштів з державного і місцевого бюджетів, а також приватних інвесторів з обов'язковим створенням спеціальних фондів, призначених для цих цілей (рис. 3.5). При цьому обсяг фінансування природоохоронних робіт повинен зрости в десятки

разів. Таким чином, в кожному регіоні з урахуванням ґрунтово-кліматичних і еколого-економічних особливостей необхідно розробити свою конкретну систему стимулюючих заходів, показників і нормативів раціонального і ефективного використання сільськогосподарських земель.

Комплексне і систематичне застосування стимулюючих інструментів на практиці спільно з коригуванням механізму фінансування дозволить ефективно і в короткі терміни вирішувати проблеми деградації сільськогосподарських земель. Земельні ресурси, будучи одним з головних природних надбань повинні стати основою стабільного і стійкого розвитку АПК, базою життєзабезпечення населення і підтримки екологічної рівноваги в аграрній сфері. Однак, наростання деградаційних процесів в земельних ресурсах зумовило причини багатьох негативних наслідків: соціальних (погіршення якості продуктів харчування, зростання захворюваності людей, міграції населення в екологічно безпечні райони); економічних (зниження стійкості продуктивності земель і ефективності хліборобської праці, зниження частки матеріальних ресурсів, що використовуються для поліпшення земель, зубожіння сільськогосподарських підприємств); екологічних (зниження родючості ґрунтів, забруднення земель, їх деградація).

Аналіз діяльності сільськогосподарських підприємств за останні роки показує, що проведена реорганізація господарств поки слабо впливає на загальний рівень ефективності їх виробництва [86], а реорганізація, не підкріплена відповідним макроекономічним розвитком, що відбувається при наявності диспаритету цін в значній мірі стримує зростання ефективності аграрного сектора економіки. Перехід до сталого розвитку передбачає формування механізму ефективного землекористування як на загальноукраїнському, так і місцевому рівнях з соціально-еколого-економічної орієнтацією і при обов'язковій підтримці держави. Одночасно з цим ефективне землекористування має стати невід'ємною складовою частиною агроєкосистеми, еколого-соціально-економічного спрямування,



основою охорони навколишнього природного середовища та здоров'я людини. Для вирішення проблем підвищення ефективності землекористування важливими є наступні заходи: потенціал сільськогосподарської науки спрямувати на створення енерго- і ресурсозберігаючих технологій, спрямованих на зниження потреби в додаткових територіях; цілеспрямоване підтримання інтересу всіх господарюючих суб'єктів і кожного громадянина до підвищення екологічної мотивації, що є однією з умов переходу до сталого розвитку аграрної економіки; створити необхідні організаційно-господарські соціо-еколого-економічні, правові та інші умови для переходу до сталого розвитку.

Вивчення різних точок зору науковців, дозволяє надати наступне визначення сталого землекористування: це здатність підтримувати раціональне і ефективне використання земель, підвищуючи якісний і кількісний стан земельних ресурсів при збереженні земельних прав, територіальному розміщенні та поліпшенні екологічної стійкості з метою формування ефективного сільськогосподарського виробництва.

Суть переходу аграрної сфери до формування сталого землекористування полягає в усвідомленні всіма суб'єктами земельних відносин, включаючи державу, землевласників і землекористувачів, а також громадян, того, що причиною спаду сільськогосподарського виробництва виявилися постійний необґрунтований земельний переділ і екологічні межі можливостей земельних ресурсів.

Для створення механізму формування сталого землекористування важливою ланкою є процес збільшення (розширення) категорій земель природоохоронного призначення за рахунок утворення нових заповідників, заказників, національних парків. Жорсткість відводів земель, скорочення сільськогосподарських територій в межиріччях, в лісостеповій та степовій зонах необхідно розглядати як збереження ключових територій з чистою водою і низькою захворюваністю населення. Умовою формування цього механізму є екологізація законодавства про землю. У зміст механізму

формування сталого землекористування повинен лягти жорсткий принцип – використання в господарській діяльності тільки вже засвоєних, порушених територій з досить розвиненою інфраструктурою, житловим фондом, трудовими ресурсами. Дотримання цього принципу дозволить забезпечити екологічну регламентацію до застосовуваних технологій.

Питання оптимальної відповідності між станом земельних ресурсів та правовим режимом їх використання істотно зачіпає землі сільськогосподарського призначення. Надмірність земель, що знаходяться в аграрній сфері, їх нераціональне використання та низька ефективність у виробництві сільськогосподарської продукції при величезних енерговитратах – явні причини, які гальмують процес переходу аграрної сфери до її сталого розвитку та формування ефективного землекористування. Одним з принципів, що діють в механізмі стійкого землекористування, є отримання максимально можливого обсягу сільськогосподарської продукції з одиниці земельної площі. Дотримання цього принципу можливе за наявності бази «зеленої революції»: нових сортів рослин і порід худоби, науково обґрунтованого застосування добрив і засобів захисту рослин і освоєнням оптимальних систем землеробства.

Правовим принципом механізму стійкого землекористування є взаємодія і спільний розвиток земельного та екологічного законодавства, яке забезпечує ефективну регулятивну діяльність в системі ефективного землекористування. Необхідно відзначити, що значна частка проблем, що виникають в процесі створення механізму формування сталого землекористування, визначаються недосконалістю еколого-економічних відносин у землекористуванні, ігноруванням екосистемних підходів у використанні земельних ресурсів, екстенсивним (виснажуючим) веденням сільськогосподарського виробництва, недосконалою системою моніторингу земель, що інтегрує в собі еколого-економічні показники, відсутність методології екологізації земельних відносин [66]. Серед проблем, які належить вирішити в процесі переходу аграрної сфери до стійкого

землекористування можна виділити такі, як відтворення ґрунтової родючості, введення механізму стимулювання землекористувачів, посилення народно-господарської значущості земельних ресурсів у вирішенні соціальних і економічних завдань в АПК відповідного регіону, облік традиційних форм землекористування, запровадження екологічних меж при використанні земель, придатних для кожного власника землі і з урахуванням викладених принципів формування сталого землекористування.

Таблиця 3.9

**Система показників ефективності стійкого землекористування**

Критерій ефективності	Показники
економічний	<ul style="list-style-type: none"> <li>– урожайність сільськогосподарських культур;</li> <li>– вартість валової продукції сільського господарства;</li> <li>– вартість поліпшень земельного фонду;</li> <li>– середньорічне вилучення земель для несільськогосподарських потреб.</li> </ul>
екологічний	<ul style="list-style-type: none"> <li>– площа порушених земель; бонітет ґрунтів; довжина екотон на 1 км<sup>2</sup>;</li> <li>– величина втрат гумусу і поживних речовин; ущільнення ґрунтів;</li> <li>– площа зрошуваних земель.</li> </ul>
соціальний	<ul style="list-style-type: none"> <li>– природний приріст населення;</li> <li>– коефіцієнт плинності кадрів в АПК;</li> <li>– рівень споживання сільськогосподарської продукції на душу населення;</li> <li>– середній розмір земельного паю.</li> </ul>

У землекористуванні об'єктом управління виступають як соціально-економічні процеси, так і природні, які не тільки змінюються під впливом різних технологій, а й впливають на подальшу ефективність їх застосування, тому доцільно від чисто економічної оцінки господарських рішень перейти до багатокритеріальної оцінки ефективності стійкого землекористування.



Рис. 3.6. Концептуальна модель переходу до стійкого землекористування.

Пропонуємо використовувати для багатокритеріальної оцінки ефективності стійкого землекористування показники, подані у таблиці 3.9.

Спираючись на ідентифіковані проблеми землекористування та визначені напрями змін нами розроблена концептуальна модель переходу до стійкого землекористування (рис. 3.6).

Таким чином, реалізація моделі переходу до стійкого землекористування, що враховує основні його принципи, передбачає послідовність наступних заходів:

Екологізація виробничих процесів з використанням земель сільськогосподарського призначення.

Формування оптимальної структури земельного фонду з урахуванням запобігання процесів деградації земель, пошук забезпечення раціонального співвідношення між земельними ресурсами і режимом їх використання.

Відновлення тваринницьких галузей, що сприяють організації раціонального землекористування.

Організація робіт по захисту земель від подальшого руйнування і різного виду деградації і забруднень.

Формування і реалізація в межах регіональних і місцевих територіальних утворень програм з підвищення родючості земель, які передбачають визначення: принципів мінімізації антропогенного впливу на земельні ресурси і поетапну ліквідація негативних наслідків; принципів диференційованого підходу до проведення природоохоронних заходів, що дозволяють сконцентрувати зусилля і ресурси на підвищенні родючості ґрунтів і в цілому ефективності аграрного землекористування.

## ВИСНОВКИ

В магістерській роботі знайшло вирішення завдання щодо обґрунтування організаційно-економічних механізмів ефективного використання землі у сільськогосподарських підприємствах Тернопільської області. За результатами дослідження зроблено такі висновки:

1. Аналіз наукових праць за обраною темою свідчить, що організаційно-економічний механізм ефективного використання земельних ресурсів – це сукупність взаємопов'язаних інструментів і методів впливу та регулювання економічної й соціальної стабілізації сільського господарства щодо стимулювання економічного зростання суб'єктів господарювання і збільшення зайнятості сільського населення. Головними його складовими є організаційний механізм (виробництво, відносини власності, система управління господарською діяльністю та ін.) та економічний механізм (планування фінансово-господарської діяльності, економічне стимулювання підприємств, створення сприятливих умов для інвестування та кредитування господарюючих суб'єктів тощо). Ефективна реалізація вищесказаних складових здійснюється завдяки аналізу і контролю за використанням аграрних ресурсів.

2. Трансформація власності на землю розглядається на сучасному етапі як головне завдання організаційно-економічного механізму ефективного використання землі, тому що Україна володіє найбільш родючими земельними угіддями порівняно з іншими країнами світу.

3. Встановлено, що економічну ефективність використання земельних ресурсів слід розглядати як співвідношення економічного ефекту (результату) з економічними ресурсами (витратами), оптимізація якого визначається через максимізацію цього ефекту за фіксованих витрат ресурсів або через досягнення цільового ефекту за їх мінімальних витрат. Критерієм економічної ефективності використання земельних ресурсів у

сільськогосподарських підприємствах є максимізація прибутку з розрахунку на гектар посівної площі.

4. Оцінка ефективності використання землі в сільськогосподарських підприємствах Тернопільської вказує, що при зменшенні площі в 2019 р. порівняно з 2017 р. на 10,1 тис. га, виробництво сільськогосподарської продукції збільшилося на 395,7 млн грн і становила у 2019 р. – 4444,1 млн грн. Реалізація сільськогосподарської продукції аграрними формуваннями Тернопільської області за аналізований період збільшилась на 15725,2 млн грн, і в 2019 р. аграрні підприємства реалізували продукції на суму – 13391,4 млн грн, в результаті виробництво продукції на 100 га угідь становило – 1518,3 тис. грн, а вартість товарної продукції – 1292,8 тис. грн, що на 52,5 тис. грн та 185,6 тис. грн відповідно.

5. Обґрунтовано, що оціночними параметрами функціонування організаційно-економічного механізму ефективного використання землі в сільськогосподарських підприємствах є урожайність, прибутковість використаної площі. Однак збільшення матеріально-грошових і трудових витрат на одиницю земельної площі не завжди забезпечує адекватне підвищення рівня ефективності виробництва. Досліджувані фактори (зростання їх рівнів) не лише сприяють підвищенню урожайності зернових культур, але й зумовлюють збільшення рівня витрат виробництва на одиницю продукції, хоча врешті одиниця земельної площі дає найбільший прибуток у тих підприємствах, які характеризуються найвищими показниками інтенсивності матеріальних вкладень.

6. Інтенсифікація землекористування є одним з об'єктів застосування інструментів державної політики щодо використання земельних ресурсів в сільському господарстві. Ефективне землекористування має стати невід'ємною складовою частиною агроєкосистеми еколого-соціально-економічного спрямування. Розроблена концептуальна модель переходу до стійкого землекористування сільськогосподарських підприємств передбачає екологізацію виробничих процесів інтенсифікації використання земель

сільськогосподарського призначення, формування оптимальної структури земельного фонду з урахуванням запобігання процесів деградації земель, забезпечення раціонального співвідношення між посівами сільськогосподарських культур, відновлення тваринницьких галузей, організація робіт по захисту земель від подальшого руйнування і різного виду деградації та забруднень, формування інструментів стимулювання і заходів відповідальності за стан сільськогосподарських земель.

7. При формуванні принципів підходів щодо створення концептуальних положень перспективного розвитку сільськогосподарського землекористування необхідно базуватися на збільшенні площ під багаторічними насадженнями і значному зменшенні площі під рілля, диференційному принципі використання земельних ресурсів, виходячи з їх якісної оцінки та економічної доцільності, впровадженні систем ґрунтозахисного землеробства з використанням альтернативних добрив. Встановлено, що найважливішим організаційним елементом, щодо підвищення родючості й охорони якості ґрунтів є раціональна система сівозмін, що розробляється для відповідних груп сільськогосподарських підприємств з урахуванням їх спеціалізації і розмірів землекористування.

Основними шляхами покращення організаційно-економічного використання земельних ресурсів в аграрних підприємствах Тернопільської області є: науково обґрунтована система ведення господарства відповідно до природо-кліматичних і економічних умов з урахуванням розвитку на перспективу; створення міцної матеріально-технічної бази; розробка раціональної системи хімізації, що включає науково обґрунтовану систему удобрення, раціонального застосування пестицидів; меліорація земель; сортооновлення і сортозаміна; впровадження ґрунтозахисної системи землеробства; максимальне зменшення втрат при збиранні врожаю; використання морального і матеріального стимулювання з метою підвищення продуктивності праці; впровадження інтенсивних технологій та передового досвіду; створення інформаційно-обчислюваної системи



планування, обліку, звітності та оперативного управління сільськогосподарським виробництвом; запровадження системи заходів щодо підвищення родючості земель, охорона ґрунтів від ерозії та інших руйнівних процесів.

## СПИСОК ВИКОРИСТАНИХ ДЖЕРЕЛ

1. Азізов С.М., Канінський П.К., Скупий М.В. Організація виробництва і аграрного бізнесу в сільськогосподарських підприємствах. К.: ІАЕ. 2011. С. 251-252.
2. Амбросов В.Я., Маренич Т.Г. Великотоварні підприємства як основа впровадження інновацій. *Економіка АПК*. 2017. № 6. С. 15-18.
3. Амбросов В.Я., Маренич Т.Г. Механізми ефективного функціонування агроформувань. *Економіка України*. 2016. № 6. С.60-66.
4. Андрійчук В.Г. Агропромислові формування нового типу в контексті стратегії розвитку вітчизняного сільського господарства. *Економіка АПК*. 2013. №1. С. 3-15.
5. Андрійчук В.Г. Ефективність діяльності аграрних підприємств: теорія, методика, аналіз: монографія. Вид. 2-ге, без змін. К.: КНЕУ, 2006. 292 с.
6. Антіпова Л.І. Залучення зарубіжного досвіду організації земельно-орендних відносин. *Економіка АПК*. 2019. № 1. С. 147-153.
7. Бабміндра Д.І. Агроекологічна оптимізація структури земельних угідь. *Землеустрій і кадастр*. 2018. №3-4. С. 19-24.
8. Бабміндра Д.І. Класифікація сільськогосподарських земель як наукова передумов і екологобезпечного використання: монографія. К.: «Урожай». 2017. 461 с.
9. Бездітко О.Є. Управління ризиками сільськогосподарських підприємств: автореф. дис. канд. екон. наук: 08.00.04. Харків: ХНАУ ім. В. В. Докучаєва. 2013. 20 с.
10. Березюк С. В. Сучасні проблеми землекористування в сільському господарстві. *Економіка АПК*. 2019. № 5. С. 48-53.
11. Бойко Л.М. Регулювання земельних відносин у сільському господарстві: монографія. ННЦ «Інститут аграрної економіки». Київ. 2011. 316 с.

12. Болгарова Н.К. Розвиток земельних відносин на сучасному етапі. *Економіка АПК*. 2017. № 2. С. 29-33.
13. Будзяк В.М. Сільськогосподарське землекористування (економіко-екологічні та управлінські аспекти): монографія. К.: Оріани. 2016. 488 с.
14. Васильєва Н. К. Інтегрований інноваційно-інвестиційний розвиток аграрних підприємств із застосуванням інформаційних технологій. *Економічний простір*. 2018. № 50. С. 185-193.
15. Васильєва Н.К. Економіко-математичне моделювання в сільському господарстві: навчальний посібник. Дніпропетровськ: Біла 2015. 255 с.
16. Васюта В.Б., Мормуль В.В. Інтенсифікація сільськогосподарського виробництва. *Ефективна економіка*. 2019. № 11. URL: <http://www.economy.nauka.com.ua/?op=1&z=2453&p=1>.
17. Вергун М.Г. Підвищувати ефективність використання земельних, трудових і технічних ресурсів села. *Економіка АПК*. 2018. № 1. С. 31-38.
18. Вільхова Т. В. Розміри землекористування сільськогосподарських підприємств та їхній вплив на ефективність землеробства. *Агросвіт*. 2013. № 7. С. 54-59.
19. Вільхова Т.В. Витратно-галузеве обґрунтування напрямів удосконалення землекористування аграрних виробників. *Вісник Дніпропетровського державного аграрно-економічного університету*. 2019. № 1. С. 106-111.
20. Гнидюк І.В. Визначення оптимального співвідношення між економічною та екологічною сферами землекористування сільськогосподарських підприємств. *Вісник Житомирського національного агроекономічного університету*. Житомир. 2011. № 1 (28), т. 2. С. 382-395.
21. Голданов В.В. Організаційно-економічне відтворення родючості ґрунтів сільськогосподарських підприємств: автореф. дис. на здобуття наук. ступеня канд. економ. наук: спец. 08.00.04 «економіка та управління

підприємствами (за видами економічної діяльності)». Дніпропетровськ, 2010. 21 с.

22. Грібах О. О. Потенціал земельних ресурсів регіональної господарської системи та напрямки його використання: автореф. дис. на здобуття наук. ступеня канд. економ. наук: спец. 08.07.05 «розвиток продуктивних сил і регіональна економіка». Чернігів, 2012. 20 с.

23. Данкевич А.Є. Вплив розмірів землекористувань на рівень виробництва. *Економіка АПК*. 2011. № 9. С. 29-33.

24. Данкевич А.Є. Розвиток орендних земельних відносин у сільському господарстві. *Економіка АПК*. 2010. № 5. С. 43.

25. Дем'яненко М.Я. Кредитний фактор сталого розвитку аграрного сектору України. *Економіка АПК*. 2014. №11. С. 7-14.

26. Економіка сільського господарства: навч. посіб. / [Збарський В.К., Бабієнко М.Ф., Кулаєць М.М., Синявська І.М., Хоменко М.П.]; за ред. проф. В.К.Збарського. К.: Агроосвіта, 2013. 352 с.

27. Економічна енциклопедія: У трьох томах. Т. 2. К.: Видавничий центр «Академія», 2000. 864 с. URL: <http://ukr.vipreshebnik.ru/entsiklopediya/4342-pauvannya-zemli.html>.

28. Економічний словник. URL: [http://gufo.me/content\\_eco/regulirovanie-gosudarstvennoe-jekonomiki-16707.html](http://gufo.me/content_eco/regulirovanie-gosudarstvennoe-jekonomiki-16707.html)

29. Єрмаков О.Ю. Інновації енергозбереження у сільському господарстві. *Вісник аграрної науки Причорномор'я*. 2018. № 4. С. 26-32.

30. Єрмаков О. Ю., Кравченко А. В. Розвиток регіонального ринку оренди сільськогосподарських земель. *Економіка АПК*. 2017. № 6. С. 10-14.

31. Заяць В.М. Розвиток ринку сільськогосподарських земель: монографія. К. : ННЦ ІАЕ, 2011. 166 С.

32. Збарський В.К. Особисті селянські господарства в становленні малих форм господарювання. *Економіка АПК*. 2014. № 1. С. 48-53.

33. Збарський В.К. Проблеми кооперування селянських господарств у працях М.Д. Кондратьєва. *Економіка АПК*. 2012. № 11. С. 42-47.

34. Здоровик В.К., Линдюк А.О. Формування господарського механізму регулювання аграрних відносин. *Економіка АПК*. 2015. № 2. С. 42-46.
35. Земельний кодекс України № 2768-111 від 25.10.2001. офіц. вид. Землевпоряд. вісн. 2001. № 4. С. 12-55.
36. Іванюк І.В. Організаційно-економічне забезпечення розвитку земельних відносин на сільськогосподарських підприємствах: автореф. дис. на здобуття наук. ступеня канд. економ. наук: спец. 08.00.04 «економіка і управління підприємствами». Луганськ, 2012. 20 с.
37. Калініченко С.М. Організаційно-економічний механізм інтеграції виробників цукру та цукросировини. *Вісник ХНТУСГ*. Вип. 150: Економічні науки. Харків : ХНТУСГ. 2014. С. 154-162.
38. Кваша С.М., Скрипник А.В., Жемойда О.В. Очікувані наслідки переходу до ринку землі. *Економіка АПК*. 2015. № 7. С. 32-40.
39. Клочко В.М. Організаційно-економічний механізм підвищення конкурентоспроможності продукції АПК: автореф. дис. канд. екон. наук: 08.00.04 «економіка і управління підприємствами». Харків : ХНУ ім. В. Н. Каразіна. 2012. 21с.
40. Козаченко О.А. Формування організаційно-економічного механізму процесного управління діяльністю комбикормових підприємств: автореф. дис. канд. екон. наук: 08.00.04 «економіка і управління підприємствами». Житомир: ЖНАЕУ. 2015. 21с.
41. Конституція України : офіц. текст. Київ : КМ, 2013. 96 с.
42. Корецкая С.А. Перспективы развития земельного рынка. *Экономика и управление*. 2001. №3. С.14-15.
43. Кошкалда І.В. Обґрунтування розміру землекористування сільськогосподарських підприємств. *Агросвіт*. 2019. № 10. С. 19-25.
44. Кравченко А.В. Ефективність використання земельних ресурсів у сільськогосподарських підприємствах: автореф. дис. на здобуття наук. Ступеня канд. економ. наук: спец. 08.00.04 «організація та управління

підприємствами (за видами економічної діяльності)». Київ, 2014. 21 с.

45. Кузьменко О. Б. Сучасні напрями екологобезпечного землекористування. *Наукові праці: науково-методичний журнал*. Т. 107. Вип. 94: Економічні науки. Миколаїв : Вид-во МДГУ ім. П. Могили, 2019. С. 29-33.

46. Лебеденко О. В. Розвиток ефективного використання землі суб'єктами аграрного господарювання: автореф. дис. на здобуття наук. ступеня канд. економ. наук: спец. 08.00.04 «економіка та управління підприємствами (за видами економічної діяльності)». Дніпропетровськ, 2011. 20 с.

47. Лисенко Ю., Єгоров П. Організаційно-економічний механізм управління підприємством. *Економіка України*. 2014. 36-41.

48. Лісовицький В.М. Історія економічних вчень: 3-тє вид. випр. та доп. навч. пос. К.: Центр учбової літератури. 2009. 240 с.

49. Лузан Ю.Я. Організаційно-економічний механізм забезпечення розвитку агропромислового виробництва України : монографія. К.: ННЦ ІАЕ, 2010. 472 с.

50. Макаренко П.М., Васильєва Н. К. Механізми інноваційного оновлення аграрного сектора України. *АгроІнКом*. 2017. № 12. С. 64-69.

51. Мельник Л.Л., Литвин Ю. О. Наукові засади оптимуму землекористування у сільському господарстві. *Агросвіт*. 2013. № 3. С. 4-9.

52. Мельник Л.Ю., Макаренко П. П., Мельник Л. Л. Теоретичні основи й практика концентрації виробництва в сільському господарстві. *Економіка АПК*. 2016. № 6. С. 15-22.

53. Мельник Л. Ю., Вільхова Т.В. Форми землекористування в контексті продуктивного використання сільськогосподарських угідь та відтворення їхньої родючості. *Агросвіт*. 2017. № 13. С. 20-25.

54. Месель-Веселяк В.Я. Економічні передумови забезпечення розширеного відтворення сільськогосподарського виробництва в Україні. *Економіка АПК*. 2015. № 3. С. 9-16.

55. Месель-Веселяк В.Я. Підвищення ефективності сільськогосподарського виробництва. *Економіка АПК*. 2015. № 6. С. 17-26.
56. Методика формування економічного механізму екобезпечного сільськогосподарського землекористування: [наукове видання] / О. І. Фурдичко, О.І. Шкуратов, М.Х. Шершун та ін. К.: Екоінвестком, 2016. 28 с.
57. Мостенська Т.Л. Економічний механізм функціонування молочної промисловості України. К.:УДУХТ. 2015. 328 с.
58. Мочерний С.В. Економічна теорія: посібник. К.:Академія. 2001. 656 с.
59. Нелеп В.М., Бойко Л.В. Земля України і здоров'я нації. *Економіка АПК*. 2016. №1. С. 20-27.
60. Онищенко О. Особливості сучасних земельних відносин в Україні. *Економіка України*. 2001. № 4. С. 56-62.
61. Осадча І. Складові формування сталого аграрного землекористування. *Землевпоряд. вісн.* 2019. № 1. С. 35-41.
62. Осипчук С.О., Дорош Й.М. Сучасний стан сільськогосподарських угідь України та заходи його поліпшення. URL: [77.121.11.22/ecolib/6/33.doc](http://77.121.11.22/ecolib/6/33.doc)
63. Паленичак О.В. Раціональне землекористування в умовах збалансованого розвитку агропромислового виробництва. *Економіка АПК*. 2020. № 2. С. 32.
64. Петренко Ж.А., Томашевська О.А. Ефективність використання земельних ресурсів: економіко-аналітичний аспект. *Вісник Полтавської державної аграрної академії*. 2019. № 12. С. 162-168.
65. Петренко Ж.А. Умови та напрями ефективного використання сільськогосподарських угідь. *Вісник Полтавської державної аграрної академії*. 2016. № 4. С.198-201.
66. Пилипенко О. О. Економічний механізм екологізації землекористування. *Економіка АПК*. 2013. №4. С.104-107.
67. Попов А.С. Сталість землекористування як основа економічної

ефективності сільськогосподарських підприємств. Механізм управління земельними ресурсами в умовах ринкової трансформації. Львів: Українські технології, 2019. 210 с.

68. Попова О.Л. Сталий розвиток агросфери України: політика і механізми. К. : Ін-т екон. і прогнозув. НАН України. 2019. 352 с.

69. Резнік Н.П. Організаційно-економічний механізм залучення інвестицій в агропромисловий комплекс України. *Економіка АПК*. 2013. № 7. С.70-77.

70. Саблук П.Т. Економічний механізм АПК у ринковій системі господарювання. *Економіка АПК*. 2017. № 2. С. 3-10.

71. Саблук П.Т. Земельна реформа у системі аграрних, перетворень. *Землевпорядний вісник*. 2011. №3. С. 20-23.

72. Саблук П.Т. Невідкладні завдання аграрної політики держави. Проблеми формування ринкової економіки «Реструктуризація аграрних підприємств і земельна реформа: стан, проблеми, перспективи»: Міжвід. наук. зб. К. : КНЕУ. 2008. 420 с.

73. Сайко В.Ф. Наукові підходи щодо раціонального землекористування в умовах здійснення аграрної реформи. *Вісн. аграр. науки*. 2012. № 5. С. 5-10.

74. Семенда О.В. Економічна сутність землі як засобу виробництва, її роль в системі ринкового механізму господарювання. Матеріали Міжнародної науково-практичної конференції молодих учених, аспірантів і студентів. Харків. 2018. С. 241-243.

75. Семенда О.В. Сучасний стан землекористування й економічні наслідки оренди землі в підприємствах Черкаської області. *Вісник ХНАУ ім. В.В.Докучаєва. Серія «Економічні науки»*. Харків. 2019. № 3. С. 268-274.

76. Солов'яненко Н. Грунтовий покрив – складова природних ресурсів України. *Землевпорядний вісник*. 2018. №2. С. 44-48.

77. Стеценко О.М. Регулювання земельних відносин і обороту земельних ділянок аграрних господарств: автореф. дис. на здобуття наук.



ступеня канд. економ. наук: спец. 08.00.04 «економіка та управління підприємствами (за видами економічної діяльності)». Дніпропетровськ, 2010. 21 с.

78. Тивончук С.О., Тивончук Я.О. Організаційно-економічний механізм активізації інноваційного розвитку агропродовольчого комплексу України в ринкових умовах (концептуальні та методичні положення). *Економіка АПК*. 2020. № 7 С. 98-105.

79. Трегобчук В.М., Песков О.С. Державне регулювання земельних відносин (досвід розвитку країн). *Проблеми земельних відносин в умовах західного регіону України. Вісник Львів ДАУ*. Львів. 2019. №1. С. 32-35.

80. Федоров М.М. Трансформація земельних відносин до ринкових умов. *Економіка АПК*. 2020. № 3. С. 4-18.

81. Хамініч С.Ю. Ефективність використання земельних угідь у сільському господарстві України: теоретичні підходи. *Ефективна економіка*. 2020. № 5. URL: <http://www.economy.nayka.com.ua>.

82. Чернопищук Т.І. Економічні аспекти раціонального землекористування та охорони земель сільськогосподарського призначення. *Збірник наукових праць ВНАУ. Серія: Економічні науки*. 2012. Т. 2. № 1 (56). С. 152-158.

83. Шибаніна О.В. Орендні земельні відносини: сучасний стан та основні напрями удосконалення. *Економіка АПК*. 2020. № 7. С. 7-13.

84. Шикуча М.К. Відтворення родючості ґрунтів у ґрунтозахисному землеробстві: монографія. Київ: ПФ «Оранта», 2012. 680 с.

85. Юхименко П.І. Розвиток орендних відносин в аграрному секторі економіки. *Економіка АПК*. 2020. № 10. С. 18-21.

86. Яців І.Б. Конкурентні відносини в системі аграрного землекористування. *Економіка АПК*. 2017. № 4. С.15-21.